



I QUÈ, I QUÈ ?

Teatre fòrum a partir de
les històries del públic

NUS TEATRE I ACCIÓ SOCIAL



Què passaria si et donessin un paper en blanc perquè escrivissis la teva pròpia història en la qual poguessis fer i dir el que voldries? Sense premisses, sense “a parts”, sense peus de pàgina i totalment en blanc.

I si en lloc d'un paper fos, posem per exemple, un escenari ... acceptaries la invitació?

Tots i totes tenim històries per explicar. En aquesta ocasió, el públic explica una història i veurà com aquesta pren forma dalt de l'escenari representada, al moment, pels actors. La imaginació de cada persona del públic sobre el que fan i com ho fan complementarà la història inicial en aquest teatre sense objectes, d'escenografia minimalista, on s'utilitza el cos com un tot; un teatre físic, de llenguatge directe, amb humor, desenfrenat, amb ritme i molt visual.

A la frontera entre l'escenari i la platea, un personatge que habita de forma natural en els dos móns, facilitarà la relació entre la platea i l'escenari, convidant al públic a parar atenció a les històries: veurem què passa, què podria passar, com seria si la vida fos un joc en què tots i totes hi posem les regles... amb poder per aturar el temps, canviar els elements de lloc o el gest de les persones, viurem l'experiència de manera plena, esdevenint part activa tant en la creació com en l'acció.

T'atreveixes?



ÍNDEX

Índex	3
Bases artístiques i socials de l' espectacle	4
La improvisació teatral.....	4
El teatre de l' oprimit d' Augusto Boal	4
La Psicologia Social	5
Teatre-fòrum	6
Idea original	6
Sobre els continguts	6
L' equip.....	8
Fitxa artística.....	10
Fitxa tècnica.....	11
Contacte	13



BASES ARTÍSTIQUES I SOCIALS DE L'ESPECTACLE

I què, i què? és un espectacle de Teatre- Fòrum que veu de la improvisació com a forma d'aproximar-se a l'actuació, i del *Teatre de l'Oprimid* d'Augusto Boal com a plantejament del fòrum; i de la *Psicologia Social* en les temàtiques i les formes d'abordar-les.

LA IMPROVISACIÓ TEATRAL

La improvisació teatral és una eina àmpliament usada per la capacitació actoral i com a eina educativa i de promoure la creativitat. Té els seus orígens en la Comedia dell'arte. Un dels seus referents és Viola Spolin, que elabora els jocs teatrals en el llibre *Improvisation for the Theater*. El joc esdevé central en l'entrenament actoral, i la capacitat d'escoltar en l'aquí i ara, i de connectar amb les aportacions del context i de les persones amb qui s'interactua.

EL TEATRE DE L'OPRIMIT D' AUGUSTO BOAL

Una de les principals funcions del nostre art és fer conscients aquests espectacles de la vida diària on els actors són els propis espectadors i l'escenari és la platea i la platea, escenari. Som tots artistes: fent teatre, aprenem a veure allò que salta a la vista, però que som incapaços de veure en estar tan habituats a mirar-ho. El que ens és familiar es converteix en invisible: fer teatre, al contrari, il·lumina l'escenari de la nostra vida quotidiana.

Augusto Boal¹

Augusto Boal (1931-1999) va ser director, teòric i pedagog del teatre. El *Teatre de l'Oprimid* apareix als anys 60, al Brasil, en un context històric i polític marcat per diferents opressions, i davant la necessitat de fer-hi front. Influenciat per la *pedagogia de l'alliberament* de **Paolo Freire**, Boal aposta per visibilitzar i transformar les relacions de poder desiguals a través del teatre.

El *Teatre Fòrum* es basa en presentar una obra de teatre en la qual el / la protagonista viu una situació d'opressió que no sap com afrontar. L'obra acaba en un moment de conflicte, que Boal diu *crisi xinesa*, perquè entén que en aquest moment hi ha perill i oportunitat. En aquest moment entra en joc el / la *curinga* (també anomenat *joker*, *comodí* o *facilitador*), personatge que s'encarrega de dinamitzar el fòrum, trencant la quarta paret per passar el protagonisme a les persones del públic. És aquí on aquestes esdevenen *espectactrius* (espectadores i actrius alhora), participant de manera activa en la identificació de la situació opressiva que planteja l'espectacle i amb l'oportunitat de pujar a l'escenari, substituint un actor o actriu, per provar noves idees o estratègies, possibles solucions als problemes que té el personatge que encarnen. La resta de personatges reaccionaran davant les propostes. Així, es converteix en un assaig col·lectiu per l'acció real, una forma de transformar la realitat des de la possibilitat d'assajar. Aquesta eina té un gran potencial per visibilitzar les normes socials, i permet desenvolupar estratègies per encarar les opressions quotidianes interioritzades, donant eines per afavorir una societat més igualitària i justa basada en el *fer* (més que amb el *dir*).

¹Extracte del Manifest d'Augusto Boal par al Dia Mundial del Teatre (2009)



LA PSICOLOGIA SOCIAL

Entre cada punt del cos social, entre un home i una dona, en una família, entre un mestre i el seu alumne, entre el que sap i el que no sap, es donen relacions de poder que no són la projecció pura i simple del gran poder del sobirà sobre els individus, són més aviat el sòl bellugadís i concret sobre el qual aquest poder s'incardina, les condicions de possibilitat del seu funcionament.

Michel Foucault²

La psicologia social és el punt d'intersecció entre la sociologia i la psicologia, la frontera entre el massa psicològic per ser abordat des de la sociologia, i el massa sociològic per ser abordat des de la psicologia. En aquest terreny ens trobem temes com la identitat social, les creences, les actituds, els rols, les dinàmiques relacionals i grupals, entre altres.

EL SOCIOCONSTRUCCIONISME

El *socioconstruccionisme* és una dels corrents de la *psicologia social*, i es refereix a la construcció dels discursos i les pràctiques a partir de les condicions històriques, polítiques, socials i culturals.

Un dels temes principals del socioconstruccionisme és el **poder**. Analitzar com i de quina manera les pràctiques i discursos en un context social determinat constitueixen les condicions de possibilitat perquè es donin unes relacions de poder (i no altres). Aquesta aproximació permet identificar, visibilitzar i intervenir per a la transformació de les relacions desiguals de poder. Per exemple, en un context patriarcal no és casual que els diferents dualismes que trobem a l'hora de classificar el món que ens envolta, com racional-irracional, actiu-passiu, pensament-sentiment, cultura-natura, poder-sensibilitat, abstracte-concret, etcètera, s'assignin al masculí i el femení respectivament. Això no seria necessàriament un problema. La qüestió és que a la part del dualisme considerada com masculina se li assigna més valor. Aquí és on podem veure com les relacions de poder es construeixen des de cada pràctica, sigui la forma de parlar, de sentir o d'actuar.

²Fragment de llibre *Vigilar y castigar* de Michel Foucault (1979)



TEATRE-FÒRUM

SINOPSI

I què, i què? és un espectacle de Teatre Fòrum, i com a tal, consta de les dues parts que hem esmentat anteriorment: les escenes de teatre i el fòrum. Al principi de l'espectacle – o en el moment de la contractació en funció de la demanda – es tria una problemàtica social, a partir de la qual el públic plantejarà diferents anècdotes o experiències que hagi viscut. Situacions difícils, violentes o complexes, que no tenien una resolució fàcil.

Dalt de l'escenari, donarem vida a aquestes històries, explorant el nivell micro de les situacions quotidianes per a entendre-les des d'una mirada global. En un segon moment el protagonisme recau en les persones del públic, que passen a ser *espectactrius*. Participaran de manera activa en el debat i tindran l'oportunitat de pujar a l'escenari per a provar noves idees o estratègies, possibles solucions als problemes que tenen els personatges que encarnen. Així, es converteix en un assaig col·lectiu per a l'acció real, una forma de transformar la realitat des de la possibilitat de provar.

IDEA ORIGINAL

I què, i què? Neix de la voluntat de l'equip de NUS de visibilitzar les problemàtiques socials a les que tots i totes fem front cada dia, i la necessitat de tractar-les i parlar-ne obertament. Partint d'una temàtica que interpel·li al públic, amb la qual les persones se sentin relacionades, *I què, i què?* porta a escena el nostre món més proper, les dificultats de la nostra vida quotidiana que, no per ser personals deixen de tenir una dimensió global no sempre coneguda. Viurem de prop la fràgil línia que separa les relacions **desiguals** de les relacions **justes**. Intentarem esbrinar com de **subtil** pot ser el **poder**, què s'amaga darrera de la **inferioritat**, com ens incapacita el sentiment de **culpa**... I sobretot intentarem descobrir una de les conseqüències de la falta de **comunicació**: la sensació d'**incomprensió**.

Davant de la realitat tractada, volem provocar una actitud positiva en comptes de recrear-nos en la dificultat, oferint **eines** per gestionar-la. Pretenem apropar-nos de forma natural al públic i a les seves vivències per crear, partint de les seves pròpies històries, personatges universals amb els que tots i totes ens podem **identificar**. *I què, i què?* planteja endinsar-se en la temàtica triada des d'una **experiència personal**, on cadascú podrà descobrir la possibilitat d'**escollir**, el **poder** personal, les habilitats per a la **comunicació**, la interpretació **subtil**, els petits actes i també les grans actuacions des de la **llibertat**.

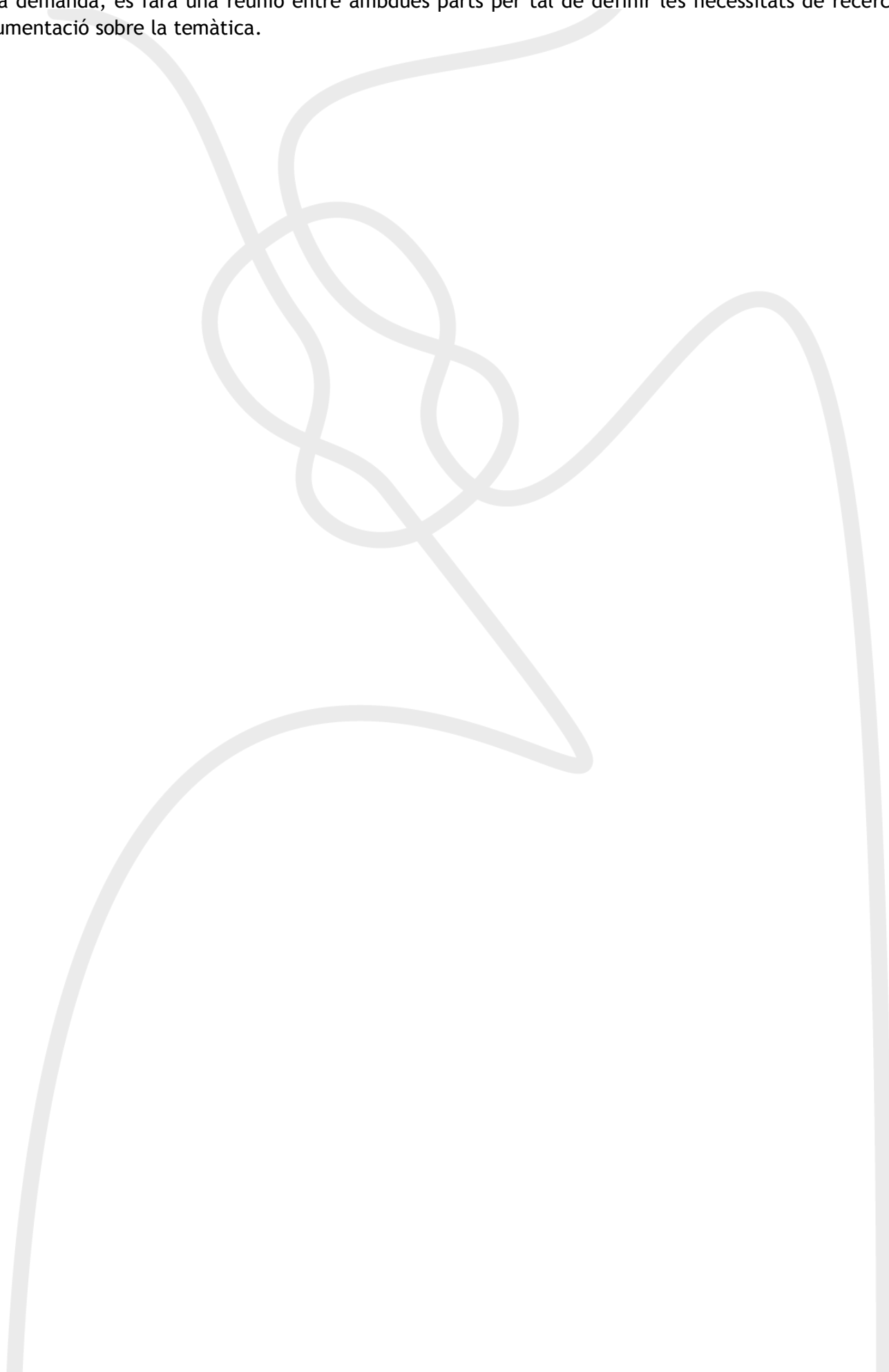
SOBRE ELS CONTINGUTS

I què, i què? es planteja com un full en blanc en el qual és el públic qui hi aporta el contingut, partint sempre d'una problemàtica social.

En el moment de la contractació, l'organisme contractant ha d'especificar la temàtica desitjada a l'associació NUS. Aquesta pot ser una de les temàtiques ja treballades des de NUS (gènere, violència, discriminació, conflicte i poder) o una proposta nova. En aquest últim cas, en funció de l'especificitat



de la demanda, es farà una reunió entre ambdues parts per tal de definir les necessitats de recerca i documentació sobre la temàtica.





L' EQUIP

MIQUEL SIMÓ I CASTELL

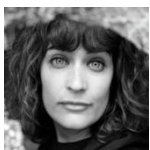


Actor en l'àmbit professional des dels 18 anys. Passant per la Commedia dell'Arte, teatre familiar amb Transeduca i Eina a l'Escola (com a autor, director i actor), teatre per a empreses i formador amb Acto Seguido, Animador i Speaker per a Focus. Actor a Hop!era de Jordi Purτί i Toni Albà, col·labora també amb les T de Teatre.

En cinema un paper a la pel·lícula "Lo Más Importante de la vida es no haber muerto" Director Olivier Pictet, Marc Recuenco, Pablo Martín Torrado; País Espanya, Suïssa.

En televisió va passar per programes com Buenafuente A3 i la Sexta, HomoZapping a A3, Irrepetibles de la Sexta, Tres 14 i Redes de la 2 i petites aparicions en sèries de TVC. Actualment treballa amb la Companyia Planeta Impro des del 2005 com a improvisador, amb la companyia Teatracció fent teatre social i amb Acto Seguido.

ROCÍO CABEZAS MANZANO



Formada en interpretació (amb Txiqui Berraondo, Manuel Lillo o Carme Juan), dansa (Lipi Hernández, Anna Rubirola o África Navarro) i altres tècniques (clown amb Mertxe Ochoa, cant amb Maria Lorea...)

En teatre es creadora de la companyia Nus Teatre, amb qui ha fet gires per tota Espanya amb els espectacles de teatre fòrum *Es de conya?* y *M'agrada*. A més, dins de la companyia, també ha dirigit l'espectacle familiar sobre transfòbia *La Peluca* i la lectura dins del Festival PIIGS del Festival Grec 2015 *Balenes*. També ha estat actriu per les companyies Projecte Margot, Amagat Teatre i directora per la cia L'Aviador. A més ha sigut assistent de moviment per la companyia La Calòrica.

Actualmente està amb *Assajar és de Covards* on coordina, produeix i presenta l'espectacle i es productora i actriu de l'espectacle *Vagas y maleantas* (Cia Vagas y Maleantas.) També es membre de la Cia Casa Real que prepara l'espectacle *17 simpàtiques maneres d'acabar amb el capitalisme* que s'estrenarà al Teatre Tantarantana al 2016.

MIREIA SCATTI MONTSENY



Actriu formada a Barcelona i Itàlia en escoles vinculades al mètode Lecoq.

Ha treballat a Barcelona amb espectacles com Poepurris, Popcorn o El equipaje del viajero; i a Itàlia en espectacles de Commediadell'Arte, com CapitanSpaventa o el de creació pròpia Fai da te. A Portugal, recentment, ha treballat amb la seva companyia Casear, amb els espectacles Aníñando i Entre Laços, que combina la creació pròpia i les mitges màscares.

Ha estat ajudant de direcció de Joan Antón Sánchez a *Historia del soldat* i ha participat com a dobladora en algun curtmetratge-documental, tals com *Drugworld* i *La mirada perfecta*. Actualment és membre de la companyia Planeta Impro (Barcelona), que fa teatre d'improvització. Amb l'espectacle *Impro Show* i *Impro Horror Show*, actua setmanalment al teatre Teatreneu de Barcelona.



També des de 2006, treballa a Teatracció, com a actriu en totes les seves obres de temàtica social; i amb l'Associació Zoo(i)lògic, vinculada al teatre social, dirigit a joves i adolescents. Forma part de l'equip de NUS i treballa en totes les seves produccions.

ANDREA CALSAMIGLIA MADURGA



És psicòloga social i ha participat com a tallerista a la campanya *Talla amb els mals rotllos* de la Generalitat de Catalunya, i coordinant el programa *Qüestió de Gènere? Parlem-ne*, adreçat a l'estudiantat de la Universitat Autònoma de Barcelona. Ambdós tenen com a objectiu la prevenció de la violència de gènere entre joves. Ha preparat les exposicions *Violència masclista en la parella: Desmuntem mites?* i *Canviant la mirada sobre les relacions de parella*, per a l'Institut Català de les Dones i la UAB respectivament.

Investiga sobre la violència de gènere com a membre del Grup de Recerca *Estudis socials i de gènere del poder i la subjectivitat* del Departament de Psicologia Social de la Universitat Autònoma de Barcelona.

S'ha format en teatre social i teatre dels i les oprimides amb Filalagulla i Héctor Aristizábal. Ha participat en projectes teatrals relacionats amb el gènere i la violència, com ara *La Ventafocs ja no espera* (Cia La A Teatre), *Es de cuento* (Cia Me'n vaig al món-Teatre), *Coses de parella?* (Cia DesGarbo i Taller22) i actualment amb *És de conya?*

Continua la seva formació al Doctorat en Psicologia Social de la UAB i en facilitació i treball de processos a l'Institut de Facilitació i Canvi (IFAC-E).

MAGALÍ PERMANYER DE SWERT



S'ha format en teatre social i teatre dels i les oprimides amb Filalagulla i Héctor Aristizábal (Barcelona), Forn de teatre Pa'tothom (Barcelona) i CODES (França), i com a agent de prevenció del programa *Talla amb els mals rotllos* del govern de Catalunya. Actualment continua la seva formació en el màster d'Intervencions Socials i Educatives de la Universitat de Barcelona.

El 2008 viatja a França, on ingressa al Comitè Departamental d'Educació per a la Salut, coordinant projectes educatius de teatre social per a joves sobre prevenció de riscos, promoció de la salut, violència i gènere. Posteriorment, coordina i dinamitza projectes d'Inclusió Social i Educació per a la Salut per a un públic infantil i adult.



FITXA ARTÍSTICA

Repartiment

Mireia Scatti, Miquel Simó i Rocío Manzano

Producció



Continguts pedagògics

Andrea Calsamiglia, Magalí Permanyer

Disseny i audiovisuals

Alix Aguilar, Magalí Permanyer

Dinamització

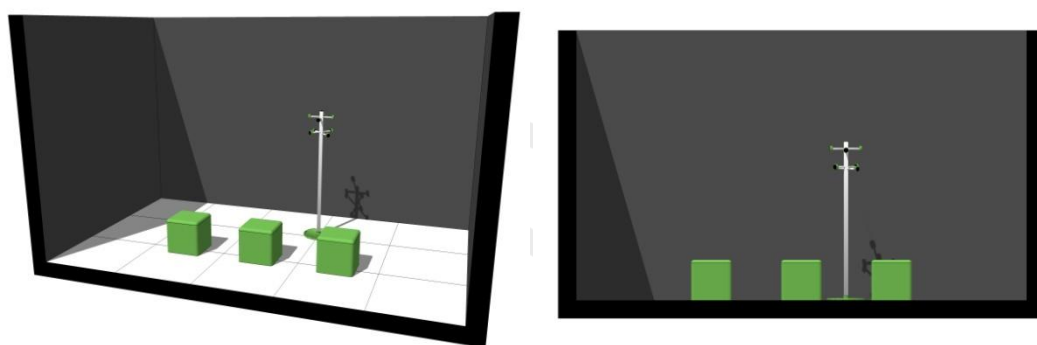
Andrea Calsamiglia i Magalí Permanyer



FITXA TÈCNICA

- **Durada:** 1 hora i 30 minuts
- **Nombre d'assistents:** de 20 a 100
- **Edat:** recomanada a partir de 13 anys
- **Espai:** teatre o sala d'actes
- **Muntatge:** 1:30h abans i 1h després
- **Necessitats tècniques:** Projector, pantalla i equip de so amb lector de CD i/o USB

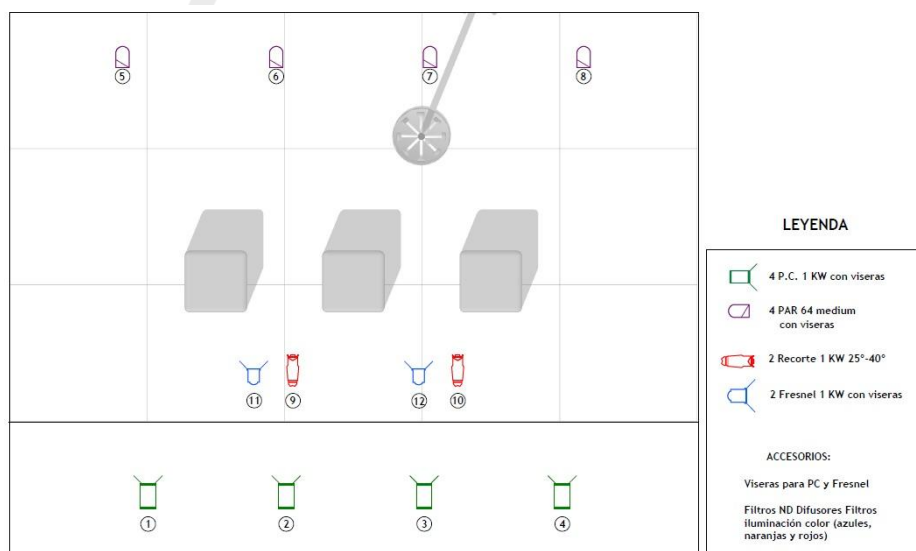
Plànol d'escenografia



IL·LUMINACIÓ

- 1 consola d'iluminació programable de 12 canals
- 4 PAR 64 medium amb viseres
- 4 PC 1000 w amb viseres
- 2 fresnels de 1000 w amb viseres
- 2 Retalls de 1000 w 25°-40°
- Filtres ND Difusors Filtres il·luminació color (blaus, taronges, vermells)

PLÀNOL D'IL·LUMINACIÓ



SO

PA



- Potència de so: la necessària per a la sala

Microfonia

- No és necessària

Reproducció

- CD o USB
- Control: taula de mescles

ALTRES NECESSITATS TÈCNIQUES

Tempos

- Muntatge: 1 hora abans de l'actuació
- Desmuntatge: 1 hora després de l'actuació
- La companyia necessita l'espai de treball 2 hores abans de cada funció

Personal

- Càrrega i descàrrega assumides des de la pròpia companyia
- Personal tècnic de la sala: 1 responsable tècnic de llum i so

Camerinos

- Camerinos per a un equip de 5 persones



CONTACTE

Web | www.nusteatre.org

Correu | info@nusteatre.org

Telèfon | [617 170 944](tel:617170944)

Facebook | [Nus Teatre](#)

Twitter | [@nusteatre](#)

Instagram | [@nusteatre](#)

