



PLA D'ATENCIÓ A LA DIVERSITAT

ÍNDEX

| | |
|---|----|
| 1.INTRODUCCIÓ | 2 |
| 2.ORGANITZACIÓ DELS RECURSOS HUMANS I MATERIALS | 4 |
| 3. CARACTERITZACIÓ DE LA DIVERSITAT AL CENTRE | 8 |
| 4. MESURES D'ATENCIÓ A LA DIVERSITAT | 10 |
| 5. PROCEDIMENTS D'ACTUACIÓ PER L'APLICACIÓ DE MESURES | 17 |
| 6. ANNEXES | 19 |

1. INTRODUCCIÓ

Tal i com s'esmenta a la llei d'educació de Catalunya, els centres educatius i la seva intervenció s'han de regir pel principi bàsic de l'escola inclusiva, preveient mesures per atendre a la diversitat de l'alumnat. És necessari que l'ensenyament potencii la igualtat d'oportunitats d'aquells alumnes que parteixen de situacions desfavorables i ha de respondre adequadament a la seva diversitat. Inclusió també significa passar de la idea d'ajudar només l'alumnat amb discapacitat, a la idea de donar el suport necessari a qualsevol alumne, d'acord amb el que necessiti.

Per poder portar a terme això, cal que el centre estigui organitzat per a donar-hi resposta mitjançant un *pla d'atenció a la diversitat* que forma part del *projecte educatiu de centre*. Requereix també implicar a tots els nivells de l'acció educativa i són necessaris recursos humans i materials que no sempre estan a l'abast dels docents, i encara més quan el centre educatiu és un centre de formació d'adults.

En un centre de formació d'adults com el CMFA Rosa dels Vents, la diversitat és una de les característiques principals del seu alumnat, i ho és des de múltiples punts de vista: nivells educatius i acadèmics diferents, procedències diverses, edats diferents, trets culturals i econòmics, i trets individuals. Així doncs, l'activitat educativa s'haurà d'adaptar el millor que pugui a aquesta realitat prestant atenció a totes les persones, però especialment, als alumnes nouvinguts i els que tenen necessitats educatives especials (NEE), entenent com a tals els alumnes que presenten discapacitats motrius, psíquiques o sensorials, dificultats d'aprenentatge i situacions socials o culturals desfavorides.

Tenint en compte aquests factors, el pla d'atenció a la diversitat té com objectius organitzar els recursos humans i materials de què disposa el Centre per tal de fer front a la diversitat, caracteritzar la diversitat que es presenta al Centre, posar de manifest les mesures d'atenció a la diversitat que es porten a terme al Centre i establir els criteris i procediments d'actuació. Com que la diversitat al Centre canvia i evoluciona al llarg del temps, aquest document s'haurà d'anar modificant quan calgui o es cregui necessari.

2. ORGANITZACIÓ DELS RECURSOS HUMANS I MATERIALS

La oferta formativa del CMFA *Rosa dels Vents* és molt àmplia i està estructurada en:

- Ensenyaments inicials: català inicial, castellà inicial i bàsic, anglès inicial i informàtica inicial i bàsica.
- Formació bàsica: cicle de formació instrumental i graduat d'educació secundària per a les persones adultes.
- Cursos de preparació a proves d'accés a cicles formatius de grau mitjà i grau superior.

El fet que es portin a terme ensenyaments amb currículums i requisits molt diferents fa que la diversitat al Centre sigui un dels trets més característics. Aquesta diversitat es manifesta de moltes maneres i és fruit de diferents condicionants: l'edat, el nivell acadèmic, la capacitat intel·lectual, la capacitat de treball, el ritme d'aprenentatge, les situacions personals, el temps que es pot i es vol dedicar als estudis, l'interès que es té en aprendre, les motivacions i també, moltes vegades, les necessitats educatives especials (NEE).

Malgrat que els recursos humans i materials del Centre són limitats, poc a poc s'han anat millorant i organitzant per tal d'atendre a la diversitat. Aquests recursos són els següents:

a) *Recursos humans*

Docents en plantilla:

- 2 professores de l'àmbit de la llengua catalana i castellana.
- 1 professor d'anglès.
- 2 professors de l'àmbit científicotecnològic.
- 1 professora de l'àmbit de les socials
- 1 mestra pedagoga

Docents externs que no estan en plantilla:

- 2 professors d'informàtica.
- 3 professores de l'àmbit de les llengües.

Col·laboradors i persones en pràctiques que fan d'equip de suport:

- 1 professora de l'àmbit de les socials amb tasques de voluntariat
- 1 mestra psicopedagoga amb tasques de voluntariat
- 2 alumnes en pràctiques del grau de psicopedagogia

b) *Recursos materials*

- 5 aules amb taules i cadires amb capacitat per 30 alumnes equipades amb pissarres blanques per rotulador, projector i pantalla, i accés wifi.
- 1 aula d'informàtica amb 30 ordinadors i pissarra digital.
- 1 aula de reforç, tutories i reunions amb capacitat per a 6 persones, equipada amb ordinador i accés wifi.

- 1 aula d'estudis amb taules i cadires.
- 6 ordinadors portàtils d'ús del professorat.
- 5 ordinadors portàtils d'ús dels alumnes.
- 1 fotocopiadora.
- 1 màquina d'enquadernar.
- 1 aparell de televisió amb reproductor DVD.
- 1 pissarra blanca per rotulador mòbil.
- 2 reproductors de ràdio i CD.
- 1 màquina de plastificar.
- Un fons de quasi 600 exemplars de llibres, revistes, DVD, diccionaris, jocs educatius, pòsters, enciclopèdies, guies, atles i altres publicacions.

Els 7 docents que hi ha en plantilla imparteixen la majoria dels ensenyaments de l'escola, de manera que porten a terme classes en 3 o fins i tot 4 ensenyaments diferents. La majoria d'ells també són tutors d'un nivell o d'un grup d'algun dels ensenyaments.

Els docents externs que no estan en plantilla realitzen la majoria dels ensenyaments inicials.

Els docents que formen part de l'equip de suport recolzen i col·laboren amb els altres docents a l'aula ordinària i a l'aula de reforç, fent diverses tasques relacionades amb l'atenció a la diversitat.

El Centre està organitzat amb els següents òrgans:

a) *Òrgans de govern*

Els òrgans de govern del Centre són els òrgans unipersonals i els òrgans col·legiats. Els òrgans unipersonals són el director, la cap d'estudis i la secretària. Els òrgans col·legiats són el consell escolar del Centre i el claustre de professors.

b) *Òrgans de coordinació*

Els òrgans de coordinació són els equips docents i el professor/a tutor/a.

Les funcions dels recursos humans implicats directament amb les tasques d'atenció a la diversitat són les següents:

a) *Tutors*

- Acollir i informar als alumnes de les característiques del curs.
- Realitzar l'avaluació inicial curricular dels alumnes juntament amb els altres professors de l'equip docent d'aquest ensenyament.
- Detectar les possibles necessitats educatives especials (NEE) dels alumnes i traslladar la informació en una reunió d'equip docent o de claustre.

- Coordinar-se amb l'equip de suport que treballa a l'aula de reforç.
- Col·laborar amb la planificació, elaboració, seguiment i avaluació de les mesures d'atenció a la diversitat que s'apliquin als alumnes i vetllar perquè els docents les apliquin.
- Responsabilitzar-se dels *plans individualitzats* (PI) dels alumnes
- Coordinar el procés d'avaluació dels alumnes del seu grup amb la resta de docents que hi intervenen directament.
- Facilitar la integració dels alumnes en el grup i fomentar la participació en les activitats del Centre.
- Fer el seguiment de l'assistència dels alumnes al curs i mantenir una relació suficient i periòdica amb els pares i mares quan s'escaigui.
- Dur a terme les tasques d'informació i orientació acadèmica dels alumnes.

b) *Docents de l'equip de suport*

- Recolzar als docents amb les tasques d'ensenyament-aprenentatge a l'aula ordinària quan s'escaigui.
- Col·laborar amb les tasques d'acció tutorial amb els tutors.
- Col·laborar en la planificació, l'elaboració, el seguiment i l'avaluació de les mesures d'atenció a la diversitat dels alumnes.
- Realitzar tasques de diagnosi, atenció i reforç a alumnes amb necessitats educatives especials a l'aula de reforç.
- Assessorar i orientar als docents i als tutors en aspectes d'atenció a la diversitat, estratègies organitzatives i metodològiques.
- Coordinar-se amb la cap d'estudis i la resta de l'equip directiu per planificar, seguir i avaluar les tasques d'atenció a la diversitat.
- Orientar i facilitar la recerca de materials curriculars adients per atendre la diversitat.
- Assistir a reunions d'equips docents o de claustre quan la cap d'estudis o l'equip directiu ho cregui necessari.

c) *Cap d'estudis*

- Tutoritzar els alumnes en pràctiques de l'equip de suport.
- Coordinar els docents de l'equip de suport amb els tutors.
- Coordinar i supervisar les tasques d'acció tutorial.
- Coordinar i supervisar la planificació, elaboració, seguiment i avaluació de les mesures d'atenció a la diversitat.
- Presidir i convocar les reunions d'equips docents on s'estableixin mesures d'atenció a la diversitat.

L'establiment i adopció de mesures d'atenció a la diversitat a alumnes amb necessitats educatives especials s'acorda en reunions de claustre o reunions d'equips docents. Una vegada s'acorda la mesura, la cap d'estudis vetlla perquè s'apliqui la mesura coordinant el tutor implicat, els docents i l'equip de suport. Periòdicament es realitzen reunions d'avaluació de les mesures d'atenció a la diversitat convocades per la cap d'estudis. En l'apartat 5 de *procediments d'actuació* es concreten els protocols.

3. CARACTERITZACIÓ DE LA DIVERSITAT AL CENTRE

La diversitat és un dels trets més identitaris del Centre. Diversitat d'edats, de procedències, de nivells acadèmics, d'orígens culturals i socials, de capacitats intel·lectuals i d'aprenentatge, etc. A aquests tipus de diversitat s'hi han d'afegir alumnes que presenten necessitats educatives especials com discapacitats psíquiques o físiques, o dificultats d'aprenentatge.

Fruit d'un estudi al Centre s'han pogut treure les següents conclusions:

- Els ensenyaments que presenten més necessitats d'atenció en funció de la seva diversitat són: el cicle de formació instrumental, el graduat d'educació secundària per a persones adultes, l'accés a cicle formatius de grau mitjà i els ensenyaments inicials.
- Els alumnes que necessiten més atenció són els que tenen necessitats educatives especials i els que presenten dificultats d'aprenentatge.
- Les majors barreres per l'aprenentatge dels alumnes al Centre són les capacitats individuals dels alumnes i els nivells de currículum que presenten.

Fruit també de les dades recollides d'alumnes en els darrers cursos s'han pogut establir els següents grups de casos que presenten freqüentment els alumnes amb necessitats educatives especials al Centre:

a) Alumnes amb discapacitat psíquica i amb dificultats d'aprenentatge

La discapacitat psíquica es refereix a un funcionament intel·lectual general significativament inferior a la mitjana, que es manifesta en el període de desenvolupament i que va acompanyat d'un dèficit en la conducta adaptativa. La deficiència psíquica implica també una deficiència: d'aptituds, de capacitat i d'intel·ligència. Presenten deficiències en el funcionament de la seva memòria, en processos executius, o limitacions en aprendre a aprendre.

Les dificultats d'aprenentatge no són un concepte concret i delimitat a un grup d'alumnes clarament identificables, sinó que fan referència a diversos graus, a diversos moments d'aparició i de durada variable. Cada alumne és especial i té unes necessitats individuals. Tots els alumnes poden presentar, en un moment determinat de la seva escolaritat, dificultats més permanents o transitòries i es poden classificar des de les més lleus i puntuals fins les més greus i permanents. En el Centre aquestes dificultats es troben sobretot en el procés de lectura comprensiva, memorització i escriptura. Persones que necessiten ajuda per extreure les idees principals d'un text, resumir, i relacionar amb aprenentatges previs. També ens trobem amb persones amb algun nivell de dislèxia.

b) Alumnes amb discapacitats motrius

Limitacions físiques a nivell orgànic o funcional que afecten al sistema ossi-articular, nerviós o motor que poden repercutir en el desenvolupament social, educatiu, professional, etc. dels alumnes. Les persones afectades per una deficiència motriu presenten un clar desavantatge

en el seu aparell locomotor en relació a la mitjana de la població. Aquest desavantatge ve determinat per limitacions posturals, de desplaçament, de coordinació i manipulació, a vegades, van acompanyades d'altres alteracions sensorials, perceptives, del llenguatge oral, etc. però és comú a totes elles que la majoria dels alumnes afectats conservin la seva capacitat intel·lectual. Les necessitats educatives específiques més freqüents d'aquests alumnes són: necessitats personals; necessitats d'adaptació de l'edifici, aula i mobiliari; necessitats per a desenvolupar l'escriptura i activitats manipulatives; necessitats referides al llenguatge i la comunicació.

c) Alumnes amb deficiència sensorial

Les discapacitats sensorials es caracteritzen per l'existència d'una disminució important del volum d'informació que una o varies modalitats sensorials recullen de l'ambient que envolta al subjecte. Així un alumne amb deficiència visual o auditiva no disposa de la gran quantitat de claus sensorials que la visió o l'oïda transmeten i que ocupen un paper d'extraordinària importància en la construcció de coneixement de l'ambient que ens envolta. Aquestes persones tenen una interacció amb l'ambient físic i social diferent. Les necessitats educatives específiques d'aquests alumnes dependran molt del moment de l'aparició de la deficiència, de l'actitud familiar i del propi subjecte vers la deficiència, o del ritme de la malaltia.

d) Alumnes nous

Els alumnes nous són persones que acaben d'arribar a Catalunya d'altres parts de l'Estat Espanyol o que procedeixen d'altres països i necessiten un procés d'adaptació a la llengua i a la realitat social i cultural del país. Aquesta adaptació requerirà de mesures que variaran en funció de la procedència de l'alumne, de la seva edat, del seu nivell curricular i de la seva motivació i interès.

4. MESURES D'ATENCIÓ A LA DIVERSITAT

Per atendre a la diversitat es preveuen unes mesures generals intrínseques al currículum i a les programacions de cada ensenyament, i en els casos que aquestes mesures generals no siguin suficients es poden portar a terme mesures específiques, sobretot destinades a alumnes amb necessitats educatives especials.

4.1. MESURES GENERALS

Les mesures generals són un reflex de la diversitat que presenta el Centre. Si el Centre és divers, el currículum també s'ha de diversificar el màxim possible per tal de flexibilitzar la intervenció pedagògica a l'aula. També cal aplicar mesures d'organització que afavoreixin l'atenció a la diversitat. Aquestes mesures estan destinades a prevenir o compensar dificultats lleus provinents de la pròpia diversitat de l'alumnat. Així doncs, algunes de les mesures generals que s'apliquen són les següents:

- Diversificació d'objectius i que siguin clars.
- Adaptació dels continguts i les activitats als coneixements previs.
- Diversificació dels recursos i dels materials, i potenciació d'aquells que afavoreixen l'aprenentatge autònom com la utilització d'internet, la web del Centre, l'entorn Moodle, o l'ús de la biblioteca municipal.
- Variació de les estratègies metodològiques que afavoreixen l'experiència directa, la reflexió, l'expressió i la comunicació, usant diferents canals (oral, escrit, imatges...).
- Selecció i disseny d'activitats que presentin diferents graus de dificultat i nivells de realització.
- Variació dels mètodes, procediments i instruments d'avaluació per afavorir la diversitat i canviar-les en funció dels resultats.
- Realització d'agrupaments flexibles i desdoblaments.
- Treball a les tutories d'activitats d'educació emocional, aprenentatge autònom i tècniques d'estudi.
- Implicació actiu de l'alumnat en el seu aprenentatge fent activitats d'autoavaluació.
- Potenciació del treball cooperatiu i de les activitats en grup.
- Canvi de la situació del mobiliari de les aules en funció del grup.
- Realització de reunions periòdiques d'equips docents per compartir informació i establir noves mesures d'atenció a la diversitat.
- Destinació d'hores setmanals fixes de l'horari dels docents a atendre als alumnes de forma individualitzada.
- Ús de l'aula d'estudi perquè els alumnes puguin treballar en hores no lectives.

4.2. MESURES ESPECÍFIQUES

En funció de la necessitat educativa especial que requereixi l'alumnat es posaran en pràctica unes mesures d'atenció o d'altres. Aquestes mesures poden ser:

- a) **MESURES ESTRUCTURALS:** aquestes mesures fan referència a totes aquelles que tenen relació amb l'adaptació d'espais, de mobiliari, de recursos i de materials; agrupaments flexibles o desdoblaments; assistència a l'aula de reforç o atenció individualitzada.
 - *Adaptació d'espais, mobiliari, recursos i materials:* són adaptacions a fi que els alumnes puguin accedir de forma normalitzada al currículum i a les activitats d'ensenyament-aprenentatge. Es portaran a terme preferentment per alumnes que presentin discapacitats motrius o sensorials. Poden consistir en moure cadires o taules, canviar la distribució del mobiliari, treballar més en imatges i no tant amb material escrit, ampliar la mida dels materials escrits, escriure a la pissarra en majúscules, parlar de forma entenedora, etc.
 - *Agrupaments flexibles o desdoblaments:* aquestes adaptacions poden servir per millorar la comunicació i participació d'alumnes que tenen certes necessitats d'integració al grup, o per treballar amb grups d'alumnes que tinguin dificultats d'aprenentatge o, fins i tot, alguna disminució psíquica.
 - *Aula de reforç o atenció individualitzada:* l'assistència a l'aula de reforç o l'atenció individualitzada a alumnes fora de l'aula ordinària i en hores d'atenció dels docents, és molt útil per alumnes que tenen disminucions psíquiques o dificultats d'aprenentatge, i més quan se'ls hi aplica un pla individualitzat del currículum. Es tracta de treballar amb ells amb hores addicionals les competències que tinguin més dificultats, com les lectives tècniques d'estudi, la comprensió lectora i l'expressió escrita, i el reforç de continguts.

- b) **MESURES CURRICULARS:** aquestes mesures fan referència a l'aplicació d'estratègies concretes que pretenen donar resposta a les necessitats d'aprenentatge de cada alumne. Suposen adequar el currículum a les necessitats d'alguns alumnes. Aquestes estratègies poden anar des de modificacions senzilles de la programació de l'aula fins a canvis més significatius. Si els canvis són significatius és faran evidents en un *Pla Individualitzat (PI)*. El tutor/a és el responsable de l'elaboració i seguiment del PI, encara que també col·labora l'equip docent i l'equip de suport. S'ha d'informar a la família en el cas que els alumnes siguin menors d'edat i l'aprova el director del Centre.

Les adaptacions poden ser només dels procediments i instruments d'avaluació, sobretot en alumnes que tenen dificultats de comunicació i comprensió lectora, de la metodologia, diversificant-la per afavorir la comprensió dels continguts, o dels continguts i objectius, amb alumnes que tenen ritmes de treball molt lents i s'ha de prioritzar. Aquestes mesures són adients per alumnes amb disminucions psíquiques o dificultats d'aprenentatge. La lògica del procés d'adaptacions hauria de començar per revisar primer els procediments i els instruments d'avaluació, seguit de la metodologia i finalment, si és necessari, els continguts i els objectius per intentar assolir el màxim de competències previstes en el ensenyament corresponent.

En general, segons la necessitat educativa especial en què ens trobem, es portaran a terme les següents mesures i recomanacions:

a) Alumnes amb discapacitat psíquica i amb dificultats d'aprenentatge

Aquests alumnes poden necessitar accedir prioritàriament a alguns objectius, àrees o continguts, desestimant-ne d'altres de manera més o menys permanent. Prioritzar significa donar importància i dedicar més temps a objectius, àrees o continguts, sense deixar de treballar la resta.

Es prioritzen els continguts procedimentals perquè són més motivadors, tenen un caràcter més manipulatiu i els ajuden a adquirir els conceptes possibilitant l'aprenentatge significatiu per si sol.

Per tractar de respondre les necessitats individuals haurem de fer-ho des d'una metodologia comuna i no buscar mètodes i tècniques de treball diferents. Cal tenir en compte que aquesta tipologia d'alumnat es troben més motivats quan augmenten la seva seguretat davant de les tasques. Com orientacions generals:

- Partir del nivell real de competència de l'alumne. S'ha de realitzar una avaluació inicial per saber: què sap i què no sap fer i com ho fa, quines són les seves experiències prèvies, interessos, actituds, etc.
- Disposar intencionalment les condicions d'aprenentatge.
- Atenció inicial: assegurar l'atenció, evitar donar instruccions o presentar materials quan l'alumne està distret.
- Percepció i discriminació dels aspectes rellevants: fer fàcilment discriminables i clars els conceptes i aspectes que han de ser apresos a través d'instruccions senzilles, amb un vocabulari al seu abast, utilitzant dibuixos, etc.

- Memòria: aprenentatges i retenció d'informació. Oferir situacions encaminades a estimular l'alumne que posin en relació les seves experiències i aprenentatges previs amb el que volem que aprengui.
- Simbolització i abstracció. Utilitzar il·lustracions i demostracions més que explicacions prolongades. Comentar i deixar que els alumnes comentin.
- Estratègies per aprendre i planificar: estructurar de forma consistent l'entorn educatiu i flexibilitzar-lo de mica en mica.
- Plantejar activitats adequades al seu nivell i enfrontar-los a tasques que necessitin poca ajuda.

Es tracta d'oferir a l'alumne habilitats que afavoreixin el seu funcionament autònom en l'entorn escolar i extraescolar, que es desenvolupi de forma autònoma, que aprengui a respondre adequadament en situacions diverses, és a dir, que aprengui a generalitzar.

Aquestes mesures es podran portar a terme de forma transversal a l'aula ordinària, prendre la decisió que l'alumne assisteixi a l'aula de reforç i establir un *Pla Individualitzat* per l'alumne.

b) Alumnes amb discapacitats motrius

Caldrà adaptar els espais, mobiliari o materials de comunicació quan sigui necessari. També cal donar prioritat a determinats objectius, continguts i criteris d'avaluació, com per exemple: la lecto-escritura, el desenvolupament social, afectiu,... Si és necessari, es pot canviar la temporalització dels objectius i donar la possibilitat que assoleixin els objectius amb més temps però sense renunciar a ells. Es poden introduir objectius que facin referència a la rehabilitació motora: mobilitat, orientació, etc. També es poden eliminar continguts, objectius i criteris d'avaluació. S'ha d'intentar compensar les limitacions funcionals de l'alumne mitjançant aquelles vies d'accés als continguts que millor s'adaptin a les seves possibilitats enlloc de proposar-li activitats que només permetin una via com omplir fitxes o contestar per escrit. També cal utilitzar canals alternatius d'obtenir informació. Cal que trobin no només el significat sinó també el sentit de l'acció que han de realitzar. Com orientacions generals:

- Ubicar l'alumne en el lloc en què es compensin al màxim les seves dificultats i en el que participi, el màxim possible, en la dinàmica de grup.
- Proporcionar a l'alumne el mobiliari específic que necessiti, per exemple: taules d'altura regulable, cadires adaptades, etc.
- Utilitzar llapis gruixuts.

- Reeducar problemes neuromotors que afecten als òrgans fonoarticularis.
- Els que no tenen possibilitats de llenguatge oral: utilitzar sistemes de comunicació visuals com BLISS o SPC.
- Accés d'entrada amb rampes i baranes.
- Portes amples amb picaporta de barra.
- Passadissos amb passamans.
- Sòls llisos i anivellats.
- Finestres accessibles.
- Mobiliari disposat perquè hi pugui passar una cadira de rodes.
- Lavabos adaptats.

c) Alumnes amb deficiència sensorial

Amb aquests alumnes se'ls haurà d'adaptar o proveir de recursos espacials o materials de comunicació que facilitarà que puguin desenvolupar el currículum ordinari o el currículum adaptat, si fos necessari. Són adaptacions encaminades a crear les condicions físiques (so, llum, accessibilitat als espais, mobiliari...) per permetre que l'alumne es desenvolupi de la manera més autònoma possible, a la vegada que assoleix un major nivell d'interacció i comunicació amb totes les persones del centre.

En alumnes amb deficiència sensorial, a vegades, s'haurà de realitzar adaptacions que s'aparten significativament del currículum ordinari.

Aquestes adaptacions poden consistir en:

- Adequar els objectius, continguts i criteris d'avaluació a les NEE d'aquests alumnes.
- Donar prioritat a determinats objectius, continguts i criteris d'avaluació.
- Canviar la temporalització dels objectius i els criteris d'avaluació.
- Introduir continguts, objectius i criteris d'avaluació que puguin ser específics de la deficiència sensorial.

- Eliminar continguts, objectius i criteris d'avaluació, si és necessari, procurant que siguin els menys fonamentals possible i que realment no afectin al desenvolupament integral de l'alumne.
- Afavorir l'activitat pròpia i experiències directes com a punt de partida de la tasca educativa.
- Organitzar l'aprenentatge en petits grups.
- Facilitar el treball individual per l'alumne amb deficiència sensorial.
- Utilitzar constantment mètodes alternatius (suport visual en el cas del sords i suport tàctil o amb so pels deficients visuals) per transmetre la informació.

Com orientacions generals:

- L'actitud que davant d'aquests casos s'ha de prendre no és la d'ajudar-los a superar la seva discapacitat per tractar d'apropar-los als alumnes sense dificultat, sinó reconèixer la persona tal i com és i tractar-la com un ésser humà que té algunes característiques peculiars en la seva forma de rebre la informació.

En cas de deficiència visual:

- Ubicar a l'alumne en el lloc en el que es compensin al màxim les seves dificultats, perquè a la vegada participi el màxim en el grup.
- Flexibilitat en quan a la posició del seient de l'alumne, alguns hi veuen millor amb llum intensa i d'altres amb llum suau.
- Proporcionar a l'alumne els equipaments i recursos materials específics que necessiti.
- Incorporar ajudes específiques perquè l'alumne pugui utilitzar els materials de l'aula.
- Adaptar els materials escrits d'ús comú a l'aula perquè els pugui utilitzar.
- Facilitar en les activitats diàries i d'avaluació el sistema de comunicació que utilitza l'alumne normalment.
- Situar a l'alumne en un grup de treball perquè pugui rendir més.
- Missatges orals més senzills.

- No canviar molt la disposició dels mobles de l'aula.
- Mantenir les portes obertes o tancades, mai a mitges.
- Oferir-li reforços positius orals i tàctils.

En cas de deficiència auditiva:

- Situar a l'alumne en el lloc que millor pugui percebre a través de les restes auditives, lectura labial, etc. al informació que es presenta.
- Situar-lo lluny d'àrees sorolloses.
- Situar-lo a prop de la pissarra.
- Seguir un horari fix i tenir cura que rep la informació necessària.
- Escriure a la pissarra esquemes, paraules claus i noves.
- No parlar passejant-se, tapant-se la boca o d'esquena.
- Fer una síntesi del que s'ha explicat.
- Adaptar les fitxes o textos de treballa: frases més curtes, vocabulari que compregui,...

d) Alumnes nouvinguts

En el cas dels alumnes nouvinguts la barrera més important sol ser la llengua, seguida de l'adaptació a la nova realitat social i cultural. En general, seran atesos sense cap tracte diferenciat ni excloent, però ha de rebre una atenció personalitzada i se'ls ha d'adequar la programació curricular que li pertoca segons les seves competències que s'han de detectar en l'avaluació inicial. Algunes mesures per a la seva adaptació són les següents:

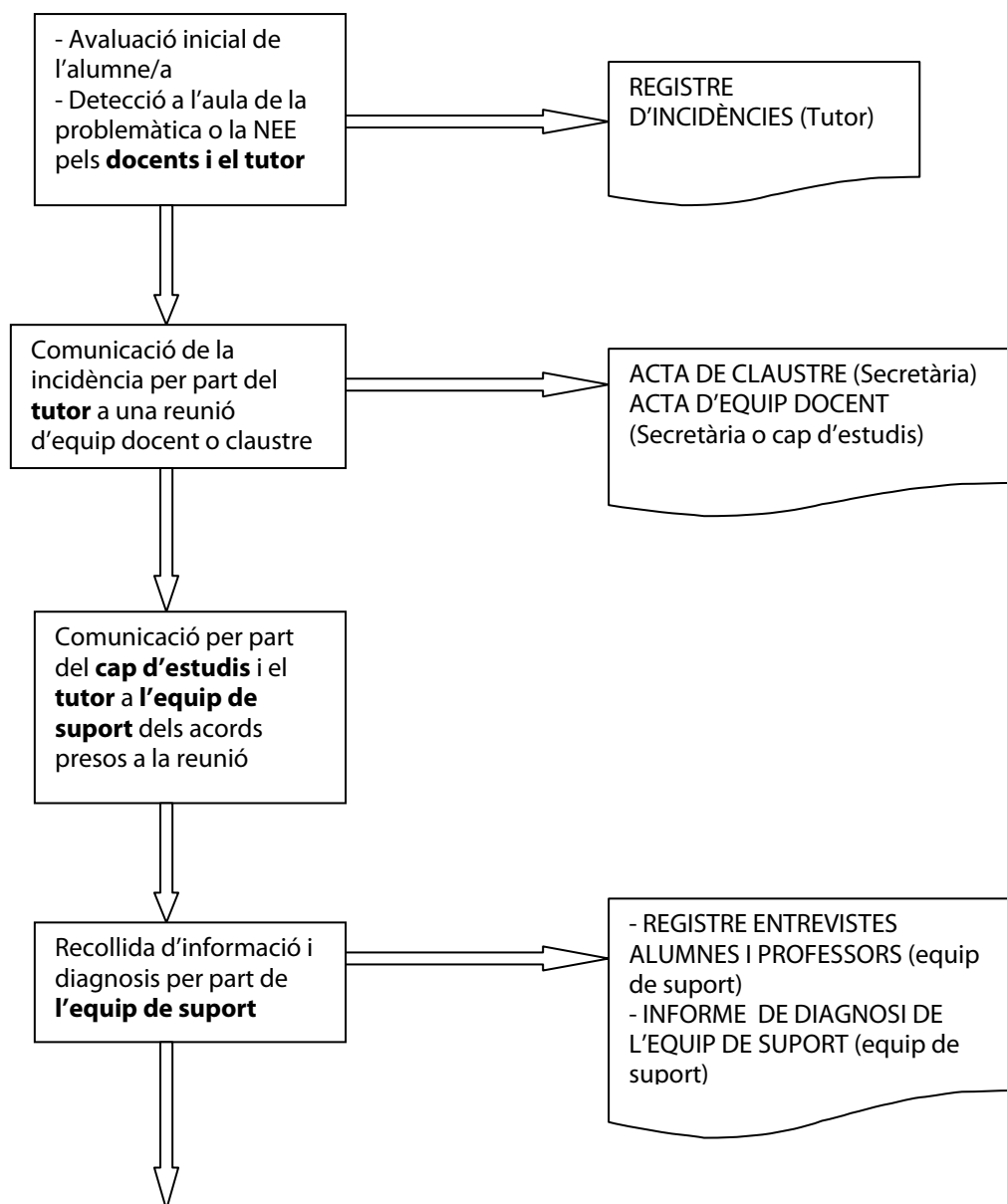
- Matricular-los paral·lelament a un curs d'acolliment lingüístic de castellà o català per accelerar l'adquisició de la llengua.
- Integrar-los a algun programa específic d'aprenentatge de la llengua per nouvinguts com el de parelles lingüístiques.
- Facilitar-los la integració al grup a l'aula fent tasques en grup i activitats de relació.
- Donar-los informació d'entitats del territori i d'activitats que es realitzen per facilitar la seva integració a la nova realitat social i cultural.

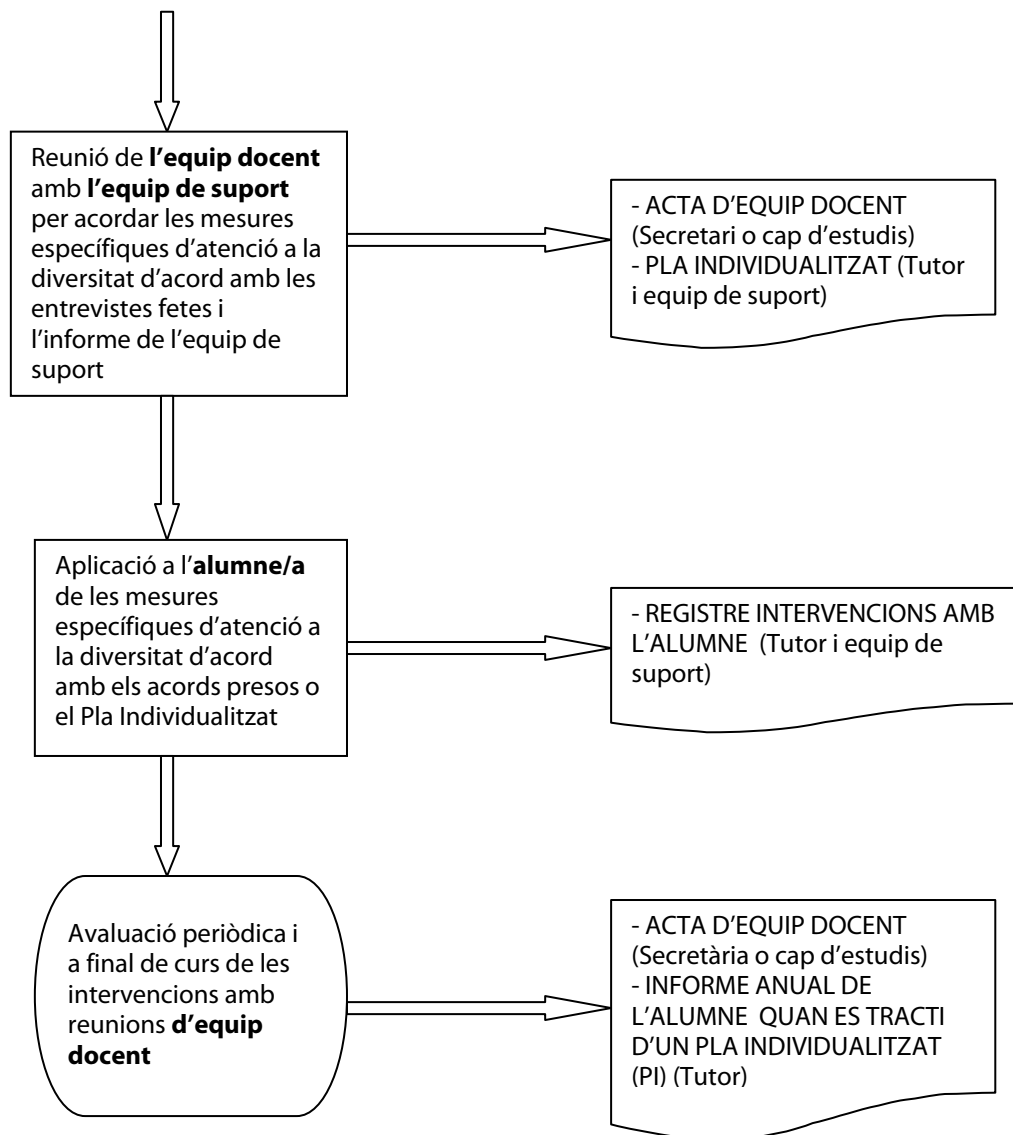
5. PROCEDIMENTS D'ACTUACIÓ PER L'APLICACIÓ DE LES MESURES

Les mesures generals s'han d'aplicar de forma ordinària sense cap tipus de procediment específic. Aquestes ha de ser integrades de forma transversal en les programacions de les matèries i en les tasques d'acció tutorial, si bé poden ser comentades o avaluades en les reunions d'equips docents o de claustre per reforçar aquelles que siguin més adients en funció de cada grup-classe.

En el cas de l'aplicació de les mesures específiques, sobretot per alumnes que tinguin necessitats educatives especials, es seguirà el procediment que es detalla tot seguit sempre que sigui possible, però si el cas en qüestió requereix altres recursos més específics i no existents al Centre, s'intentarà derivar a l'alumne a una unitat o centre que pugui donar-hi resposta.

El procediment que es portarà a terme és el següent:





Si en algun curs, per les raons que sigui, o en algun moment donat del curs, no es disposa de cap docent de l'equip de suport donat el seu caràcter de pràctiques o voluntari, les seves funcions les assumiran els tutors i la resta de docents sempre i quan sigui possible portar a terme el mateix tipus d'intervenció amb l'alumne/a. En tot cas, el fet d'intervenir o no, i el tipus de mesura a aplicar, així com el procediment, s'acordarà en una reunió d'equip docent o de claustre.

6. ANNEXES

6.1. REGISTRE D'INCIDÈNCIES

6.2. REGISTRE D'ENTREVISTES A ALUMNES I PROFESSORS

6.3. INFORME DE DIAGNOSI DE L'EQUIP DE SUPORT

6.4. PLA INDIVIDUALITZAT

6.5. REGISTRE D'INTERVENCIIONS AMB L'ALUMNE

6.6. INFORME ANUAL DE L'ALUMNE/A

6.1. REGISTRE D'INCIDÈNCIES

FULL D'INCIDÈNCIES

ANY ACADÈMIC: _____

DATA: _____

PERSONA QUE REGISTRA:

ENSENYAMENT O ÀMBIT: _____

NIVELL O GRUP: _____

DESCRIPCIÓ INCIDÈNCIA:

Signat:

ENTREVISTA INICIAL ALUMNES

Àrea situacional

Nom: _____ Edat: _____

Primera matriculació: _____ Curs actual: _____

Títols acadèmics: _____

Àrea cognitiva

- Quines són les matèries per les quals estàs més motivat?

- En quines assignatures treus les notes més elevades? Per què?

- En quines assignatures treus les notes més baixes? Per què?

- Creus que aprovaràs el curs lectiu? Per què?

- T'agradaria continuar estudiant? _____
- I has pensat el que? _____
- Quina és, més o menys, la teva mitja de notes? _____
- Com és la teva relació amb el professorat?

- I amb els companys? _____
- Tens alguna experiència que remarcaries com a negativa amb algun professor/a? _____

Àrea connativa

- En quan als teus hàbits d'estudi, consideres que ets dels qui estudia de forma poc regular i en funció de la proximitat de l'examen o hi dediques un cert temps cada dia?

- Consideres que tens capacitat per organitzar-te la feina? _____
- Un dia normal de classe, arribes a casa i què fas? Dediques un temps d'estudi _____ diari?
- Relacionat amb el tema dels estudis, quins aspectes positius ressaltaries de tu mateix?

Àrea afectiva

- Defineix-te a tu mateix. Com et veus?

- Globalment, t'agrada com ets? _____
- T'agradaria ser diferent en alguna cosa? Quina?

- Creus que els altres et veuen tal com ets? _____
- Et veuen igual que ells? Per què? Et molesta?

- Creus que els altres et valoren? _____
- Digues 3 coses del teu cos amb les quals et sents a gust i digues 3 coses que no t'agradin de tu mateix i per què

- Com descriuries el teu caràcter?

- Com definiries la teva relació amb la teva família? I amb els teus amics?

Àrea acomodativa

- Dintre l'Escola, t'has trobat mai que haguessis de prendre alguna decisió important? Com vas actuar? Et va costar prendre aquesta decisió?

Àmbit laboral-econòmic

- Treballes o has treballat alguna vegada? _____
- On? _____

Àmbit social

- Què t'agrada fer en el teu temps lliure?

- Vas sempre amb la mateixa gent? _____
- Són de la teva edat? _____
- Dins el grup amb el que vas, qui porta la veu cantant?

- Què acostumes a fer quan surts?

- Tens moto o cotxe? _____
- Amb qui t'és més fàcil de comunicar, amb qui tens més confiança?

Impressions

- Sensació de bona col·laboració?: _____
- Sensació que amaga informació?: _____
- Sensació d'estar a la defensiva?: _____
- Sensació que la informació és poc creïble?: _____
- Sensació de desorientació professional?: _____
- Sensació de nivell cultural acceptable?: _____
- Sensació de nivell econòmic acceptable?: _____

Sensació de que l'entrevistat viu un conflicte personal i/o familiar?

ENTREVISTA INICIAL TUTORS

Tutor/a: _____ Curs : _____

| |
|------------------------------------|
| Dades personals de l'alumne |
|------------------------------------|

Nom i Cognoms: _____

Data de naixement: _____

Curs actual: _____

| |
|-----------------------|
| Dades escolars |
|-----------------------|

CONTINGUTS BÀSICS

| LLENGUA | | |
|---|---------------|-----------------|
| COMUNICACIÓ I LLENGUATGE | Català | Castellà |
| Ús del vocabulari en l'expressió oral: | | |
| Ús del vocabulari en l'expressió escrita: | | |
| 4: adequat; 3: frases simples; 2: amb dificultats; 1: moltes dificultats | | |
| LECTURA | Català | Castellà |
| Nivell de lectura: | | |
| Comprensió lectora: | | |
| 4: adequat; 3: frases simples; 2: amb dificultats; 1: moltes dificultats | | |
| ESCRITURA | Català | Castellà |
| Ortografia: | | |
| Cal·ligrafia: | | |
| Estructura narrativa: | | |
| 4: adequat; 3: frases simples; 2: amb dificultats; 1: moltes dificultats | | |

| MATEMÀTIQUES | |
|---|--|
| Operacions bàsiques | |
| • Suma sense portar | |
| • Suma portant-ne | |
| • Resta sense portar | |
| • Resta portant-ne | |
| • Multiplicació | |
| • Divisió | |
| Comprèn i sap resoldre problemes que impliquen una operació | |
| Comprèn i sap resoldre problemes que impliquen més d'una operació | |
| Operacions amb fraccions | |
| Operacions amb nombres decimals | |
| Càlcul amb mesures de longitud, massa, temps i capacitat | |
| Coneix les figures geomètriques planes més usuals | |
| 4: adequat; 3: frases simples; 2: amb dificultats; 1: moltes dificultats | |

ALTRES ASPECTES TRANSVERSALS

| ESTILS D'APRENENTATGE | SÍ | NO |
|--|-----------|-----------|
| Manté l'atenció i concentració | | |
| Treballa amb regularitat i constància | | |
| Treballa sense estímuls | | |
| Sol tenir èxit només en aspectes mecànics i repetitius | | |
| Quan intueix una mica de dificultat intenta continuar la tasca | | |
| Demana ajuda quan ho necessita | | |
| És capaç de realitzar les seves tasques autònomament | | |
| Reflexiona davant les tasques | | |
| Davant les tasques reacciona impulsivament | | |
| Aprofita els suports que se li donen | | |

| ASPECTES DE RELACIÓ | SÍ | NO |
|---|-----------|-----------|
| Participa en les converses dels seus companys | | |
| Sol trobar-se enmig de situacions de conflicte | | |
| Es deixa portar pels seus companys | | |
| ACTITUD DAVANT EL TREBALL | | |
| Té interès per aprendre continguts escolars | | |
| Està preocupat/da perquè no aprèn | | |
| Gaudeix amb el treball escolar | | |
| Se li poden donar encàrrecs de responsabilitat | | |
| HÀBITS DE TREBALL | | |
| Segueix les consignes del grup | | |
| Necessita explicacions individualitzades | | |
| Té en compte l'ordre i la bona presentació del treballs | | |
| Treballa a casa i fa els deures | | |
| Porta el material quan toca cada dia | | |
| ASSISTÈNCIA | | |
| Regular | | |
| Cal seguiment | | |

VALORACIÓ DE L'ENTREVISTA

| | |
|-------------------------------|-------|
| Àrea situacional | |
| Nom: | Edat: |
| Curs actual: | |
| Títols acadèmics: | |
| Àrea cognitiva | |
| | |
| Àrea connativa | |
| | |
| Àrea afectiva | |
| | |
| Àrea acomodativa | |
| | |
| Àmbit laboral-econòmic | |
| | |
| Àmbit social | |

| |
|------------------|
| |
| Valoració |
| |

Cambrils, _____ de _____ de _____.

INFORME DE VALORACIÓ PSICOPEDAGÒGICA

DADES DE L'ALUMNE/A.

- **Nom i Cognoms:**
- **Data de naixement:**
- **Centre:**
- **Nivell al que està adscrit/a:**
- **Curs:**

VALORACIÓ.

1. Origen i motiu de la demanda.

2. Actuacions realitzades.

3. Conclusions i orientacions.

Psicopedagog/a (Pràcticum)

Cambrils, de de

PLA INDIVIDUALITZAT (PI)

| DADES DE L'ALUMNE | | | |
|-------------------------------------|--|-------|--|
| Núm. d'Expedient: | | | |
| Cognoms i nom: | | | |
| <hr/> | | | |
| Data de naixement: | | Edat: | |
| Any d'inici dels estudis al centre: | | | |

| | |
|------------------------------|--|
| Data de l'elaboració del PI: | |
|------------------------------|--|

| | |
|---------------------------|--|
| Tutor: | |
| Altres docents implicats: | |

| ANTECEDENTS ACADÈMICS |
|------------------------------|
| |

| CONTEXT PERSONAL I FAMILIAR |
|------------------------------------|
| |

| | | |
|--|---------------------------|-----------------------|
| ENSENYAMENT: | | NIVELL O CURS: |
| MÒDULS O MATÈRIES EN QUÈ ES MATRICULA | | |
| Àmbit Comunicació | Amb. Científicotecnològic | Àmbit Social |
| | | |

| |
|---|
| NIVELLS ACTUALS DE COMPETÈNCIA DE L'ALUMNE |
| DIFICULTATS FRUIT DE L'AVALUACIÓ INICIAL |
| |
| INFORME DE L'EQUIP DE SUPORT I ACORD DE L'EQUIP DOCENT |
| |

| |
|---------------------------------|
| OBJECTIUS DE L'ADAPTACIÓ |
|---------------------------------|

| |
|--|
| |
|--|

| |
|----------------------------|
| MESURES D'ADAPTACIÓ |
|----------------------------|

| |
|--|
| MESURES ESTRUCTURALS (Recursos, mobiliari,etc) |
|--|

| |
|--|
| |
|--|

| |
|---|
| MESURES CURRICULARS (Materials, currículum, etc.) |
|---|

| |
|--|
| |
|--|

Signat:
El/la Tutor/a

Vistiplau
El/la Cap d'Estudis

6.5. REGISTRE D'INTERVENCIONS AMB L'ALUMNE

REGISTRE D' INTERVENCIONS

Alumne/a:

Ensenyament:

Curs:

| Data/Hora | Objectius | Activitats | Observacions/ Acords |
|------------------|------------------|-------------------|-----------------------------|
| | | | |
| | | | |

**INFORME ANUAL
PLA INDIVIDUALITZAT (PI)
CURS 20__ / 20__**

| DADES DE L'ALUMNE | | | |
|-------------------------------------|--|-------|--|
| Núm. d'Expedient: | | | |
| Cognoms i nom: | | | |
| Data de naixement: | | Edat: | |
| Any d'inici dels estudis al centre: | | | |

| | |
|---------------------------|--|
| <i>Data de l'Informe:</i> | |
|---------------------------|--|

| ANTECEDENTS DE L'ADAPTACIÓ |
|-----------------------------------|
| |

| ACTUACIONS I MESURES D'ADAPTACIÓ PORTADES A TERME |
|--|
| |

RESULTATS ANUALS DEL PLA INDIVIDUALITZAT

| |
|--|
| |
|--|

Signat:
El/la Tutor/a

Vistiplau
El/la Cap d'Estudis