



# ***PLA D'ACCIÓ TUTORIAL***

## ÍNDEX

1. INTRODUCCIÓ	1
2. CONCEPCIÓ DE LA TUTORIA AL CENTRE	3
2.1. L'oferta formativa del centre	3
2.2. Objectius de la tutoria	5
2.3. Organització tutorial del centre	7
3. ÀMBITS D'INTERVENCIÓ DE LA TUTORIA.	10
4. ANNEXOS	
FULLS DE SEGUIMENT ACADÈMIC	18

## 1. INTRODUCCIÓ

En el preàmbul, la *Llei 12/2009, del 10 de juliol, d'educació (LEC)* estableix que l'educació és un dret que s'ha de garantir al llarg de tota la vida i ha d'atendre totes les facetes del desenvolupament personal i professional. A més, hi ha unes raons educatives que impliquen la necessitat de millorar el rendiment escolar en l'educació bàsica i obligatòria, d'estimular la continuïtat dels estudiants en l'etapa d'educació postobligatòria i d'adequar-se als requeriments de la societat del coneixement.

Per aconseguir aquests objectius, cal que el centre estigui organitzat per donar-hi resposta mitjançant un *Pla d'acció tutorial* que forma part del *Projecte educatiu de centre*. Requereix també implicar tots els nivells de l'acció educativa i són necessaris recursos humans i materials que no sempre estan a l'abast dels docents, i encara més quan el centre educatiu és un centre de formació d'adults.

En un centre de formació d'adults en què s'imparteixen diversos ensenyaments, de durada diferents i amb objectius generals també diferenciats fa que l'acció tutorial s'adeqüi a cada tipus d'ensenyament. Les característiques d'aquests ensenyaments fa que la tutoria potenciï l'orientació acadèmica i professional, ja que les persones que accedeixen a un centre d'adults tenen l'objectiu d'adquirir, actualitzar, completar o ampliar els seus coneixements i aptituds per al seu desenvolupament personal i professional. Per altra banda, a diferència d'altres centres, en un centre de formació d'adults la implicació de les famílies en el procés educatiu dels seus fills és menor, donat que gran part de l'alumnat és major d'edat.

Segons l'article 26, principis pedagògics, del capítol III de la *Llei orgànica 2/2006, de 3 de maig, d'educació (LOE)* correspon a les administracions educatives promoure les mesures necessàries perquè la tutoria personal dels alumnes i l'orientació educativa, psicopedagògica i professional constitueixin un element fonamental en l'ordenació de l'etapa de formació bàsica. En aquest sentit, la *Llei 12/2009, del 10 de juliol, d'educació (LEC)* estableix en l'article 57, d'educació bàsica, que l'acció tutorial comporta el seguiment individual i col·lectiu dels alumnes, ha de contribuir al desenvolupament de la seva personalitat i els ha de prestar l'orientació de caràcter personal, acadèmic i, si escau, professional que els ajudi a assolir la maduresa personal i la integració social.

També el *Decret 161/2009, de 27 d'octubre, d'ordenació dels ensenyaments de l'educació secundària obligatòria per a les persones adultes* determina que a cada alumne se li assigna un tutor o tutora que, d'acord amb l'equip docent, confecciona l'itinerari formatiu i el pla de treball individual d'acord amb els interessos, disponibilitat horària i grau d'assoliment de les competències bàsiques de cada estudiant. El tutor o tutora assessora l'alumnat en el seu procés d'aprenentatge, fa el seguiment educatiu i es coordina amb l'equip docent que intervé amb un mateix alumne/a, per tal de garantir la coherència pedagògica en l'acció

educativa. També conclou que el professorat programa l'acció tutorial d'acord amb les línies d'actuació establertes en el projecte educatiu del centre, mitjançant un pla d'acció tutorial. Finalment, el *Decret 102/2010, de 3 d'agost, d'autonomia dels centres educatius* resol que l'acció tutorial ha de dur a terme la informació i l'orientació de caràcter personal, acadèmic i professional de l'alumnat, tot evitant condicionants lligats al gènere.

Tenint en compte aquesta normativa, el Pla d'acció tutorial s'estructura en diversos apartats. En primer lloc, descriu l'oferta formativa del centre, també fixa el objectius de la tutoria, determina l'organització tutorial del centre i els seus àmbits d'intervenció, que s'hauran d'especificar pels diversos ensenyaments i, finalment, l'avaluació de la tutoria.

## 2. CONCEPCIÓ DE LA TUTORIA AL CENTRE

### 2.1. L'oferta formativa del centre

L'oferta formativa del CMFA *Rosa dels Vents* és molt àmplia i està estructurada en:

- Ensenyaments inicials: català inicial, castellà inicial i bàsic, anglès inicial i informàtica inicial i bàsica.
- Formació bàsica: cicle de formació instrumental i graduat d'educació secundària per a les persones adultes.
- Cursos de preparació a proves d'accés a cicles formatius de grau mitjà i grau superior.

<b>Ensenyaments inicials i bàsics</b>	Català Inicial (acolliment lingüístic)	Objectiu	Acollir les persones adultes nouvingudes que no tenen cap competència lingüística comunicativa en llengua catalana.
		Durada	60 hores
	Castellà Inicial	Objectiu	Acollir les persones adultes nouvingudes que no tenen cap competència lingüística comunicativa en llengua castellana.
		Durada	60 hores
	Castellà Bàsic	Objectiu	Acollir les persones nouvingudes amb un nivell mínim de competències lingüístiques segons les habilitats de comprensió i expressió orals en llengua castellana.
		Durada	120 hores
	Anglès Inicial	Objectiu	Posar en contacte les persones adultes en un procés d'inici d'aprenentatge de la llengua anglesa.
		Durada	90 hores
	COMPETIC INI	Objectiu	Adquirir les destreses necessàries per fer funcionar l'ordinador i poder iniciar les competències bàsiques en tecnologies de la informació i la comunicació.
		Durada	105 hores
	COMPETIC – 1	Objectiu	Continuar l'aprenentatge de les tecnologies de la informació i la comunicació per aquelles persones que ja han assolit uns coneixements competencials bàsics.
		Durada	105 hores

<b>Cicle de Formació Instrumental</b>	Nivell 1	Objectiu	Adquirir els mecanismes fonamentals de lectura, d'escriptura i de càlcul, a més de nocions elementals sobre l'entorn social i natural.
		Durada	Curs acadèmic (setembre - juny)
	Nivell 2	Objectiu	Consolidar els mecanismes del primer nivell i adquirir els elements essencials dels coneixements que expliquen l'entorn.
		Durada	Curs acadèmic (setembre - juny)
	Nivell 3	Objectiu	Ampliar els coneixements dels dos nivells anteriors per obtenir el Certificat de Formació Instrumental, que equival a l'Educació Primària.
		Durada	Curs acadèmic (setembre - juny)
<b>Cicle d'Educació Secundària (Graduat en Educació Secundària)</b>	GES 1	Objectiu	Assolir el primer nivell de les competències bàsiques de l'Educació Secundària.
		Durada	Curs acadèmic (setembre - juny)
	GES 2	Objectiu	Obtenir el títol de Graduat en Educació Secundària.
		Durada	Curs acadèmic (setembre - juny)

<b>Curs de preparació per a les proves d'accés a Cicles Formatius:</b>	de Grau Mitjà	Objectiu	Adreçat a persones majors de 16 anys que volen preparar-se per a les proves d'accés als Cicles Formatius de Grau Mitjà.
		Durada	Setembre fins maig
	de Grau Superior	Objectiu	Adreçat a persones adultes que volen preparar-se per a les proves d'accés als Cicles Formatius de Grau Superior.
		Durada	Setembre fins a maig

## 2.2. Objectius de la tutoria

L'acció tutorial contribueix a l'adquisició i al desenvolupament de les competències bàsiques transversals que ha de desenvolupar l'alumnat a través de contextos, aprenentatges, modelatges i interaccions que afavoreixen la seva autonomia i iniciativa personal, la integració i la cohesió social.

Per tal d'aconseguir aquestes habilitats es proposen els següents objectius generals de la tutoria:

1. Aconseguir un bon nivell d'integració de l'alumnat en el centre i als seus respectius nivells i cursos.
2. Fomentar la participació activa dels alumnes en la vida del centre.
3. Afavorir l'autocontrol i la presa de decisions de forma que l'alumnat pugui intervenir de forma crítica i positiva al seu entorn.
4. Vetllar per tal que l'alumne adopti mesures i recursos d'autonomia i iniciativa personal en el seu procés d'aprenentatge i en les relacions interpersonals i d'actuació social.
5. Afavorir l'ús de les diferents fonts d'informació -sobre el món acadèmic, social i laboral- del seu voltant i facilitar la presa de decisions adequades segons el nivell personal, formatiu i laboral de l'alumne.
6. Realitzar el seguiment individualitzat del seu procés d'aprenentatge.
7. Identificar i adaptar un itinerari formatiu adequat a les necessitats formatives, disponibilitat horària i experiència acadèmica i professional de l'alumnat.
8. Proporcionar a l'alumnat una orientació educativa i acadèmica, d'acord amb les aptituds, necessitats i els interessos que mostrin.
9. Facilitar a l'alumnat orientació professional adequada.
10. Identificar i coordinar mesures d'atenció a necessitats educatives especials.

Per tal d'aconseguir aquests objectius, a cada grup se li assigna **un tutor amb les funcions següents:**

- a) Acollir i informar als alumnes de les característiques del curs.
- b) Fer el seguiment de l'assistència dels alumnes al curs i mantenir una relació suficient i periòdica amb els pares i mares quan s'escaigui.
- c) Tenir coneixement del procés d'aprenentatge i d'evolució personal dels alumnes.

- d) Vetllar per tal que els seus tutorats realitzin el procés d'ensenyament- aprenentatge en condicions de seguretat i salut.
- e) Tenir cura de la coherència de les activitats d'ensenyament-aprenentatge i les activitats d'avaluació de tots els docents que intervenen en el procés d'ensenyament del seu grup d'alumnes.
- f) Responsabilitzar-se de l'avaluació del seu grup d'alumnes en les sessions d'avaluació.
- g) Tenir cura, juntament amb el secretari o la secretària, quan correspongui, de vetllar per l'elaboració dels documents acreditatius dels resultats de l'avaluació i de la comunicació d'aquests als alumnes o als pares i mares o representants legals dels alumnes, si s'escau.
- h) Dur a terme les tasques d'informació i d'orientació acadèmica de l'alumnat.
- i) Vetllar per la convivència del grup d'alumnes i la seva participació en les activitats del Centre.
- j) Vetllar perquè l'aula assignada al seu grup, estigui en bones condicions de funcionament pel que fa a mobiliari, finestres i persianes, il·luminació, equips informàtics i neteja.
- k) Potenciar hàbits, actituds i valors d'estudi, de convivència, de lleure, de salut.
- l) Aquelles altres que li encomani el director o directora.

Tanmateix, tot i que el tutor és el màxim responsable dels seus alumnes, hi ha una coordinació amb la resta de professorat, donat que la funció docent implica una estreta vinculació entre l'acció tutorial i la docència. Les Normes d'organització i funcionament del centre concreten com es distribueix aquesta responsabilitat de manera individual i col·lectiva.

El/la cap d'estudis coordina l'acció tutorial i les seves funcions són les següents:

- a) Convocar i presidir les reunions de tutors.
- b) Fer el seguiment i la coordinació de les actuacions de la tutoria i del conjunt del professorat.
- c) Facilitar als tutors i als professors materials, recursos i documents per l'acció tutorial.
- d) Coordinar els tutors amb l'equip de suport de l'alumnat amb necessitats educatives especials i vetllar pels Plans Individualitzats que s'adoptin.



- e) Establir mesures de seguiment i avaluació per permetin aconseguir una correcta actuació tutorial.
- f) Vetllar sobre l'exercici de les funcions del tutor/a d'acord amb el programa del Pla d'acció tutorial (PAT) desenvolupat al projecte educatiu de centre.

### **2.3. Organització tutorial del centre**

El ensenyaments inicials estan estructurats en durades de 60h, 90h, 105h i 120h, són ensenyaments sense titulació acadèmica oficial, i tenen l'objectiu d'adquirir la competència mínima per desenvolupar-se en la societat en les àrees de llengua catalana, castellana anglès i informàtica. Aquests ensenyaments, doncs, tant pels seus objectius com per la seva durada no comporten un seguiment tutorial.

En canvi, la formació bàsica és l'etapa en què cal vetllar per les accions educatives adreçades a l'alumnat per tal que contribueixin a orientar-lo i assessorar-lo en el procés d'aprenentatge. En el centre *Rosa dels Vents* de Cambrils, aquesta formació s'ofereix en la modalitat presencial. Així doncs, el cicle de formació instrumental consta de tres nivells, la durada dels dos primers nivells és al voltant de 288 h lectives, mentre que en el cas de l'Instrumental III (nivell III) s'imparteixen més hores i la durada s'allarga a 360 h lectives aproximadament. En aquesta formació, la tutoria està orientada sobretot a l'accés al sistema educatiu i a l'educació per a la cohesió i la participació social, que comprèn l'acollida formativa a immigrants adults. Per això es destinarà una hora setmanal de tutoria si bé no serà lectiva.

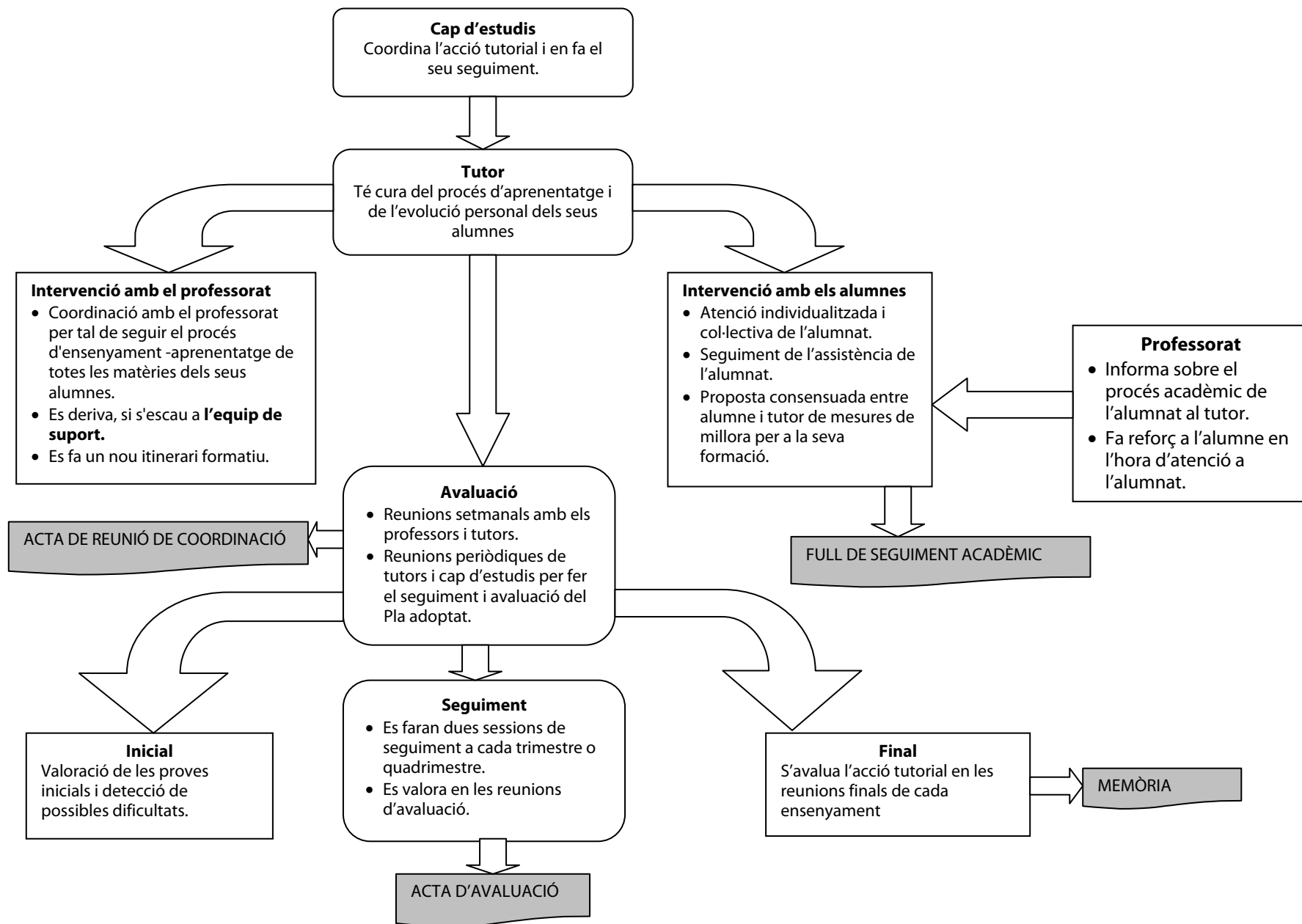
Per altra banda, en l'educació secundària, la tutoria personal dels alumnes i l'orientació educativa, psicopedagògica i professional és un element fonamental en l'ordenació d'aquest ensenyament. Per això, la incidència de l'acció tutorial serà més gran en l'educació secundària i l'hora de tutoria setmanal formarà part de les hores lectives del curs. Aquest ensenyament també s'organitza en la modalitat presencial i s'estructura en dos nivells de 640 h lectives.

Respecte al cursos de preparació per a les proves d'accés a cicles formatius de grau mitjà i grau superior, també s'inclou una hora de tutoria setmanal si bé no és lectiva i anirà adreçada, sobretot, a la informació de les proves d'accés, al seu progrés durant el curs i a l'orientació sobre els cicles formatius que poden accedir els alumnes. Són cursos de 8 mesos de durada, el curs per a les proves de grau mitjà consta de 433 hores lectives, mentre que per a les proves de grau superior és de 340 hores lectives.

Tenint en compte aquesta oferta formativa, amb objectius i durada de formació diferents, les hores de tutoria del tutor respecte a l'alumnat s'estructura de la següent forma per a cada ensenyament.

Ensenyament		Hora de tutoria setmanal
Ensenyaments inicials i bàsics		No s'estableix cap hora de tutoria
Formació bàsica	Cicle instrumental	1 hora de tutoria setmanal no lectiva
	Graduat en educació secundària	1 hora de tutoria setmanal lectiva
Curs de preparació per a les proves d'accés a cicles formatius de grau mitjà i superior		1 hora de tutoria setmanal no lectiva

Per tal de coordinar l'acció tutorial del centre se seguirà el següent procediment:



### **3. ÀMBITS D'INTERVENCIÓ**

Per realitzar la millora i l'anàlisi de l'acció tutorial en el centre s'ha de tenir present els següents àmbits d'intervenció:

1. Què cal treballar?
2. Quins són els agents responsables?
3. Quan s'han de fer?
4. Com es pot fer?
5. Quines mesures es prenen

#### **1. Què cal treballar**

L'acció tutorial i tot l'equip docent ha de treballar diferents aspectes per tal que l'alumnat adquireixi diferents habilitats:

- Aprendre suposa adquirir habilitat en reconèixer dels propis processos d'aprenentatge, capacitat per a conduir-lo i per continuar aprenent de forma eficaç i autònoma.
- Desenvolupar habilitats i participar en àmbits de vida i de coneixement molt diversos.
- Assolir habilitats de participació activa al propi entorn i desenvolupament d'actituds i valors de convivència positius i democràtics.

Amb la finalitat d'aconseguir aquestes habilitats es treballen diferents factors:

- Identificació de possibles dificultats a partir de l'avaluació inicial.
- Assistència i aprofitament de l'alumne.
- Difusió de les activitats del centre
- Orientació personal i acadèmica
- Informació i orientació professional
- Cohesió del grup

Tanmateix, donada la diversitat d'ensenyaments, alguns d'aquest aspectes es diferencien d'un ensenyament a l'altre. Així doncs, en el cas del Curs de preparació per a la prova d'accés a cicles formatius de grau superior es fa molta incidència en la informació de la prova d'accés, dels cicles formatius als quals es pot accedir, de les assignatures específiques de cada família, del seguiment de les assignatures que es cursen a través del IOC (Institut Obert de Catalunya)...Totes aquestes especificacions queden reflectides en les taules en què es recullen les tasques de l'acció tutorial que hi ha al final d'aquest apartat.

## **2. Quins són els agents responsables**

La tutoria és l'acció orientadora portada a terme pel tutor i per la resta del professorat. L'acció tutorial ha de contemplar la participació de tots els agents educatius (professors, tutors, especialistes, alumnes i la pròpia institució educativa).

## **3. Quan i on s'ha de fer?**

L'acció tutorial, pel seu caràcter transversal, actua en tots els moments de la vida del centre, a través dels models que els adults del centre proporcionen i de l'acompanyament que els diferents docents fan a l'alumnat en les situacions de vida quotidiana en el centre educatiu.

Aquesta acció tutorial global es concreta, d'una banda, en les hores dedicades a la tutoria individual i grupal, en les que el tutor realitza activitats amb l'alumnat, fa entrevistes, intervé en la mediació de conflictes que sorgeixen entre l'alumnat o intervé en altres conflictes acadèmics o socials que afecten el seu alumnat.

## **4. Com es pot fer?**

L'acció tutorial es pot fer de diverses maneres, realitzant diverses activitats i amb organitzacions diverses. A través d'aquestes activitats l'alumnat s'ha de desenvolupar com a persona a més de com alumne/a. Les activitats s'han de planificar per treballar 3 grans blocs de forma individual i grupal: orientació personal, orientació escolar i orientació professional.

## **5. Quines mesures es prenen?**

Les mesures de l'acció tutorial en un centre d'adults s'orienten molt cap a informar a l'alumnat dels aspectes que es treballen i prendre mesures diverses i individualitzades, ja que es pretén afavorir la conciliació de l'aprenentatge amb altres responsabilitats i activitats.

Tot seguit es recull en forma de taula com es treballen aquests àmbits d'intervenció de l'acció tutorial per a cada ensenyament. Cal remarcar que en el cas de l'instrumental I i II coincideixen els objectius de la tutoria i també el tutor/a, per això la mateixa taula comprèn els dos cursos.

## TASQUES I PROCEDIMENTS DE L'ACCIÓ TUTORIAL: INSTRUMENTAL I i II

	Què cal treballar?	Quins són els responsables?	Quan i on s'ha de fer?	Com es pot fer?	Quines mesures es prenen?
PRIMER QUADRIMESTRE	<ul style="list-style-type: none"> <li>Informació sobre el curs i el centre.</li> </ul>	<ul style="list-style-type: none"> <li>El tutor.</li> </ul>	<ul style="list-style-type: none"> <li>Al començament de curs.</li> <li>Cada vegada que hi ha la incorporació d'un nou alumne/a.</li> </ul>	<ul style="list-style-type: none"> <li>Informant de forma oral i escrita sobre el curs i les normes de funcionament del centre.</li> </ul>	<ul style="list-style-type: none"> <li>Es recorda al llarg del curs aquesta informació.</li> <li>Es penja tota la informació en el tauler de l'aula.</li> </ul>
	<ul style="list-style-type: none"> <li>Identificació de possibles dificultats a partir de l'avaluació inicial.</li> </ul>	<ul style="list-style-type: none"> <li>El professorat i el tutor.</li> </ul>	<ul style="list-style-type: none"> <li>En les hores de classe.</li> </ul>	<ul style="list-style-type: none"> <li>A partir de l'observació i del progrés de l'alumne.</li> </ul>	<ul style="list-style-type: none"> <li>Es registra en el full d'incidències.</li> <li>S'informa en la reunió de l'equip docent per a l'adopció de mesures.</li> </ul>
AL LLARG DEL CURS	<ul style="list-style-type: none"> <li>Assistència i aprofitament de l'alumne.</li> </ul>	<ul style="list-style-type: none"> <li>El tutor.</li> </ul>	<ul style="list-style-type: none"> <li>Cada setmana.</li> </ul>	<ul style="list-style-type: none"> <li>A través del full setmanal d'assistència.</li> </ul>	<ul style="list-style-type: none"> <li>Es parla amb l'alumne.</li> <li>Se li lliura l'Informe mensual d'assistència.</li> </ul>
	<ul style="list-style-type: none"> <li>Identificació del progrés en totes les matèries.</li> </ul>	<ul style="list-style-type: none"> <li>El professorat i el tutor.</li> </ul>	<ul style="list-style-type: none"> <li>En les hores de classe.</li> </ul>	<ul style="list-style-type: none"> <li>A partir de l'observació i del progrés de l'alumne.</li> </ul>	<ul style="list-style-type: none"> <li>Es fa reforç de la matèria en hores d'assignatures en què l'alumne si progressa.</li> <li>S'estructura un subgrup dins de la classe amb alumnes que treballen altres materials.</li> <li>Es fa un reforç en l'hora d'atenció a l'alumne.</li> <li>En el cas que no sigui suficient, s'avalua la possibilitat de derivar-lo a l'equip de suport .</li> <li>Si hi ha dificultats en llengua catalana: s'adreça al taller de lectura fàcil de la biblioteca; s'incorpora al programa Xerrem.</li> <li>Altres mesures</li> </ul>
	<ul style="list-style-type: none"> <li>Difusió de les activitats del centre</li> </ul>	<ul style="list-style-type: none"> <li>El tutor.</li> </ul>	<ul style="list-style-type: none"> <li>En les hores de classe.</li> </ul>	<ul style="list-style-type: none"> <li>Informant als alumnes de l'activitat.</li> <li>Es treballa material relacionat amb l'activitat.</li> </ul>	<ul style="list-style-type: none"> <li>Es penja la informació en el tauler de l'aula.</li> </ul>
	<ul style="list-style-type: none"> <li>Cohesionar el grup</li> </ul>	<ul style="list-style-type: none"> <li>El tutor.</li> </ul>	<ul style="list-style-type: none"> <li>En les hores de classe.</li> </ul>	<ul style="list-style-type: none"> <li>A partir de l'observació i del progrés del grup.</li> </ul>	<ul style="list-style-type: none"> <li>S'identifiquen els elements distorsionadors de la cohesió.</li> <li>Es fan activitats en hores de classe de cohesió grupal.</li> <li>Es proposa al professorat fer diversos agrupaments.</li> </ul>

## TASQUES I PROCEDIMENTS DE L'ACCIÓ TUTORIAL: INSTRUMENTAL III

	Què cal treballar?	Quins són els responsables?	Quan i on s'ha de fer?	Com es pot fer?	Quines mesures es prenen?
PRIMER QUADRIMESTRE	<ul style="list-style-type: none"> <li>Informació sobre el curs i el centre.</li> </ul>	<ul style="list-style-type: none"> <li>El tutor.</li> </ul>	<ul style="list-style-type: none"> <li>Al començament de curs.</li> <li>Cada vegada que hi ha la incorporació d'un nou alumne/a.</li> </ul>	<ul style="list-style-type: none"> <li>Informant de forma oral i escrita sobre el curs i les normes de funcionament del centre.</li> </ul>	<ul style="list-style-type: none"> <li>Es recorda al llarg del curs aquesta informació.</li> <li>Es penja tota la informació en el tauler de l'aula.</li> </ul>
	<ul style="list-style-type: none"> <li>Identificació de possibles dificultats a partir de l'avaluació inicial.</li> </ul>	<ul style="list-style-type: none"> <li>El professorat i el tutor.</li> </ul>	<ul style="list-style-type: none"> <li>En les hores de classe.</li> </ul>	<ul style="list-style-type: none"> <li>A partir de l'observació i del progrés de l'alumne.</li> </ul>	<ul style="list-style-type: none"> <li>Es registra en el full d'incidències.</li> <li>S'informa en la reunió de l'equip docent per a l'adopció de mesures.</li> </ul>
AL LLARG DEL CURS	<ul style="list-style-type: none"> <li>Assistència i aprofitament de l'alumne.</li> </ul>	<ul style="list-style-type: none"> <li>El tutor.</li> </ul>	<ul style="list-style-type: none"> <li>Cada setmana.</li> </ul>	<ul style="list-style-type: none"> <li>A través del full setmanal d'assistència.</li> </ul>	<ul style="list-style-type: none"> <li>Es parla amb l'alumne.</li> <li>Se li lliura l'Informe mensual d'assistència.</li> </ul>
	<ul style="list-style-type: none"> <li>Identificació del progrés en totes les matèries.</li> </ul>	<ul style="list-style-type: none"> <li>El professorat i el tutor.</li> </ul>	<ul style="list-style-type: none"> <li>En les hores de classe.</li> </ul>	<ul style="list-style-type: none"> <li>A partir de l'observació i del progrés de l'alumne.</li> </ul>	<ul style="list-style-type: none"> <li>Es fa reforç de la matèria en hores d'assignatures en què l'alumne si progressa.</li> <li>S'estructura un subgrup dins de la classe amb alumnes que treballen altres materials.</li> <li>Es fa un reforç en l'hora d'atenció a l'alumne.</li> <li>En el cas que no sigui suficient, s'avalua la possibilitat de derivar-lo a l'equip de suport .</li> <li>Si hi ha dificultats en llengua catalana: s'adreça al taller de lectura fàcil de la biblioteca; s'incorpora al programa Xerrem.</li> <li>Altres mesures</li> </ul>
	<ul style="list-style-type: none"> <li>Difusió de les activitats del centre</li> </ul>	<ul style="list-style-type: none"> <li>El tutor.</li> </ul>	<ul style="list-style-type: none"> <li>En les hores de classe.</li> </ul>	<ul style="list-style-type: none"> <li>Informant als alumnes de l'activitat.</li> <li>Es treballa material relacionat amb l'activitat.</li> </ul>	<ul style="list-style-type: none"> <li>Es penja la informació en el tauler de l'aula.</li> </ul>
	<ul style="list-style-type: none"> <li>Orientació acadèmica</li> </ul>	<ul style="list-style-type: none"> <li>El tutor</li> </ul>	<ul style="list-style-type: none"> <li>En les hores de classe.</li> </ul>	<ul style="list-style-type: none"> <li>A partir dels interessos de cada alumne.</li> </ul>	<ul style="list-style-type: none"> <li>Es penja la informació en el tauler de l'aula.</li> <li>Es presenten les opcions formatives posteriors a l'etapa instrumental.</li> </ul>
	<ul style="list-style-type: none"> <li>Cohesionar el grup</li> </ul>	<ul style="list-style-type: none"> <li>El tutor.</li> </ul>	<ul style="list-style-type: none"> <li>En les hores de classe.</li> </ul>	<ul style="list-style-type: none"> <li>A partir de l'observació i del progrés del grup.</li> </ul>	<ul style="list-style-type: none"> <li>S'identifiquen els elements distorsionadors de la cohesió.</li> <li>Es fan activitats en hores de classe de cohesió grupal.</li> <li>Es proposa al professorat fer diversos agrupaments.</li> </ul>

## TASQUES I PROCEDIMENTS DE L'ACCIÓ TUTORIAL: GES I

	Què cal treballar?	Quins són els responsables?	Quan i on s'ha de fer?	Com es pot fer?	Quines mesures es prenen?
PRIMER QUADRIMESTRE	<ul style="list-style-type: none"> <li>Informació sobre el centre i el curs .</li> </ul>	<ul style="list-style-type: none"> <li>El tutor.</li> </ul>	<ul style="list-style-type: none"> <li>Al començament de cada quadrimestre.</li> <li>Cada vegada que hi ha la incorporació d'un nou alumne.</li> <li>En les hores de tutoria.</li> </ul>	<ul style="list-style-type: none"> <li>Informant de forma oral i escrita sobre el curs i les Normes de funcionament del centre.</li> <li>Es fa un seguiment dels mòduls en què s'ha matriculat l'alumne.</li> </ul>	<ul style="list-style-type: none"> <li>Es recorda al llarg del curs informació sobre el centre i les normes de funcionament.</li> <li>Es penja tota la informació en el tauler de l'aula.</li> <li>S'aconsella a l'alumne un canvi de mòduls (reducció o ampliació, per àmbits, per interessos personals, per disponibilitat horària...).</li> </ul>
	<ul style="list-style-type: none"> <li>Identificació de possibles dificultats a partir de l'avaluació inicial.</li> </ul>	<ul style="list-style-type: none"> <li>El professorat i el tutor.</li> </ul>	<ul style="list-style-type: none"> <li>Abans de l'inici del quadrimestre.</li> </ul>	<ul style="list-style-type: none"> <li>A partir de la correcció de les PAI.</li> </ul>	<ul style="list-style-type: none"> <li>Es registra en el full d'incidències.</li> <li>S'informa en la reunió de l'equip docent per l'adopció de mesures.</li> </ul>
AL LLARG DEL CURS	<ul style="list-style-type: none"> <li>Assistència i aprofitament de l'alumne.</li> </ul>	<ul style="list-style-type: none"> <li>El tutor.</li> </ul>	<ul style="list-style-type: none"> <li>Cada setmana.</li> </ul>	<ul style="list-style-type: none"> <li>A través del full setmanal d'assistència.</li> </ul>	<ul style="list-style-type: none"> <li>Es parla amb l'alumne.</li> <li>Se li lliura l'Informe mensual d'assistència.</li> </ul>
	<ul style="list-style-type: none"> <li>Identificació del progrés en totes les matèries.</li> </ul>	<ul style="list-style-type: none"> <li>El professorat i el tutor.</li> </ul>	<ul style="list-style-type: none"> <li>En les hores ordinàries de classe.</li> <li>En les hores de tutoria.</li> </ul>	<ul style="list-style-type: none"> <li>A partir de l'observació i del progrés de l'alumne.</li> <li>Mitjançant els diversos controls i proves.</li> <li>A partir de la implicació i interès en la matèria (preguntes a classe, presentació de deures i treballs....)</li> </ul>	<ul style="list-style-type: none"> <li>Es treballa tècniques d'estudi (grupal o individual).</li> <li>Es fa un reforç en l'hora d'atenció a l'alumne.</li> <li>Se li recomana altres materials.</li> <li>En el cas que no sigui suficient s'avalua la possibilitat de derivar-lo a l'equip de suport</li> </ul>
	<ul style="list-style-type: none"> <li>Difusió de les activitats del centre</li> </ul>	<ul style="list-style-type: none"> <li>El professorat i el tutor.</li> </ul>	<ul style="list-style-type: none"> <li>En les hores de classe.</li> </ul>	<ul style="list-style-type: none"> <li>Informant als alumnes de l'activitat.</li> <li>Es treballa material relacionat amb l'activitat.</li> </ul>	<ul style="list-style-type: none"> <li>Es penja la informació en el tauler de l'aula.</li> </ul>
	<ul style="list-style-type: none"> <li>Orientació personal i acadèmica</li> </ul>	<ul style="list-style-type: none"> <li>El tutor.</li> </ul>	<ul style="list-style-type: none"> <li>En les hores de tutoria.</li> </ul>	<ul style="list-style-type: none"> <li>A través d'entrevistes individuals amb l'alumnat.</li> <li>S'analitza el progrés de l'alumne i la seva capacitat de superar els mòduls en què s'ha matriculat.</li> <li>S'identifiquen els interessos, motivacions i capacitats de l'alumnat per tal de fer un bon assessorament acadèmic.</li> </ul>	<ul style="list-style-type: none"> <li>Es treballa l'educació emocional.</li> <li>Es fan activitats de presa de decisions.</li> <li>S'informa a l'alumne de les diverses opcions acadèmiques.</li> <li>Si hi ha dificultats en llengua catalana s'adreça al taller de lectura fàcil de la biblioteca, cursos de català...</li> <li>Altres mesures.</li> </ul>
AL LLARG DEL CURS	<ul style="list-style-type: none"> <li>Cohesionar el grup</li> </ul>	<ul style="list-style-type: none"> <li>El tutor.</li> </ul>	<ul style="list-style-type: none"> <li>En les hores de tutoria.</li> </ul>	<ul style="list-style-type: none"> <li>A partir de l'observació i del progrés del grup.</li> </ul>	<ul style="list-style-type: none"> <li>S'identifiquen els elements distorsionadors de la cohesió i es prenen mesures.</li> <li>Es fan activitats en hores de classe de cohesió grupal.</li> <li>Es proposa al professorat fer diversos agrupaments</li> <li>S'informa en la reunió de l'equip docent per l'adopció de mesures..</li> </ul>



## TASQUES I PROCEDIMENTS DE L'ACCIÓ TUTORIAL : GES II

	Què cal treballar?	Quins són els responsables?	Quan i on s'ha de fer?	Com es pot fer?	Quines mesures es prenen?
PRIMER QUADRIMESTRE	<ul style="list-style-type: none"> <li>Informació sobre el curs i el centre.</li> </ul>	<ul style="list-style-type: none"> <li>El tutor.</li> </ul>	<ul style="list-style-type: none"> <li>Al començament de cada quadrimestre.</li> <li>Cada vegada que hi ha una incorporació d'un nou alumne.</li> <li>En les hores de tutoria.</li> </ul>	<ul style="list-style-type: none"> <li>Informant de forma oral i escrita sobre el curs i les Normes de funcionament del centre.</li> </ul>	<ul style="list-style-type: none"> <li>Es recorda al llarg del curs aquesta informació.</li> <li>Es penja tota la informació en el tauler de l'aula.</li> <li>S'aconsella a l'alumne un canvi de mòduls (reducció o ampliació, per àmbits, per interessos personals, per disponibilitat horària...).</li> </ul>
	<ul style="list-style-type: none"> <li>Identificació de possibles dificultats a partir de l'avaluació inicial.</li> </ul>	<ul style="list-style-type: none"> <li>El professorat i el tutor.</li> </ul>	<ul style="list-style-type: none"> <li>Abans de l'inici del quadrimestre</li> </ul>	<ul style="list-style-type: none"> <li>A partir de la correcció de les PAI.</li> </ul>	<ul style="list-style-type: none"> <li>Es registra en el full d'incidències.</li> <li>S'informa en la reunió de l'equip docent per l'adopció de mesures.</li> </ul>
AL LLARG DEL CURS	<ul style="list-style-type: none"> <li>Assistència i aprofitament de l'alumne.</li> </ul>	<ul style="list-style-type: none"> <li>El tutor.</li> </ul>	<ul style="list-style-type: none"> <li>Cada setmana.</li> </ul>	<ul style="list-style-type: none"> <li>A través del full setmanal d'assistència.</li> </ul>	<ul style="list-style-type: none"> <li>Es parla amb l'alumne.</li> <li>Se li lliura l'Informe mensual d'assistència.</li> </ul>
	<ul style="list-style-type: none"> <li>Identificació del progrés en totes les matèries.</li> </ul>	<ul style="list-style-type: none"> <li>El professorat i el tutor.</li> </ul>	<ul style="list-style-type: none"> <li>En les hores ordinàries de classe.</li> <li>En les hores de tutoria.</li> </ul>	<ul style="list-style-type: none"> <li>A partir de l'observació i del progrés de l'alumne.</li> <li>Mitjançant els diversos controls i proves.</li> <li>A partir de la implicació i interès en la matèria (preguntes a classe, presentació de deures i treballs...).</li> </ul>	<ul style="list-style-type: none"> <li>Es treballa tècniques d'estudi (grupal o individual).</li> <li>Es fa un reforç en l'hora d'atenció a l'alumne.</li> <li>Se li recomana altres materials.</li> <li>En el cas que no sigui suficient s'avalua la possibilitat de derivar-lo a l'equip de suport.</li> </ul>
	<ul style="list-style-type: none"> <li>Difusió de les activitats del centre</li> </ul>	<ul style="list-style-type: none"> <li>El professorat i el tutor.</li> </ul>	<ul style="list-style-type: none"> <li>En les hores de classe.</li> </ul>	<ul style="list-style-type: none"> <li>Informant als alumnes de l'activitat.</li> <li>Es treballa material relacionat amb l'activitat.</li> </ul>	<ul style="list-style-type: none"> <li>Es penja la informació en el tauler de l'aula.</li> </ul>
	<ul style="list-style-type: none"> <li>Orientació personal i acadèmica</li> </ul>	<ul style="list-style-type: none"> <li>El tutor.</li> </ul>	<ul style="list-style-type: none"> <li>En les hores de tutoria.</li> </ul>	<ul style="list-style-type: none"> <li>A través d'entrevistes individuals amb l'alumnat.</li> <li>S'analitza el progrés de l'alumne i la seva capacitat de superar els mòduls en què s'ha matriculat.</li> <li>S'identifiquen els interessos, motivacions i capacitats de l'alumnat per tal de fer un bon assessorament acadèmic.</li> </ul>	<ul style="list-style-type: none"> <li>Es treballa l'educació emocional.</li> <li>Es fan activitats de presa de decisions.</li> <li>S'informa a l'alumne de les diverses opcions acadèmiques.</li> <li>Si hi ha dificultats en llengua catalana s'adreça al taller de lectura fàcil de la biblioteca, cursos de català de l'oficina de català de Cambrils...</li> <li>Altres mesures.</li> </ul>
AL LLARG DEL CURS	<ul style="list-style-type: none"> <li>Informació i orientació professional</li> </ul>	<ul style="list-style-type: none"> <li>El tutor.</li> </ul>	<ul style="list-style-type: none"> <li>En les hores de tutoria.</li> </ul>	<ul style="list-style-type: none"> <li>A través d'entrevistes individuals amb l'alumnat.</li> <li>A partir dels qüestionaris d'autoconeixement del Departament d'Ensenyament de la Generalitat</li> </ul>	<ul style="list-style-type: none"> <li>S'informa a l'alumne de les diverses opcions professionals.</li> <li>S'adreça al servei d'orientació professional del SOC</li> </ul>
	<ul style="list-style-type: none"> <li>Cohesió del grup</li> </ul>	<ul style="list-style-type: none"> <li>El tutor.</li> </ul>	<ul style="list-style-type: none"> <li>En les hores de tutoria.</li> </ul>	<ul style="list-style-type: none"> <li>A partir de l'observació i del progrés del grup.</li> </ul>	<ul style="list-style-type: none"> <li>S'identifiquen els elements distorsionadors de la cohesió i es prenen mesures.</li> <li>Es fan activitats en hores de classe de cohesió grupal.</li> <li>Es proposa al professorat fer diversos agrupaments.</li> <li>S'informa en la reunió de l'equip docent per l'adopció de mesures.</li> </ul>

## TASQUES I PROCEDIMENTS DE L'ACCIÓ TUTORIAL: Curs de preparació per a la prova d'accés a cicles formatius de grau mitjà

	Què cal treballar?	Quins són els responsables?	Quan i on s'ha de fer?	Com es pot fer?	Quines mesures es prenen?
PRIMER QUADRIMESTRE	<ul style="list-style-type: none"> <li>• Informació sobre el curs i el centre.</li> <li>• Informació sobre la prova d'accés.</li> </ul>	<ul style="list-style-type: none"> <li>• El tutor.</li> </ul>	<ul style="list-style-type: none"> <li>• Al començament del curs.</li> <li>• Durant tot el curs.</li> <li>• En les hores de tutoria.</li> </ul>	<ul style="list-style-type: none"> <li>• S'informa de forma oral i escrita sobre el curs i les normes de funcionament del centre.</li> <li>• S'explica i s'informa sobre la prova i tot el seu procés.</li> <li>• S'informa i es fa el seguiment de la matrícula a la prova d'accés.</li> </ul>	<ul style="list-style-type: none"> <li>• Es penja tota la informació en el tauler de l'aula.</li> <li>• Es recorda al llarg del curs aquesta informació.</li> </ul>
AL LLARG DEL CURS	<ul style="list-style-type: none"> <li>• Assistència i aprofitament de l'alumne.</li> </ul>	<ul style="list-style-type: none"> <li>• El tutor.</li> </ul>	<ul style="list-style-type: none"> <li>• Cada setmana.</li> </ul>	<ul style="list-style-type: none"> <li>• A través del full setmanal d'assistència.</li> </ul>	<ul style="list-style-type: none"> <li>• Es parla amb l'alumne.</li> <li>• Se li lliura l'Informe mensual d'assistència.</li> </ul>
	<ul style="list-style-type: none"> <li>• Identificació del progrés en totes les matèries i especialment les que tenen un pes més important a la prova.</li> </ul>	<ul style="list-style-type: none"> <li>• El professorat i el tutor.</li> </ul>	<ul style="list-style-type: none"> <li>• En les hores de classe.</li> <li>• Em les hores de tutoria</li> </ul>	<ul style="list-style-type: none"> <li>• A partir de l'observació i del progrés de l'alumne.</li> </ul>	<ul style="list-style-type: none"> <li>• Es treballa tècniques d'estudi (grupal o individual).</li> <li>• Es fa un reforç en l'hora d'atenció a l'alumne.</li> <li>• Es proposa treball cooperatiu i l'ajut de companys.</li> <li>• Se li recomana altres materials. (webs, materials de reforç...).</li> <li>• Se suggereix el reforç d'un professor particular.</li> <li>• S'ofereixen espais d'estudi de l'edifici i ordinadors portàtils.</li> </ul>
	<ul style="list-style-type: none"> <li>• Difusió de les activitats del centre</li> </ul>	<ul style="list-style-type: none"> <li>• El professorat i el tutor.</li> </ul>	<ul style="list-style-type: none"> <li>• En les hores de classe.</li> </ul>	<ul style="list-style-type: none"> <li>• S'informa als alumnes de l'activitat.</li> <li>• Es treballa material relacionat amb l'activitat.</li> </ul>	<ul style="list-style-type: none"> <li>• Es penja la informació en el tauler de l'aula.</li> </ul>
	<ul style="list-style-type: none"> <li>• Informació i orientació acadèmica i professional</li> </ul>	<ul style="list-style-type: none"> <li>• El tutor.</li> </ul>	<ul style="list-style-type: none"> <li>• En les hores de tutoria.</li> </ul>	<ul style="list-style-type: none"> <li>• A través d'entrevistes individuals amb l'alumnat.</li> <li>• Es fan diverses sessions informatives sobre la prova i tot el seu procés.</li> <li>• S'informa i es fa el seguiment de la matrícula a la prova d'accés.</li> </ul>	<ul style="list-style-type: none"> <li>• S'informa a l'alumne dels diversos cicles formatius..</li> <li>• S'informa i es fa el seguiment de la matrícula a la prova d'accés.</li> <li>• Es proposa una visita a Expotècnic.</li> </ul>
	<ul style="list-style-type: none"> <li>• Cohesionar el grup</li> </ul>	<ul style="list-style-type: none"> <li>• El tutor.</li> </ul>	<ul style="list-style-type: none"> <li>• En les hores de tutoria.</li> </ul>	<ul style="list-style-type: none"> <li>• A partir de l'observació i del progrés del grup.</li> </ul>	<ul style="list-style-type: none"> <li>• S'identifiquen els elements distorsionadors de la cohesió i es prenen mesures.</li> <li>• Es fan activitats en hores de classe de cohesió grupal.</li> <li>• Es proposa al professorat fer diversos agrupaments</li> <li>• S'informa en la reunió de l'equip docent per l'adopció de mesures..</li> <li>• S'informa sobre les normes i els tipus de sancions de les normes de funcionament del curs.</li> </ul>

## TASQUES I PROCEDIMENTS DE L'ACCIÓ TUTORIAL: Curs de preparació per a la prova d'accés a cicles formatius de grau superior

	Què cal treballar?	Quins són els responsables?	Quan i on s'ha de fer?	Com es pot fer?	Quines mesures es prenen?
PRIMER QUADRIMESTRE	<ul style="list-style-type: none"> <li>Informació sobre el curs i el centre.</li> </ul>	<ul style="list-style-type: none"> <li>El tutor.</li> </ul>	<ul style="list-style-type: none"> <li>Al començament del curs.</li> <li>Durant tot el curs.</li> <li>En les hores de tutoria.</li> </ul>	<ul style="list-style-type: none"> <li>Informant de forma oral i escrita sobre el curs i les normes de funcionament del centre.</li> <li>S'explica i s'informa sobre la prova i tot el seu procés.</li> <li>S'informa i es fa el seguiment de la matrícula a la prova d'accés.</li> </ul>	<ul style="list-style-type: none"> <li>Es recorda al llarg del curs aquesta informació.</li> <li>Es penja tota la informació en el tauler de l'aula.</li> </ul>
AL LLARG DEL CURS	<ul style="list-style-type: none"> <li>Informació i seguiment dels alumnes amb específiques al IOC</li> </ul>	<ul style="list-style-type: none"> <li>El tutor</li> </ul>	<ul style="list-style-type: none"> <li>Al començament del curs.</li> <li>Durant tot el curs.</li> <li>En les hores de tutoria.</li> </ul>	<ul style="list-style-type: none"> <li>Informant de forma oral sobre el procés de matriculació de les assignatures, contrasenyes dels alumnes...</li> <li>Fent el seguiment d'aquests alumnes (control d'accés al curs, presentació de tasques, assistència a les proves., detecció de possibles exempcions....)</li> </ul>	<ul style="list-style-type: none"> <li>Es recorda al llarg del curs tota informació.</li> <li>Es fan tutories periòdiques amb aquests alumnes.</li> <li>Es proposa treball cooperatiu i l'ajut de companys.</li> <li>S'ofereixen espais d'estudi de l'edifici i ordinadors portàtils.</li> </ul>
	<ul style="list-style-type: none"> <li>Assistència i aprofitament de l'alumne.</li> </ul>	<ul style="list-style-type: none"> <li>El tutor.</li> </ul>	<ul style="list-style-type: none"> <li>Cada setmana.</li> </ul>	<ul style="list-style-type: none"> <li>A través del full setmanal d'assistència.</li> </ul>	<ul style="list-style-type: none"> <li>Es parla amb l'alumne.</li> <li>Es lliura l'Informe mensual d'assistència.</li> </ul>
	<ul style="list-style-type: none"> <li>Identificació del progrés en totes les matèries.</li> </ul>	<ul style="list-style-type: none"> <li>El professorat i el tutor.</li> </ul>	<ul style="list-style-type: none"> <li>En les hores de classe.</li> </ul>	<ul style="list-style-type: none"> <li>A partir de l'observació i del progrés de l'alumne.</li> <li>Mitjançant la presentació de deures i el progrés a les proves.</li> <li>A partir de la participació de l'alumnat a l'aula.</li> </ul>	<ul style="list-style-type: none"> <li>Es treballa tècniques d'estudi (grupal o individual).</li> <li>Es fa un reforç en l'hora d'atenció a l'alumne.</li> <li>Es proposa treball cooperatiu i l'ajut de companys.</li> <li>Es recomana altres materials (webs, treball de reforç...).</li> <li>Se suggereix el reforç d'un professor particular.</li> </ul>
	<ul style="list-style-type: none"> <li>Difusió de les activitats del centre</li> </ul>	<ul style="list-style-type: none"> <li>El professorat i el tutor.</li> </ul>	<ul style="list-style-type: none"> <li>En les hores de classe.</li> </ul>	<ul style="list-style-type: none"> <li>Informant als alumnes de l'activitat.</li> <li>Treballant material relacionat amb l'activitat.</li> </ul>	<ul style="list-style-type: none"> <li>Es penja la informació en el tauler de l'aula.</li> </ul>
	<ul style="list-style-type: none"> <li>Informació i orientació acadèmica</li> </ul>	<ul style="list-style-type: none"> <li>El tutor.</li> </ul>	<ul style="list-style-type: none"> <li>En les hores de tutoria.</li> </ul>	<ul style="list-style-type: none"> <li>A través d'entrevistes individuals amb l'alumnat.</li> <li>Es fan diverses sessions informatives sobre la prova i tot el seu procés.</li> <li>S'informa i es fa el seguiment de la matrícula a la prova d'accés.</li> </ul>	<ul style="list-style-type: none"> <li>S'informa a l'alumne dels diversos cicles formatius..</li> <li>Es comprova l'itinerari amb les específiques correctes.</li> <li>S'informa i es fa el seguiment de la matrícula a la prova d'accés.</li> <li>Es proposa una visita a Expotècnic.</li> </ul>
	<ul style="list-style-type: none"> <li>Cohesionar el grup</li> </ul>	<ul style="list-style-type: none"> <li>El tutor.</li> </ul>	<ul style="list-style-type: none"> <li>En les hores de tutoria.</li> </ul>	<ul style="list-style-type: none"> <li>A partir de l'observació i del progrés del grup.</li> </ul>	<ul style="list-style-type: none"> <li>S'identifiquen els elements distorsionadors de la cohesió i es prenen mesures.</li> <li>Es proposa al professorat fer diversos agrupaments.</li> <li>S'informa en la reunió de l'equip docent per l'adopció de mesures..</li> <li>S'informa sobre les normes i els tipus de sancions de les normes de funcionament del curs.</li> </ul>

## **4. ANNEXOS**

4.1 Instrumental

4.2 Graduat en educació secundària

4.3 Curs de formació específic per a l'accés a cicles formatius de grau mitjà

4.4 Curs de formació per a la prova d'accés a cicles formatius de grau superior

#### 4.1 Instrumental

## FULL DE SEGUIMENT ACADÈMIC

CURS 2013 – 2014

CICLE: **Instrumental**

<b>DNI / NIE / PASSAPORT:</b>	
<b>COGNOMS:</b>	
<b>NOM:</b>	
<b>DATA DE NAIXEMENT:</b>	
<b>LLOC DE NAIXEMENT:</b>	
<b>LLENGUA FAMILIAR:</b>	
<b>TELÈFONS</b>	
<b>ADREÇA ELECTRÒNICA:</b>	

Matèries	QUALIFICACIONS			
	1r Trim.	2n. Trim.	3r. Trim	FINAL
Llengua catalana				
Llengua castellana				
Matemàtiques				
C. Naturals				
C. Socials				

Orientació acadèmica

REGISTRE DEL SEGUIMENT ACADÈMIC	
Data	Aspectes a registrar

## 4.2 Graduat en educació secundària

# FULL DE SEGUIMENT ACADÈMIC

CURS 2013 – 2014

CICLE: **Graduat en educació secundària** Nivell:  1 /  2

<b>DNI / NIE / PASSAPORT:</b>	
<b>COGNOMS:</b>	
<b>NOM:</b>	
<b>DATA DE NAIXEMENT:</b>	
<b>LLOC DE NAIXEMENT:</b>	
<b>LLENGUA FAMILIAR:</b>	
<b>TELÈFONS</b>	
<b>ADREÇA ELECTRÒNICA:</b>	

ÀMBIT	NIVELL	MÒDULS	Superat	Matriculat	Pendent
Ciències Socials i de la Participació	I	Geografia – I			
		Història – I			
		C. Socials –I i Ed. per a la ciutadania			
	II	Geografia – II			
		Història – II			
		C. Socials – II i Mov. migratoris			
Art i artistes					
Matemàtiques, Ciència i Tecnologia	I	Matemàtiques – I			
		Educació per a la Salut			
		Física i Química – I			
		Matemàtiques – II			
		Ciències Naturals – I			
		Dietètica i Nutrició			
	II	Matemàtiques– III			
		Física i Química – II			
		Biologia i Geologia			
		Matemàtiques– IV			
		Tecnologia			
		Medi ambient i canvi climàtic			
Comunicació	I	Literatura			
		Llengua Catalana – I			
		Llengua Castellana – I			
		Llengua Catalana – II			
		Llengua Castellana – II			
		Llengua Estrangera – 0			
		Llengua Estrangera – I			
		Taller d'escriptura creativa			
	II	Llengua Catalana – III			
		Llengua Castellana – III			
		Llengua Estrangera – II			
		Literatura Catalana			
		Literatura Castellana			
		Llengua Estrangera – III			
		Argumentació discursiva			

Orientació acadèmica

Orientació professional

REGISTRE DEL SEGUIMENT ACADÈMIC

Data	Aspectes a registrar



#### 4.3 Curs de formació específic per a l'accés a cicles formatius de grau mitjà

## FULL DE SEGUIMENT ACADÈMIC

CURS 2013 – 2014

**ENSENYAMENT: Curs de formació específic per a l'accés a cicles formatius de grau mitjà**

<b>DNI / NIE / PASSAPORT:</b>	
<b>COGNOMS:</b>	
<b>NOM:</b>	
<b>DATA DE NAIXEMENT:</b>	
<b>LLOC DE NAIXEMENT:</b>	
<b>LLENGUA FAMILIAR:</b>	
<b>TELÈFONS</b>	
<b>ADREÇA ELECTRÒNICA:</b>	

Matèries	QUALIFICACIONS		
	1r quadrimestre	2n quadrimestre	FINAL
Llengua catalana			
Llengua castellana			
Llengua anglesa			
Matemàtiques			
Ciències de la naturalesa			
Socials			
Tutoria			

Orientació acadèmica

REGISTRE DEL SEGUIMENT ACADÈMIC	
Data	Aspectes a registrar

4.4 Curs de formació per a la prova d'accés a cicles formatius de grau superior

## FULL DE SEGUIMENT ACADÈMIC

CURS 2013 – 2014

**ENSENYAMENT: Curs de formació per a la prova d'accés a cicles formatius de grau superior**

<b>DNI / NIE / PASSAPORT:</b>	
<b>COGNOMS:</b>	
<b>NOM:</b>	
<b>DATA DE NAIXEMENT:</b>	
<b>LLOC DE NAIXEMENT:</b>	
<b>LLENGUA FAMILIAR:</b>	
<b>TELÈFONS</b>	
<b>ADREÇA ELECTRÒNICA:</b>	

Matèries	QUALIFICACIONS		
	1r quadrimestre	2n quadrimestre	FINAL
Llengua catalana			
Llengua castellana			
Llengua anglesa			
Matemàtiques			

Orientació acadèmica

REGISTRE DEL SEGUIMENT ACADÈMIC

Data	Aspectes a registrar