

### Ban per preparar la verema (1860)

La vinya ha estat un dels conreus més importants al nostre país. En moltes èpoques ha marcat el ritme de vida de part de la població i ha determinat les seves expectatives econòmiques.

Al llarg del temps, l'extensió de les terres de vinya ha anat variant en funció de condicionants climàtics (fred, sequeres), econòmics (sortida comercial) i biològics (plagues). Molts dels terrenys del nostre voltant hi han estat dedicats en algun moment de la història, especialment entre els segles XVIII i XIX, quan es va viure un auge d'aquest conreu.

Aquest ban mostra de quina manera la vida col·lectiva es veia afectada quan arribava l'època de la verema. En ple agost, poques setmanes abans de començar la collita, calia prendre mesures per facilitar la feina, garantir que els pagesos no patissin robatoris ni destrosses i evitar conflictes d'ordre públic.



Amb aquest *Document del mes*, l'AMCAM col·labora en el projecte *Biblioteques amb DO*, en el qual participa el proper mes de setembre la Biblioteca Pública Municipal de Cambrils.



Codi de referència:	CAT/AMCAM/01/01.03/147.3/1860-08-13
Nivell de descripció:	Unitat documental simple
Títol:	<b>Ban</b>
Data:	<b>13 agost 1860</b>
Volum i suport:	1 foli, paper

# El context del document

## Els bans de l'alcalde

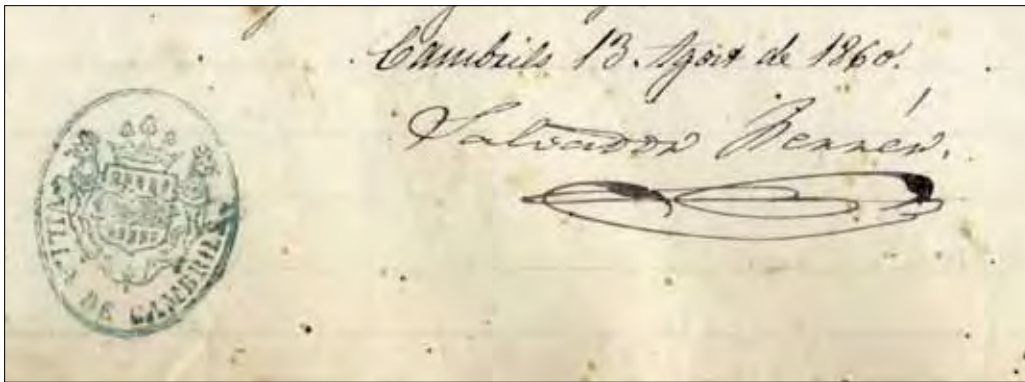
Un ban és un document que transmet una ordre o recorda una disposició legal o un reglament. És, per tant, un document que emana del poder executiu.

A l'administració local és l'alcalde qui emet els bans, com a màxima autoritat i, per tant, com a càrrec responsable del seu compliment. Per això la sèrie de bans es conserva dins del grup de documentació produïda per Alcaldia.

Els bans inclouen normalment disposicions sobre l'ordre públic, els serveis municipals, la cura dels carrers, camins i edificis, la higiene pública...

Llegir-los ens acostava a la vida quotidiana d'un municipi. Tot i que no s'hi toquen tots els temes (només aquelles disposicions que calia pregonar), aporten una informació molt humana que, per exemple, pot servir per complementar les informacions d'altres sèries de contingut molt més formal i deliberatiu com poden ser les actes del Ple.

El ban que ocupa aquest *document del mes* el va dictar l'alcalde Salvador Ferrer, que va ocupar el càrrec entre 1857 i 1863.



## La vida d'un ban

Per fer possible que les disposicions del ban s'acomplissin, calia donar a conèixer el seu contingut a la població. Tradicionalment, això es feia per dos mitjans diferents.

D'una banda, el nunci o pregoner municipal llegia en veu alta el seu contingut en indrets determinats del municipi, començant per la Plaça (davant de l'edifici de l'Ajuntament, avui plaça d'Espanya) i continuant per diferents cantonades de la Vila i de la Platja.

De l'altra, el document era fixat a la porta de l'Ajuntament, per tal que els veïns (tots els que no eren analfabets) poguessin llegir directament el seu contingut. Al cap d'un temps, quan les disposicions del ban perdien valor o es considerava que la població ja se n'havia assabentat, el despenjaven i l'arxivaven dins d'un lligall amb els altres, en ordre cronològic.

Per això la major part dels bans que es conserven presenten cantonades esqueixades o altres tipus de danys, produïts per la substància que s'havia usat per enganxar-lo.

Al ban que comentem avui ho podeu veure a l'angle superior dret. En l'altre exemple que us mostrem (un ban de 1894), observem que a la cara posterior hi van quedar restes de l'adhesiu amb què havia estat enganxat.



# El context del document

## La vinya a Cambrils fa 150 anys

A mitjan segle XIX, la vinya era un dels principals conreus de Cambrils. En aquest informe d'inspecció del cadastre de rústica de 1853 veiem que la vinya ocupava el 70,89% del total de terres conreades a Cambrils (3.460 jornals d'un total de 4.881 jornals de superfície conreada al municipi).

Tipus de conreu	Superfície (jornals)	Superfície (hectàrees)	Superfície (m²)	Superfície (m²)	Superfície (m²)
Vinya	3460	115,3	11.530.000	11.530.000	11.530.000
Altres conreus	1421	47,6	4.760.000	4.760.000	4.760.000
<b>Total conreus</b>	<b>4881</b>	<b>162,9</b>	<b>16.290.000</b>	<b>16.290.000</b>	<b>16.290.000</b>

AMCAM. Resum del cadastre de rústica (1853)

Aquest auge s'explica per la sortida comercial que tenien els vins i els destil·lats però, també, perquè les sequeres havien obligat a anar substituïnt els conreus de regadiu pels de secà. Ho recull l'acta del Ple de 4 d'octubre de 1846: «*por haberse reducido a viñedo muchas huertas y tierra que antes era de regadío, por faltarles ahora el manantial de aguas que les daba una riqueza considerable*».

Les terres de vinya eren d'extensió molt variable i estaven molt repartides entre els diferents propietaris. L'amillament de 1846 recull un total de 693 propietaris de vinya al terme de Cambrils. Aquest document, que encara ningú ha estudiat en profunditat i del qual reproduïm aquí un fragment, recull propietats entre els 98 jornals i 1/8 de jornal.

Propietari	Superfície (jornals i fraccions)	Superfície (hectàrees)
Rismond de Pau	98 7/8	16602,25
José Guasch y Andich	40 6/8	6292,5
José Guasch y Andich	2 2/8 + 1 1/8	3460,0
Antoni Guasch y Andich	1 1/8 + 2 1/8	1730,0
Juan Aquito y Pau	1 1/8	1730,0
Juan Aquito y Pau	2 1/8	3460,0

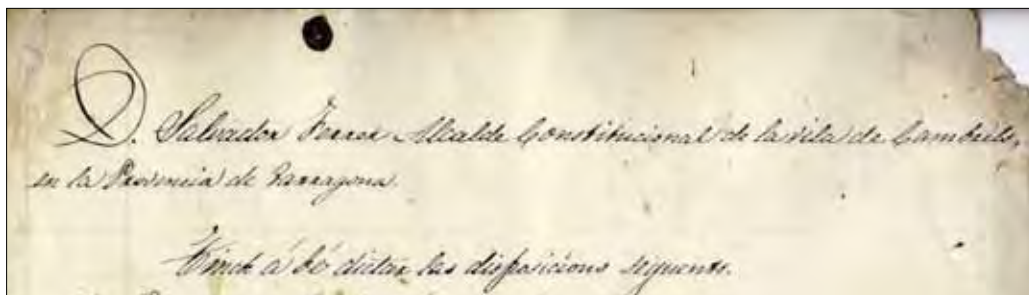
AMCAM. Amillament: resum dels jornals de vinya (1846)

# El contingut del document

## L'estructura del ban

El ban està format per:

1. Un encapçalament, amb el nom de l'alcalde i el verb dispositiu: «tinc a bé dictar les disposicions següents».
2. Els textos de les quatre disposicions que es dictaven. La primera regula la cacera i les altres tres, que comentarem tot seguit, tracten aspectes relacionats amb la verema.
3. Un paràgraf final que reforça el caràcter dispositiu del ban. Per això preveu els dos mecanismes pels quals es vigilarà que s'acompleixin les disposicions:
  - La denúncia que facin els particulars: «cualsevol de ells que tinga notícia de alguna infracció, me la denunciarà a fi de que puga ser castigada».
  - La inspecció per part dels guardes rurals i altres treballadors municipals «los guardas de camp y demás dependents de la Corporación Municipal quedan també encarregats de la vigilància per la observància de ditas disposicions».
4. La data tòpica (Cambrils) i cronològica (13 d'agost de 1860).
5. La signatura de l'alcalde.



## Les disposicions sobre la verema

Les setmanes de més feina en el cultiu més important d'una societat eminentment agrícola eren, sens dubte, un període extraordinari en la vida cambrilenca anual.

Per als particulars, això significava llargues jornades de treball, esperances en el producte que s'havia d'obtenir (amb el qual caldria subsistir bona part de l'any) i preocupacions perquè el clima (els aiguats que sovintegen a finals d'estiu) no malmetés en poques hores el raïm que havia crescut durant mesos.



Vermadors (cap a 1950)

AMCAM. Fons Ortoneda Vernet. Núm. reg. 9354-15-B-029

## El contingut del document

Per a l'Ajuntament, la verema portava preocupacions sobre l'ordre públic, pel gran volum de persones que circulaven pels camps i que cada dia entraven i sortien del nucli urbà a la mateixa hora, portant els cistells del menjar i guiant els carros i animals de bast que anaven carregats amb les portadores plenes de raïm.

Es tractava de garantir que la feina arribés a bona fi, d'evitar conflictes d'interessos i de prevenir possibles delictes. Per tot plegat, l'Ajuntament utilitzava les seves competències per reforçar les normes de mobilitat i de respecte a les propietats. Vegem-ho.

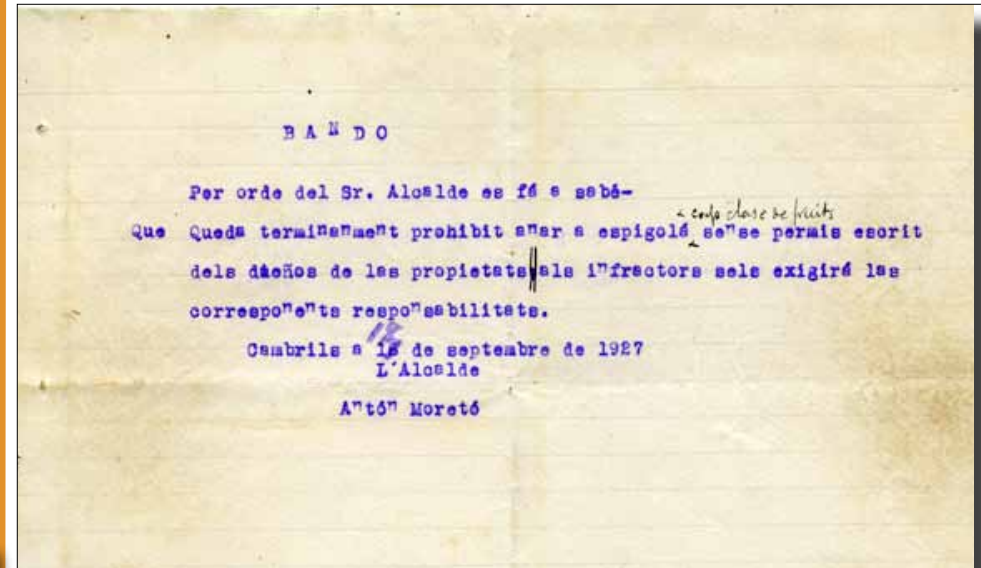
La mesura més bàsica per protegir el raïm era prohibir l'accés a les terres alienes. La disposició quarta del ban que comentem ho recorda clarament: «Mientras que lo fruit delas viñas estiga pendent, se prohíbeix a tota persona, sia de la clase y condició que vulla, lo entrar en finca plantada de viña, baix ningun pretext ni excusa, sens la corresponent llicència del propietari de ella per escrit». La multa per a aquells que eren trobats en vinya aliena era de 10 rals.



Vinyes a la Parellada (cap a 1950)

AMCAM. Fons Ortoneda Vernet. Núm. reg. 9354-31-02-009

Una infracció més greu era, a més d'entrar en una vinya d'altri, ser sorprès amb raïm a la mà: «y si se li justifica haver cullit un sol gra de rahim, se procederà contra ell judicialment, formant-li la corresponent sumària».



AMCAM. Bans i edictes (1927)

Aquest tipus d'infraccions sovintejaven i calia recordar-les periòdicament. Trobaríem bans com aquest en molts anys. A tall d'exemple us en presentem un de 1927: aquells que es dediquessin a espigolar (passar pels ceps per detectar i recollir els fruits que queden dispersos després de l'operació principal de verema) havien de demostrar que treballaven per al propietari de la finca i no eren lladres sota l'aparença d'espigoladors.

A banda de les persones, també es prohibia l'accés dels gossos a les vinyes, per tal de prevenir els perjudicis que poguessin provocar involuntàriament als fruits. La disposició segona del ban de 1860 imposava multes de 20 rals per als propietaris de gossos que els deixessin entrar lliurement a les vinyes.

## El contingut del document

A més de garantir la integritat de la collita, també calia prevenir possibles conflictes de mobilitat i ordre públic. La tercera disposició del ban prohibia que els grups de vermadors ocupessin terres veïnes per deixar-hi els animals de transport (mules, matxos, cavalls, rucs...) que portaven fins a la vinya.

Però els problemes no es produïen només al camp. Cada dia un nombrós contingent de persones havien d'entrar i sortir del nucli urbà. Els carrers, doncs, havien d'estar ben lliures, al contrari del que passava habitualment. Vegem què disposava aquest ban de l'any 1927.

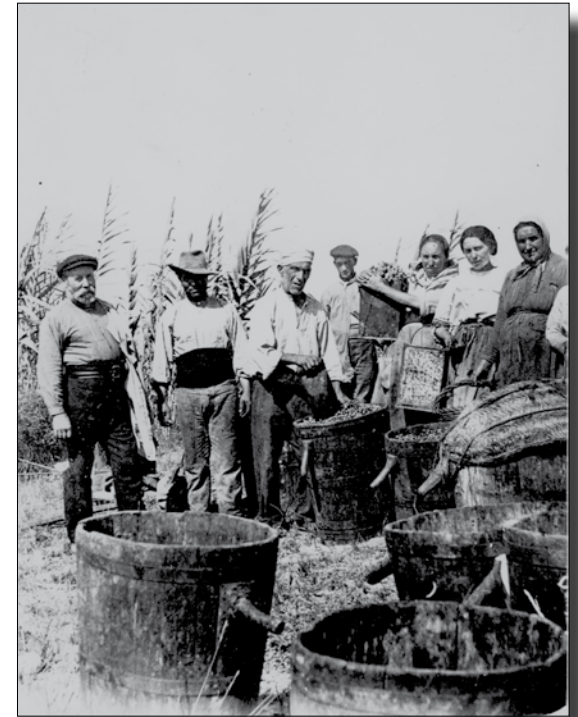


AMCAM. Bans i edictes (1927)

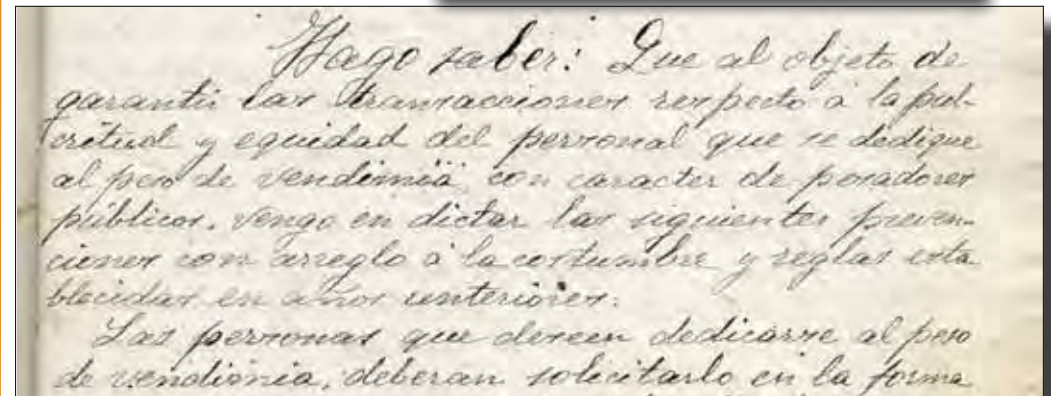
En començar la verema calia preveure també les condicions en què es comercialitzarien els fruits. Amb aquest objectiu, Cambrils disposava d'un seguit de pesadors públics. La honestedat de la seva

feina venia garantida pel mateix Ajuntament, davant del qual havien de rendir comptes. Se'ls comprovaven les balances i havien de presentar als empleats municipals les llibretes on anotaven les quantitats de raïm que els particulars els portaven per pesar.

Totes aquestes condicions es recullen en els edictes de convocatòria de les places de pesador públic, com aquest de 1894 del qual us presentem un fragment.



Veremadors (sense data)  
AMCAM (cedida per un particiular desconegut). Núm. reg. 7796-27



Edicte sobre els pesadors de verema (17/08/1894)  
AMCAM. Bans i edictes (1880/1901)

### Com es pot accedir al ban?

L'accés al document és lliure. L'original es pot consultar a les instal·lacions de l'AMCAM, dins de les condicions que fixa el Reglament de l'Arxiu Municipal de Cambrils (AMCAM).

### Es pot reproduir?

Aquest document es pot reproduir per a finalitats de recerca i divulgació cultural. Per obtenir-ne la reproducció cal posar-se en contacte amb l'AMCAM.

### Quin és el seu estat de conservació?

L'estat de conservació és força bo, tot i el fragment que s'ha perdut a causa de l'adhesiu usat.

### En quina llengua està escrit el ban?

Ens pot sorprendre el fet que el ban està escrit en català, ja que des del segle XVIII els documents de l'administració s'havien de redactar en llengua castellana.

A la pràctica, per raons pràctiques, durant força dècades els ajuntaments només van usar el castellà (escrit amb més o menys correcció, segons les possibilitats del personal de cada època) per a les comunicacions amb les instàncies superiors (l'Estat central, els governadors civils i militars, les diputacions...).

En canvi, els documents que anaven adreçats directament a la població es redactaven en català, l'única llengua que coneixia la major part de la gent. Aquest ban n'és un bon exemple: encara a mitjan segle XIX, si es volia que la població complís les ordres i prohibicions que se'ls imposava, calia assegurar que les poguessin entendre.

### - CAT/AMCAM/01/01.03

Al fons de l'Ajuntament de Cambrils, la sèrie de bans que es conserven comença el 1810.

### - CAT/AMCAM/01/15.01/391.24

Llibretes del pes de la verema (1819-1838). Les persones que es dedicaven a pesar públicament la verema anotaven cada dia els noms dels pagesos que els portaven raïm per pesar i les quantitats de cada pesada.

Aquests quaderns havien de ser controlats per l'Ajuntament, i aquesta és probablement la raó per la qual es conserven al fons. Seria molt útil fer-ne un buidat per obtenir dades de producció repartides per propietaris.

## Per saber-ne més

- BERTRAN CUDERS, Josep. *Aspectes socio-econòmics del segle XIX i inicis del XX a Cambrils*. Tarragona: El Mèdol, 1992
- TARÉS LAGUNAS, Manel. «La dona, en les feines del camp». A *Anjub. Quadern de cultura tradicional i popular*, núm. 3 (Cambrils, desembre 2000), p 4-7

## Autoria i regles de descripció

Descripció realitzada per l'Arxiu Municipal de Cambrils, a partir de la Norma de Descripció Arxivística de Catalunya (NODAC).

10 d'agost de 2013