

Anunci de licitació de subministrament i obra

ANUNCI PER A LA CONSTRUCCIÓ D'UN MAGATZEM I TRES TRASTERS A LES DEPENDÈNCIES D'APARCAM A CAMBRILS

1. Entitat adjudicadora

APARCAMENTS I MOBILITAT DE CAMBRILS, S.L.M. (en endavant APARCAM)

Departament de "Trànsit i Aparcaments Regulats"

Nº expedient: 001/15 DM

2. Antecedents

Aparcam és l'empresa municipal encarregada de la gestió del Dipòsit municipal de vehicles de Cambrils. Des de la seva entrada en funcionament, s'encarrega de la prestació del servei de guarda i custòdia dels vehicles retirats de la via pública, sent els turismes i ciclomotors els principals tipus de vehicle que ingressen en el dipòsit.

Actualment, el dipòsit municipal no disposa d'un espai reservat per a la guarda i custòdia de bicicletes, fent-se necessària una infraestructura específica que permeti l'ingrés i/o permanència d'aquest tipus de vehicle.

Per raó de les diferents activitats que desenvolupa l'empresa, es requereix l'ampliació de l'espai d'emmagatzematge propi.

3. Objecte del contracte

- a) **Descripció de l'objecte:** L'objecte del treball és l'execució de les obres per a la construcció d'un magatzem (dipòsit de bicicletes) i tres trasters a les dependències d'Aparcam, amb estricta subjecció a la memòria valorada que s'adjunta en l'Annex 1¹ que serveix de base a aquest anunci de licitació i a les ordres de la direcció facultativa.
- b) **Lloc d'execució:** Dipòsit municipal de vehicles, a l'avinguda del Sol núm. 67 de Cambrils.
- c) **Termini d'execució:** El termini d'execució del contracte serà de 2 mesos a comptar des de la data de formalització de l'acta de comprovació de replanteig, si ja ha estat notificada l'aprovació del Pla de Seguretat i Salut en el Treball elaborat per l'adjudicatari. En cas contrari, l'inici de les obres es comptarà des de la data de

¹ Memòria valorada per la construcció d'un magatzem i tres trasters a les dependències de l'Aparcam a Cambrils, febrer 2015.

l'esmentada notificació. Sense perjudici de l'anterior previsió, en cas de formalitzar-se una acta d'inici d'obres, el termini d'execució començarà a comptar a partir de la seva signatura.

4. Pressupost base de licitació i forma de pagament

- a) **Preu del contracte:** 14.711,39 €², catorze mil set-cents onze euros amb trenta-nou cèntims, més IVA del 21%, segons l'Annex 1 (memòria valorada).
- b) **Forma de pagament:** El pagament s'efectuarà en 3 terminis, des de la finalització de l'obra, de la forma següent:
1. Un primer pagament, per import equivalent al 50% del preu de contracte, en el termini de 30 dies de la data de presentació de la factura corresponent, prèvia la seva aprovació. Un cop finalitzada l'obra.
 2. Un segon pagament, per import equivalent al 40% del preu de contracte, en el termini de 30 dies de la data de presentació de la segona factura, que haurà de ser expedida, com a mínim, 30 dies després de la presentació de la primera factura.
 3. Un tercer pagament, per import equivalent al 10% del preu del contracte, en el termini de 30 dies de la data de presentació de la tercera factura, que equivaldrà a la garantia definitiva. Aquesta darrera factura haurà de ser expedida, com a mínim, en 3 mesos a comptar des de la recepció de l'obra, que coincideix amb la finalització del període de garantia.

5. Garanties

Definitiva: La garantia definitiva que ha de constituir l'adjudicatari és del 10% de l'import d'adjudicació (IVA inclòs). S'estableix un termini de **tres mesos**, a comptar de la data de recepció de l'obra, per a la comprovació del correcte funcionament de la instal·lació. Aquest termini coincideix amb el de l'expedició de la tercera factura.

Si durant aquest termini la instal·lació presenta defectes de funcionament o la seva conservació no és adequada, es posarà aquesta circumstància en coneixement del contractista per a que esmeni els defectes que s'hagin constatat, i, un cop s'hagin executat les reparacions necessàries i s'hagi comprovat el correcte funcionament de la instal·lació, es procedirà al pagament de la darrera factura, sempre que no s'hagi produït la seva execució en tot o en part.

² IVA no inclòs.

6. Penalitats i demora

- a) El contractista està obligat a complir el contracte dins el termini total fixat per a la realització de l'obra.
- b) Quan el contractista, per causes imputables a ell mateix, hagi incorregut en demora respecte al compliment del termini total, Aparcam pot optar indistintament per la resolució del contracte o per la imposició de les penalitats diàries en la proporció de 0,20 euros per cada 1.000 euros del preu del contracte.

7. Obtenció de documentació i d'informació

- a) Entitat: APARCAM (Av. Del Sol, nº 67 de Cambrils. CP: 43850)
- b) Telèfon: 977 36 40 87
- c) Pàgina web: www.cambrils.org/aparcam/Perfildelcontractant
- d) Correu electrònic: aparcam@aparcam.cat

8. Requisits específics del contractista

- a) Caldrà que les empreses licitadores acreditin la seva experiència en execucions d'obres similars a les de l'objecte del anunci de licitació.
- b) El contractista haurà de disposar de plena capacitat d'obrar i acreditar que es troba al corrent de les seves obligacions socials i fiscals.

9. Presentació d'ofertes

- a) Data límit de presentació d'ofertes: fins el dia 18 de març de 2015, a les 23:59 h.
- b) Documentació que cal presentar: Proposta econòmica. L'extensió de la proposició, en el seu conjunt, no podrà superar el nombre d'1 pàgina.
- c) Lloc de presentació: Mitjançant tramesa de correu electrònic a l'adreça: aparcam@aparcam.cat, o bé presencialment a les oficines d'APARCAM (av. del Sol nº 67 de Cambrils, de dilluns a divendres de 8:00h a 15:00h).
- d) Termini en què el licitador estarà obligat a mantenir la seva oferta: 1 mes, a comptar de la data termini de presentació d'ofertes.

10. Procediment

La present contractació es farà mitjançant procediment d'adjudicació directa per raó de l'import.

11. Criteris d'adjudicació

Es valoraran les diferents proposicions presentades, seguint el criteri econòmic.

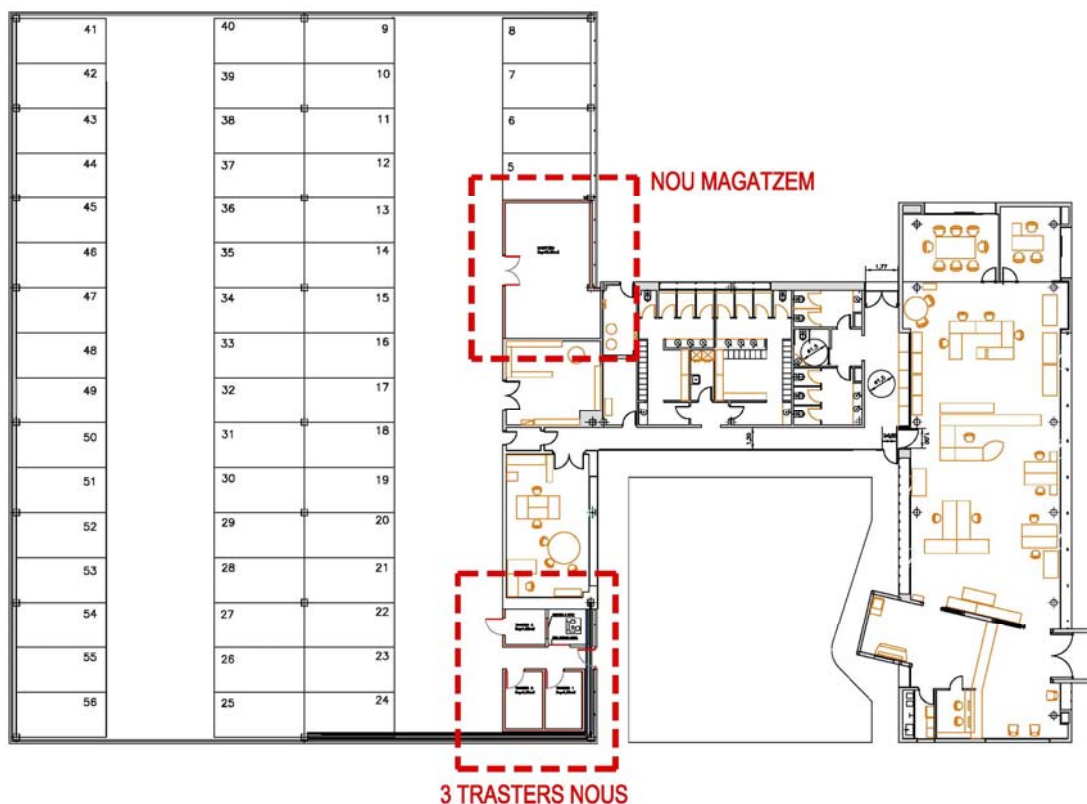
12. Adjudicació

L'adjudicació a l'oferta que es consideri més avantatjosa es farà, si s'escau, en el termini de fins a dos mesos, a comptar de la data termini de presentació d'ofertes.

Cambrils, 18 de febrer de 2015.

ANNEX 1 – MEMÒRIA VALORADA

**Per a la construcció d'un magatzem i tres trasters a les
dependències de l'Aparcam a Cambrils**



MEMÒRIA VALORADA PER LA CONSTRUCCIÓ D'UN MAGATZEM I TRES TRASTERS A LES DEPENDÈNCIES DE L'APARCAM A CAMBRILS

MEMÒRIA VALORADA PER LA CONSTRUCCIÓ D'UN MAGATZEM I TRES TRASTERS A LES DEPENDÈNCIES DE L'APARCAM A CAMBRILS

ÍNDEX.

1.-MEMÒRIA.

2.-ANNEXES.

2.1-ANNEX N.1.- JUSTIFICACIÓ DE PREUS.

2.2-ANNEX N.2.- DECRET REGULADOR DELS ENDERROCS I ALTRES RESIDUS DE LA CONSTRUCCIÓ.

2.3-ANNEX N.3.- ESTUDI BÀSIC DE SEGURETAT I SALUT A L'OBRA

3.-PLÀNOLS.

- 1.- SITUACIÓ I EMPLAÇAMENT
- 2.- PLANTA GENERAL ESTAT ACTUAL
- 3.- PLANTA I SECCIÓ ESTAT ACTUAL
- 4.- PLANTA I SECCIÓ MAGATZEM PROPOSTA
- 5.- PLANTA I SECCIÓ TRASTERS PROPOSTA

4.-PRESSUPOST GENERAL.

1.-MEMÒRIA

MEMÒRIA VALORADA PER LA CONSTRUCCIÓ D'UN MAGATZEM I TRES TRASTERS A LES DEPENDÈNCIES DE L'APARCAM A CAMBRILS

1.- ANTECEDENTS

Atesa la creixent demanda d'espais d'emmagatzematge a la seu d'APARCAM, es sol·licita als Serveis Tècnics Municipals la realització de la present Memòria Valorada.

2.- OBJECTE

L'objecte d'aquesta memòria valorada és l'estudi, la justificació tècnica i la valoració per donar la informació suficient per a poder executar les obres de construcció d'un magatzem i tres trasters a les dependències d'APARCAM a Cambrils.

3.- DESCRIPCIÓ DE LA SOLUCIÓ ADOPTADA

A la zona de dipòsit de vehicles actual s'habilita un magatzem i tres trasters, en contacte amb la zona administrativa, d'acord a la documentació gràfica de la present Memòria Valorada.

El magatzem té una superfície de 36,80 m² i està situat a la zona d'entrada al dipòsit.
Els tres trasters tenen una superfície de 6,60 m², 6,60 m², 4,50m² respectivament i estan situats al costat de l'espai on es troba el grup de pressió de l'edifici.

3.- DESCRIPCIÓ DE LES OBRES

Previ a la execució dels treballs es procedirà al desplaçament de les instal·lacions afectades i a l'anul·lació d'aquells serveis que tinguin una afectació sobre les obres a realitzar.

Es senyalitzarà i protegirà l'àmbit de l'obra d'acord a la normativa en matèria de Seguretat i Salut en el treball i seguint el Pla de Seguretat i Salut a redactar per part del contractista, que haurà de ser aprovat pel Coordinador de Seguretat i Salut.

Les noves divisòries es faran amb el mateix sistema constructiu que la resta d'espais situats al dipòsit, amb bloc foradat de formigó de color blanc. El sostre es farà amb una subestructura de perfils tubulars galvanitzats i planxes de panell sandwich.

S'habilitaran noves portes d'accés als diferents espais i es desplaçarà la porta actual al grup de pressió a la nova ubicació. Les portes seran del tipus RF com les existents.

S'instal·larà l'enllumenat tipus fluorescència estanca a tots els espais, així com la senyalització d'emergència necessària.

4.- MATERIALS

Els materials utilitzats per a l'execució de les obres seran de primera qualitat.

No s'utilitzarà cap material sense autorització de la Direcció d'Obra que podrà exigir la realització dels assaigs que cregui necessaris per tal de comprovar la qualitat dels materials i l'execució de les obres, les quals seran a càrrec del contractista.

5.-MESURES DE SEGURETAT I SALUT A L'OBRA

El contractista té l'obligació de preparar el pla de seguretat i salut a l'obra. Haurà d'adoptar totes les mesures individuals per als treballadors així com les mesures col·lectives tant per als treballadors com per als usuaris del centre.

A part de les mesures contemplades en aquest pla, s'aplicaran les següents:

- Construcció de cales per a la localització de serveis
- Col·locació de tanques, cintes, etc...
- Cartells de senyalització de perill de l'obra.
- Equip complet de protecció per als treballadors.

6.- PERSONAL LABORAL PREVIST

Per l'execució de l'obra es proposa una plantilla de **3 OPERARIS**.

7.- TERMINI D'EXECUCIÓ

El termini d'execució previst és de **2 MESOS**.

8.- CLASSIFICACIÓ EMPRESARIAL

No s'exigeix classificació.

9.- TOTAL PRESSUPOST D'EXECUCIÓ PER CONTRACTE

- Total pressupost de licitació	14.711,39 € sense IVA
- Total pressupost d'execució per contracte	17.800,78 € IVA INCLÒS

9.- QUALIFICACIÓ D'OBRA COMPLETA

Les obres a què es refereix el present projecte, compren una obra completa per ser susceptible d'ésser lliurada a l'ús general o al servei públic corresponent.

Cambrils, febrer de 2015

Víctor Pujol Hugas
Arquitecte Municipal

2.-ANNEXES

N.1 JUSTIFICACIÓ DE PREUS

N.2 DECRET REGULADOR DELS ENDERROCS I ALTRES RESIDUS DE LA CONSTRUCCIÓ

N.3 ESTUDI BÀSIC DE SEGURETAT I SALUT A L'OBRA

2.1-ANNEX N.1 JUSTIFICACIÓ DE PREUS

JUSTIFICACIÓ DE PREUS

MA D'OBRA

CODI	UA	DESCRIPCIÓ	PREU
A0122000	h	Oficial 1a paleta	21,09000 €
A0125000	h	Oficial 1a soldador	21,44000 €
A0127000	h	Oficial 1a col·locador	21,09000 €
A012A000	h	Oficial 1a fuster	21,47000 €
A012D000	h	Oficial 1a pintor	21,09000 €
A012F000	h	Oficial 1a manyà	21,43000 €
A012H000	h	Oficial 1a electricista	21,80000 €
A012M000	h	Oficial 1a muntador	21,80000 €
A0137000	h	Ajudant col·locador	18,82000 €
A013D000	h	Ajudant pintor	18,82000 €
A013H000	h	Ajudant electricista	18,79000 €
A013M000	h	Ajudant muntador	18,82000 €
A0140000	h	Manobre	17,57000 €
A0150000	h	Manobre especialista	18,59000 €

JUSTIFICACIÓ DE PREUS

MAQUINÀRIA

CODI	UA	DESCRIPCIÓ	PREU
C1501900	h	Camió per a transport de 20 t	50,78000 €
C1705600	h	Formigonera de 165 l	1,88000 €
C2001000	h	Martell trencador manual	3,63000 €
C200S000	h	Equip i elements auxiliars per a tall oxiacetilènic	7,58000 €

JUSTIFICACIÓ DE PREUS

MATERIALS

CODI	UA	DESCRIPCIÓ	PREU	
B0111000	m3	Aigua	1,77000	€
B0310020	t	Sorra de pedrera per a morters	19,55000	€
B0512401	t	Ciment pòrtland amb filler calcari CEM II/B-L 32,5 R segons UNE-EN 197-1, en sacs	112,08000	€
B0532310	kg	Calç aèria CL 90, en sacs	0,23000	€
B0A5AA00	u	Cargol autoroscant amb volandera	0,15000	€
B0CH7920	m2	Perfil nervat de planxa d'acer galvanitzada amb 4 nervis separats entre 200 i 240 mm i una alçària entre 55 i 70 mm de 0,6 mm de gruix, amb una inèrcia entre 30 i 60 cm ⁴ i una massa superficial entre 6 i 7,5 kg/m ² , acabat llis, segons la norma UNE-EN 14782	9,17000	€
B0E244F6	u	Bloc foradat de morter de ciment, llis, de 400x150x200 mm, amb components hidrofugants, de cara vista, gris, categoria I segons norma UNE-EN 771-3	1,16000	€
B0EAA2F6	u	Peça U de morter de ciment, de 200x200x150 mm, de cara vista, categoria I segons la norma UNE-EN 771-3 color gris	0,78000	€
B2RA6680	t	Deposició controlada a centre de reciclatge de residus de metalls barrejats no especials amb una densitat 0,2 t/m ³ , procedents de construcció o demolició, amb codi 170407 segons la Llista Europea de Residus (ORDEN MAM/304/2002)	-217,00000	€
B2RA71H0	t	Deposició controlada a dipòsit autoritzat de residus de formigó inerts amb una densitat 1,45 t/m ³ , procedents de construcció o demolició, amb codi 170101 segons la Llista Europea de Residus (ORDEN MAM/304/2002)	6,53000	€
B44ZB052	kg	Acer S235JRC segons UNE-EN 10025-2, format per peça simple, en perfils conformats en fred sèrie L, U, C, Z i omega, tallat a mida i galvanitzat	1,28000	€
B7C9GCP0	m2	Placa rígida de llana de roca UNE-EN 13162, de densitat 126 a 160 kg/m ³ de 90 mm de gruix, amb una conductivitat tèrmica <= 0,039 W/mK, resistència tèrmica >= 2,308 m ² .K/W	17,43000	€
B89ZPD00	kg	Pintura plàstica per a interiors	3,43000	€
BASA12R2	u	Porta tallafocs de fusta, EI2-C 30, de de dues fulles batents per a un buit d'obra de 160x210 cm, preu alt	654,63000	€
BASA61L2	u	Porta tallafocs metàl·lica, EI2-C 30 una fulla batent per a una llum de 100x210 cm, preu alt	194,05000	€
BH61R74A	u	Llum d'emergència amb làmpada led, amb una vida útil de 100000 h, permanent i no estanca amb grau de protecció IP4X, aïllament classe II, amb un flux aproximat de 70 a 100 lúmens, 1 h d'autonomia, de forma rectangular amb difusor i cos de policarbonat, preu alt	71,01000	€

JUSTIFICACIÓ DE PREUS

ELEMENTS COMPOSTOS

CODI	UA	DESCRIPCIÓ	PREU			
D0701461	m3	Morter de ciment pòrtland amb filler calcari CEM II/B-L i sorra, amb 200 kg/m3 de ciment, amb una proporció en volum 1:8 i 2,5 N/mm2 de resistència a compressió, elaborat a l'obra	Rend.: 1,000			76,88000 €
			Unitats	Preu	Parcial	Import
Ma d'obra						
A0150000	h	Manobre especialista	1,000	/R x 18,59000 =	18,59000	
				Subtotal:	18,59000	18,59000
Maquinària						
C1705600	h	Formigonera de 165 l	0,700	/R x 1,88000 =	1,31600	
				Subtotal:	1,31600	1,31600
Materials						
B0512401	t	Ciment pòrtland amb filler calcari CEM II/B-L 32,5 R segons UNE-EN 197-1, en sacs	0,200	x 112,08000 =	22,41600	
B0310020	t	Sorra de pedrera per a morters	1,740	x 19,55000 =	34,01700	
B0111000	m3	Aigua	0,200	x 1,77000 =	0,35400	
				Subtotal:	56,78700	56,78700
		DESPESES AUXILIARS		1,00 %		0,18590
		COST DIRECTE				76,87890
		COST EXECUCIÓ MATERIAL				76,87890
D070A4D1	m3	Morter mixt de ciment pòrtland amb filler calcari CEM II/B-L, calc i sorra, amb 200 kg/m3 de ciment, amb una proporció en volum 1:2:10 i 2,5 N/mm2 de resistència a compressió, elaborat a l'obra	Rend.: 1,000			165,76000 €
			Unitats	Preu	Parcial	Import
Ma d'obra						
A0150000	h	Manobre especialista	1,050	/R x 18,59000 =	19,51950	
				Subtotal:	19,51950	19,51950
Maquinària						
C1705600	h	Formigonera de 165 l	0,725	/R x 1,88000 =	1,36300	
				Subtotal:	1,36300	1,36300
Materials						
B0111000	m3	Aigua	0,200	x 1,77000 =	0,35400	
B0310020	t	Sorra de pedrera per a morters	1,530	x 19,55000 =	29,91150	
B0512401	t	Ciment pòrtland amb filler calcari CEM II/B-L 32,5 R segons UNE-EN 197-1, en sacs	0,200	x 112,08000 =	22,41600	
B0532310	kg	Calç aèria CL 90, en sacs	400,000	x 0,23000 =	92,00000	
				Subtotal:	144,68150	144,68150
		DESPESES AUXILIARS		1,00 %		0,19520
		COST DIRECTE				165,75920
		COST EXECUCIÓ MATERIAL				165,75920

JUSTIFICACIÓ DE PREUS

PARTIDES D'OBRA

NÚM	CODI	UA	DESCRIPCIÓ				PREU
P-1	E2RA6680	m3	Deposició controlada a centre de reciclatge de residus de metalls barrejats no especials amb una densitat 0,2 t/m3, procedents de construcció o demolició, amb codi 170407 segons la Llista Europea de Residus (ORDEN MAM/304/2002)	Rend.: 1,000			-43,40 €
				Unitats	Preu	Parcial	Import
	Materials						
	B2RA6680	t	Deposició controlada a centre de reciclatge de residus de metalls barrejats no especials amb una densitat 0,2 t/m3, procedents de construcció o demolició, amb codi 170407 segons la Llista Europea de Residus (ORDEN MAM/304/2002)	0,200	x -217,00000	= -43,40000	
					Subtotal:	-43,40000	-43,40000
					COST DIRECTE		-43,40000
					DESPESES INDIRECTES	0,00 %	0,00000
					COST EXECUCIÓ MATERIAL		-43,40000
P-2	E2RA71H0	m3	Deposició controlada a dipòsit autoritzat de residus de formigó inerts amb una densitat 1,45 t/m3, procedents de construcció o demolició, amb codi 170101 segons la Llista Europea de Residus (ORDEN MAM/304/2002)	Rend.: 1,000			9,47 €
				Unitats	Preu	Parcial	Import
	Materials						
	B2RA71H0	t	Deposició controlada a dipòsit autoritzat de residus de formigó inerts amb una densitat 1,45 t/m3, procedents de construcció o demolició, amb codi 170101 segons la Llista Europea de Residus (ORDEN MAM/304/2002)	1,450	x 6,53000	= 9,46850	
					Subtotal:	9,46850	9,46850
					COST DIRECTE		9,46850
					DESPESES INDIRECTES	0,00 %	0,00000
					COST EXECUCIÓ MATERIAL		9,46850
P-3	E44B2253	kg	Acer S235JRC segons UNE-EN 10025-2, per a corretja formada per peça simple, en perfils conformats en fred sèrie L, U, C, Z i omega, galvanitzat, col·locat a l'obra amb cargols	Rend.: 1,000			2,21 €
				Unitats	Preu	Parcial	Import
	Ma d'obra						
	A012M000	h	Oficial 1a muntador	0,028	/R x 21,80000	= 0,61040	
	A013M000	h	Ajudant muntador	0,016	/R x 18,82000	= 0,30112	
					Subtotal:	0,91152	0,91152
	Materials						
	B44ZB052	kg	Acer S235JRC segons UNE-EN 10025-2, format per peça simple, en perfils conformats en fred sèrie L, U, C, Z i omega, tallat a mida i galvanitzat	1,000	x 1,28000	= 1,28000	
					Subtotal:	1,28000	1,28000

JUSTIFICACIÓ DE PREUS

PARTIDES D'OBRA

NÚM	CODI	UA	DESCRIPCIÓ				PREU
				DESPESES AUXILIARS	2,50 %		0,02279
				COST DIRECTE			2,21431
				DESPESES INDIRECTES	0,00 %		0,00000
				COST EXECUCIÓ MATERIAL			2,21431
P-4	E4E75GEK	m	Llinda estructural de 15 cm d'amplària, de peça U llisa de morter de ciment, de 200x200x150 mm, categoria I, segons la norma UNE-EN 771-3, color gris, amb les cares vistes, col·locada amb morter mixt 1:2:10	Rend.: 1,000			13,75 €
				Unitats	Preu	Parcial	Import
	Ma d'obra						
	A0140000	h	Manobre	0,150	/R x 17,57000 =	2,63550	
	A0122000	h	Oficial 1a paleta	0,300	/R x 21,09000 =	6,32700	
				Subtotal:		8,96250	8,96250
	Materials						
	B0EAA2F6	u	Peça U de morter de ciment, de 200x200x150 mm, de cara vista, categoria I segons la norma UNE-EN 771-3 color gris	5,408	x 0,78000 =	4,21824	
	D070A4D1	m3	Morter mixt de ciment pòrtland amb filler calcari CEM II/B-L, calc i sorra, amb 200 kg/m3 de ciment, amb una proporció en volum 1:2:10 i 2,5 N/mm2 de resistència a compressió, elaborat a l'obra	0,0021	x 165,75920 =	0,34809	
				Subtotal:		4,56633	4,56633
				DESPESES AUXILIARS	2,50 %		0,22406
				COST DIRECTE			13,75289
				DESPESES INDIRECTES	0,00 %		0,00000
				COST EXECUCIÓ MATERIAL			13,75289
P-5	E54533BA	m2	Coberta sandwich "in situ" amb pendent inferior a 30 %, formada per dues planxes, la inferior és un perfil nervat de planxa d'acer galvanitzada amb 4 nervis separats entre 200 i 240 mm i una alçària entre 55 i 70 mm de 0,6 mm de gruix, amb una inèrcia entre 30 i 60 cm4 i una massa superficial entre 6 i 7,5 kg/m2, acabat llis, segons la norma UNE-EN 14782, la superior és un perfil nervat de planxa d'acer galvanitzada amb 4 nervis separats entre 200 i 240 mm i una alçària entre 55 i 70 mm de 0,6 mm de gruix, amb una inèrcia entre 30 i 60 cm4 i una massa superficial entre 6 i 7,5 kg/m2, acabat llis, segons la norma UNE-EN 14782, i perfils omega d'acer, d'alçària 100 mm com a separadors i aïllament amb placa de llana de roca de 126 a 160 kg/m3 i gruix 90 mm col·locat amb fixacions mecàniques	Rend.: 1,000			54,49 €
				Unitats	Preu	Parcial	Import
	Ma d'obra						
	A0137000	h	Ajudant col·locador	0,100	/R x 18,82000 =	1,88200	
	A0127000	h	Oficial 1a col·locador	0,400	/R x 21,09000 =	8,43600	
				Subtotal:		10,31800	10,31800
	Materials						
	B44ZB052	kg	Acer S235JRC segons UNE-EN 10025-2, format per peça simple, en perfils conformats en fred sèrie L, U, C, Z i omega, tallat a mida i galvanitzat	3,000	x 1,28000 =	3,84000	
	B0CH7920	m2	Perfil nervat de planxa d'acer galvanitzada amb 4 nervis separats entre 200 i 240 mm i una alçària entre 55 i 70	2,200	x 9,17000 =	20,17400	

JUSTIFICACIÓ DE PREUS

PARTIDES D'OBRA

NÚM	CODI	UA	DESCRIPCIÓ				PREU
			mm de 0,6 mm de gruix, amb una inèrcia entre 30 i 60 cm4 i una massa superficial entre 6 i 7,5 kg/m2, acabat llis, segons la norma UNE-EN 14782				
	B0A5AA00	u	Cargol autoroscant amb volandera	16,500	x 0,15000	=	2,47500
	B7C9GCP0	m2	Placa rígida de llana de roca UNE-EN 13162, de densitat 126 a 160 kg/m3 de 90 mm de gruix, amb una conductivitat tèrmica <= 0,039 W/mK, resistència tèrmica >= 2,308 m2.K/W	1,000	x 17,43000	=	17,43000
				Subtotal:			43,91900
				DESPESES AUXILIARS	2,50 %		0,25795
				COST DIRECTE			54,49495
				DESPESES INDIRECTES	0,00 %		0,00000
				COST EXECUCIÓ MATERIAL			54,49495
P-6	E618456N	m2	Paret de tancament de dues cares vistes de 15 cm de gruix de bloc foradat de morter ciment, de 400x150x200 mm, llis, gris amb components hidrofugants, categoria I segons la norma UNE-EN 771-3, col·locat amb morter ciment 1:8 de ciment portland amb filler calçari	Rend.: 1,000			29,63 €
				Unitats	Preu	Parcial	Import
Ma d'obra							
	A0140000	h	Manobre	0,240	/R x 17,57000	=	4,21680
	A0122000	h	Oficial 1a paleta	0,480	/R x 21,09000	=	10,12320
				Subtotal:			14,34000
Materials							
	D0701461	m3	Morter de ciment portland amb filler calçari CEM II/B-L i sorra, amb 200 kg/m3 de ciment, amb una proporció en volum 1:8 i 2,5 N/mm2 de resistència a compressió, elaborat a l'obra	0,0111	x 76,87890	=	0,85336
	B0E244F6	u	Bloc foradat de morter de ciment, llis, de 400x150x200 mm, amb components hidrofugants, de cara vista, gris, categoria I segons norma UNE-EN 771-3	12,137	x 1,16000	=	14,07892
				Subtotal:			14,93228
				DESPESES AUXILIARS	2,50 %		0,35850
				COST DIRECTE			29,63078
				DESPESES INDIRECTES	0,00 %		0,00000
				COST EXECUCIÓ MATERIAL			29,63078
P-7	E8989240	m2	Pintat de parament vertical interior de ciment, amb pintura plàstica amb acabat llis, amb una capa de fons, diluïda, i dues d'acabat	Rend.: 1,000			4,28 €
				Unitats	Preu	Parcial	Import
Ma d'obra							
	A013D000	h	Ajudant pintor	0,011	/R x 18,82000	=	0,20702
	A012D000	h	Oficial 1a pintor	0,110	/R x 21,09000	=	2,31990
				Subtotal:			2,52692
Materials							
	B89ZPD00	kg	Pintura plàstica per a interiors	0,4998	x 3,43000	=	1,71431
				Subtotal:			1,71431

JUSTIFICACIÓ DE PREUS

PARTIDES D'OBRA

NÚM	CODI	UA	DESCRIPCIÓ					PREU
				DESPESES AUXILIARS	1,50 %		0,03790	
				COST DIRECTE			4,27913	
				DESPESES INDIRECTES	0,00 %		0,00000	
				COST EXECUCIÓ MATERIAL			4,27913	
P-8	EASA12R2	u	Porta tallafocs de fusta, EI2-C 30, de dues fulles batents, per a un buit d'obra de 160x210 cm, preu alt, col·locada	Rend.: 1,000			663,43 €	
				Unitats	Preu	Parcial	Import	
	Ma d'obra							
	A012A000	h	Oficial 1a fuster	0,400	/R x 21,47000 =	8,58800		
				Subtotal:		8,58800	8,58800	
	Materials							
	BASA12R2	u	Porta tallafocs de fusta, EI2-C 30, de de dues fulles batents per a un buit d'obra de 160x210 cm, preu alt	1,000	x 654,63000 =	654,63000		
				Subtotal:		654,63000	654,63000	
				DESPESES AUXILIARS	2,50 %		0,21470	
				COST DIRECTE			663,43270	
				DESPESES INDIRECTES	0,00 %		0,00000	
				COST EXECUCIÓ MATERIAL			663,43270	
P-9	EASA61L2	u	Porta tallafocs metàl·lica, EI2-C 30, una fulla batent, per a una llum de 100x210 cm, preu alt, col·locada	Rend.: 1,000			199,54 €	
				Unitats	Preu	Parcial	Import	
	Ma d'obra							
	A012F000	h	Oficial 1a manyà	0,250	/R x 21,43000 =	5,35750		
				Subtotal:		5,35750	5,35750	
	Materials							
	BASA61L2	u	Porta tallafocs metàl·lica, EI2-C 30 una fulla batent per a una llum de 100x210 cm, preu alt	1,000	x 194,05000 =	194,05000		
				Subtotal:		194,05000	194,05000	
				DESPESES AUXILIARS	2,50 %		0,13394	
				COST DIRECTE			199,54144	
				DESPESES INDIRECTES	0,00 %		0,00000	
				COST EXECUCIÓ MATERIAL			199,54144	
P-10	F2R542A7	m3	Transport de residus a instal·lació autoritzada de gestió de residus, amb camió de 20 t i temps d'espera per a la càrrega a màquina, amb un recorregut de més de 5 i fins a 10 km	Rend.: 1,000			2,54 €	
				Unitats	Preu	Parcial	Import	
	Maquinària							
	C1501900	h	Camió per a transport de 20 t	0,050	/R x 50,78000 =	2,53900		
				Subtotal:		2,53900	2,53900	

JUSTIFICACIÓ DE PREUS

PARTIDES D'OBRA

NÚM	CODI	UA	DESCRIPCIÓ				PREU
				COST DIRECTE			2,53900
				DESPESES INDIRECTES	0,00 %		0,00000
				COST EXECUCIÓ MATERIAL			2,53900
P-11	H121PASS	pa	Partida alçada a justificar per la direcció facultativa per a dur a terme la Seguretat i Salut en l'obra.	Rend.: 1,000			250,00 €
P-12	K2148FMO	m2	Enderroc de parament vertical de xapa metàl·lica amb estructura de perfil laminat, desmuntatge i càrrega manual de sobre camió o contenidor	Rend.: 1,000			34,17 €
				Unitats	Preu	Parcial	Import
Ma d'obra							
	A0150000	h	Manobre especialista	1,000	/R x 18,59000 =	18,59000	
	A0125000	h	Oficial 1a soldador	0,400	/R x 21,44000 =	8,57600	
	A0140000	h	Manobre	0,200	/R x 17,57000 =	3,51400	
				Subtotal:		30,68000	30,68000
Maquinària							
	C200S000	h	Equip i elements auxiliars per a tall oxiacetilènic	0,400	/R x 7,58000 =	3,03200	
				Subtotal:		3,03200	3,03200
				DESPESES AUXILIARS	1,50 %		0,46020
				COST DIRECTE			34,17220
				DESPESES INDIRECTES	0,00 %		0,00000
				COST EXECUCIÓ MATERIAL			34,17220
P-13	K2164771	m2	Enderroc de paret de tancament de maó calat de 15 cm de gruix, a mà i amb martell trencador manual i càrrega manual de runa sobre camió o contenidor	Rend.: 1,000			12,10 €
				Unitats	Preu	Parcial	Import
Ma d'obra							
	A0140000	h	Manobre	0,300	/R x 17,57000 =	5,27100	
	A0150000	h	Manobre especialista	0,300	/R x 18,59000 =	5,57700	
				Subtotal:		10,84800	10,84800
Maquinària							
	C2001000	h	Martell trencador manual	0,300	/R x 3,63000 =	1,08900	
				Subtotal:		1,08900	1,08900
				DESPESES AUXILIARS	1,50 %		0,16272
				COST DIRECTE			12,09972
				DESPESES INDIRECTES	0,00 %		0,00000
				COST EXECUCIÓ MATERIAL			12,09972
P-14	K21AU0MO	u	Desmuntatge de fulla de porta tallafocs, d'una fulla batent, amb mitjans manuals i col·locació a nova ubicació, totalment muntada i en funcionament.	Rend.: 1,000			42,04 €
				Unitats	Preu	Parcial	Import
Ma d'obra							
	A013M000	h	Ajudant muntador	1,000	/R x 18,82000 =	18,82000	

JUSTIFICACIÓ DE PREUS

PARTIDES D'OBRA

NÚM	CODI	UA	DESCRIPCIÓ					PREU
	A012M000	h	Oficial 1a muntador	1,000	/R x 21,80000	=	21,80000	
					Subtotal:		40,62000	40,62000
	Altres							
	%AUX001	%	Despeses auxiliars sobre la mà d'obra	2,000	% s 40,62000	=	0,81240	
					Subtotal:		0,81240	0,81240
			DESPESES AUXILIARS		1,50 %			0,60930
			COST DIRECTE					42,04170
			DESPESES INDIRECTES		0,00 %			0,00000
			COST EXECUCIÓ MATERIAL					42,04170
P-15	KADGU0MO	pa	Porta de planxa perforada d'acer d'una fulla batent amb bastiment en perfil laminat d'acer, encastada a una sub estructura metàl·lica per a un buit de 210x90 cm tot incluit, amb pany i passadors, col·locada		Rend.: 1,000			1.500,00 €
P-16	KH61R249	u	Llum d'emergència amb làmpada led, amb una vida útil de 100000 h, permanent i no estanca amb grau de protecció IP4X, aïllament classe II, amb un flux aproximat de 70 a 100 lúmens, 1 h d'autonomia, de forma rectangular amb difusor i cos de policarbonat, preu alt, col·locat superficial i connexió a instal·lació elèctrica existent		Rend.: 1,000			83,37 €
				Unitats	Preu		Parcial	Import
	Ma d'obra							
	A012H000	h	Oficial 1a electricista	0,300	/R x 21,80000	=	6,54000	
	A013H000	h	Ajudant electricista	0,300	/R x 18,79000	=	5,63700	
					Subtotal:		12,17700	12,17700
	Materials							
	BH61R74A	u	Llum d'emergència amb làmpada led, amb una vida útil de 100000 h, permanent i no estanca amb grau de protecció IP4X, aïllament classe II, amb un flux aproximat de 70 a 100 lúmens, 1 h d'autonomia, de forma rectangular amb difusor i cos de policarbonat, preu alt	1,000	x 71,01000	=	71,01000	
					Subtotal:		71,01000	71,01000
			DESPESES AUXILIARS		1,50 %			0,18266
			COST DIRECTE					83,36966
			DESPESES INDIRECTES		0,00 %			0,00000
			COST EXECUCIÓ MATERIAL					83,36966
P-17	L21EA1M2	u	Desmuntatge per recol·locació de BIE, amb mitjans manuals i mecànics i posterior col·locació a nova paret exterior. Inclou els accessoris necessaris per el correcte funcionament de l'aparell.		Rend.: 1,000			250,00 €
P-18	L21EA1MO	u	Desmuntatge per recol·locació d' unitat condensadora, amb mitjans manuals i mecànics i posterior col·locació al sostre existent. Comprovació correcte funcionament de l'aparell i sistema d'evacuació.		Rend.: 1,000			250,00 €

JUSTIFICACIÓ DE PREUS

PARTIDES D'OBRA

NÚM	CODI	UA	DESCRIPCIÓ		PREU
P-19	XAVI001	u	Instal·lació de fluorescent amb accessoris i mecanismes inclosos, connexió a instal·lació existent.	Rend.: 1,000	100,00 €



AJUNTAMENT DE CAMBRILS
Planificació de Ciutat i Cultura
Departament d'Obres Públiques

2.2-ANNEX N.2
DECRET REGULADOR DELS ENDERROCS I
ALTRES RESIDUS DE LA CONSTRUCCIÓ

MEMÒRIA VALORADA PER LA CONSTRUCCIÓ D'UN MAGATZEM I TRES TRASTERS A LES DEPENDÈNCIES DE L'APARCAM A CAMBRILS

APLICACIÓ DEL DECRET 161/2001, DE 12 DE JUNY, DE MODIFICACIÓ DEL DECRET 201/1994, DE 26 DE JULIOL, REGULADOR DELS ENDERROCS I ALTRES RESIDUS DE LA CONSTRUCCIÓ.

1- ANTECEDENTS.

El decret 201/1994, de 26 de juliol, regulador dels enderroc i altres residus de la construcció, té per objecte regular un àmbit específic o tipologia específica dels residus generats a Catalunya en el marc de la Llei 6/1993, de 15 de juliol, reguladora dels residus.

Aquesta Llei, d'acord amb els principis de la Unió Europea en matèria de gestió de residus, estableix a l'article 5 la necessitat de regular mitjançant disposició reglamentària la gestió de determinades categories de residus quan la seva naturalesa, característiques o problemàtica ho aconsellin.

El Decret 201/1994, de 26 de juliol, regulador dels enderroc i altres residus de la construcció, necessita d'una adaptació quant a diversos aspectes de la seva regulació derivats de l'experiència que s'ha assolit durant els anys de la seva aplicació, així doncs s'ha fet necessari adaptar aquest Decret a les noves exigències, les quals es contemplen en el Decret 161/2001, de 12 de Juny.

2- OBJECTE.

L'objecte d'aquest annex té finalitat de justificar el compliment del **"Decret 161/2001, de modificació del Decret 201/1994, de 26 de juliol, regulador dels enderroc i altres residus de la construcció"**.

3.- ENDERROCS I ALTRES RESIDUS DE LA CONSTRUCCIÓ.

En aquesta obra s'han produït tres tipus de residus:

1. Residus d'enderroc d'obra existent.
2. Residus d'excavacions.
3. Residus de la pròpia execució de l'obra i embalatges.

3.1.- Residus d'enderroc d'obra existent.

Els residus procedents d'enderroc d'obra existent son d'uns **2,60 m3**.

3.2.- Residus d'excavacions.

Els residus procedents de les excavacions son d'uns **0,00 m3**.

3.3.- Residus de la pròpia execució de l'obra i embalatges.

Els residus de la pròpia execució de l'obra que es pot avaluar en uns 0,5 Kg/m2 d'obra construïda.

Essent:

$$60,00 \text{ m}^2 \times 0,5 \text{ Kg/m}^2 = \quad \mathbf{30,00 \text{ Kg d'embalatges}}$$

Pel que fa als embalatges es reciclaran en la seva major part, la resta d'embalatges no reciclables, els sobrants d'execució d'obra, els residus d'enderroc d'obra existent i els residus d'excavació es portaran a un abocador controlat. La recollida i transport d'aquests residus aniran a compte de l'empresa contractista.

Cambrils, febrer de 2015

L'Arquitecte municipal

Víctor Pujol i Hugas

2.3-ANNEX N.3
ESTUDI BÀSIC DE SEGURETAT I
SALUT A L'OBRA

ESTUDI BÀSIC DE SEGURETAT I SALUT A L'OBRA PER LA CONSTRUCCIÓ D'UN MAGATZEM I TRES TRASTERS A LES DEPENDÈNCIES DE L'APARCAM A CAMBRILS

ÍNDEX

1.- DADES DE REFERÈNCIA DE L'OBRA

2.- MEMÒRIA

- A. Dades del projecte i la seva localització geogràfica.
- B. Riscs específics en la realització de l'obra. Mesures preventives adequades als de la realització de l'obra.
- C. Riscs de la maquinària i dels mitjans auxiliars. Mesures preventives dels riscos de la maquinària i dels mitjans auxiliars.
- D. Protecció contra incendis.
- E. Higiene industrial i malalties professionals.
- F. Higiene i benestar del personal.
- G. Pla de seguretat.
- H. Normativa de seguretat i salut

Per donar compliment al Reial Decret 1627/1997 de 24 d'octubre del Ministeri de la Presidència BOE núm. 256 de 25.10.97, per el que s'estableixen disposicions mínimes de seguretat i de salut a les obres de construcció, i segons les característiques i condicions dels treballs a realitzar en base a l'article 4 de l'anomenat Reial Decret, el promotor està obligat a que, en fase de redacció del projecte d'execució, es confeccioni, per part de tècnic competent, aquest document de seguretat que correspon a :

CONSTRUCCIÓ D'UN MAGATZEM I TRES TRASTERS A LES DEPENDÈNCIES DE L'APARCAM A CAMBRILS

El qual estableix durant el període de construcció de l'obra referida les previsions respecte a la prevenció de risc d'accidents i malalties professionals, els derivats dels treballs de reparació, conservació i manteniment i les instal·lacions preceptives d'higiene i benestar dels treballadors, així com les possibles previsions i les informacions útils per adoptar en el seu dia les degudes condicions de seguretat i salut en els previsibles treballs posteriors de reforma, construcció, rehabilitació i manteniment.

Llei 31/1995, de 8 de novembre, de Prevenció de Riscs Laborals de la Jefatura de l'Estat. BOE núm. 269 del 10.11.95.

1.- DADES DE REFERÈNCIA DE L'OBRA

TIPUS D'OBRA:

CONSTRUCCIÓ D'UN MAGATZEM I TRES TRASTERS A LES DEPENDÈNCIES D'APARCAM A CAMBRILS

SITUACIÓ I EMPLAÇAMENT:

L'OBRA ES SITUA A LES DEPENDÈNCIES DE L'APARCAM, A LA AVINGUDA DEL SOL, 67 DE CAMBRILS

PROPIETARI/PROMOTOR:

AJUNTAMENT DE CAMBRILS

ADREÇA/RAÓ SOCIAL:

PLAÇA DE L'AJUNTAMENT, 4

TÈCNIC AUTOR DEL PROJECTE:

Víctor Pujol i Hugas

TITULACIÓ:

ARQUITECTE

TÈCNIC AUTOR DEL TREBALL DE SEGURETAT:

Víctor Pujol i Hugas

TITULACIÓ:

ARQUITECTE

DIRECCIÓ FACULTATIVA:

Víctor Pujol i Hugas

TITULACIÓ:

ARQUITECTE

CONSTRUCTOR:

.....

SUBCONTRACTISTES:

.....

PERSONAL LABORAL PREVIST:

3 OPERARIS

TERMINI D'EXECUCIÓ DE L'OBRA:

2 MESOS

PRESSUPOST D'EXECUCIÓ MATERIAL DE L'OBRA:

17.440,80€ . IVA inclòs.

PRESSUPOST DELS TREBALLS DE SEGURETAT (IVA INCLÒS):

359,97 €

2.- MEMÒRIA

A.- DADES DEL PROJECTE I LA SEVA LOCALITZACIÓ GEOGRÀFICA.

A.1.- SITUACIÓ.

Ubicació:

L'OBRA ES SITUA A LES DEPENDÈNCIES DE L'APARCAM, A LA AVINGUDA DEL SOL, 67 DE CAMBRILS

Denominació :

CONSTRUCCIÓ D'UN MAGATZEM I TRES TRASTERS A LES DEPENDÈNCIES DE L'APARCAM A CAMBRILS

A.2.- ANÀLISI DE L'ENTORN DE L'OBRA.

Accessos: Són bons, donat que l'obra està ubicada entre la avinguda del sol i la avinguda Manuel de Tafalla, al costat de la riera de Maspujols.

Topografia: Lleugerament plana.

Climatologia: Clima Mediterrani.

Centres d'assistència sanitària: Hospital de Sant Joan a Reus, Joan XXIII a Tarragona i Hospital Lleuger de Cambrils.

A.3.- ANÀLISI DEL PROJECTE.

Es tracta d'una obra per a la construcció d'un magatzem i tres trasters dins la zona d'aparcament coberta de l'edifici de l'APARCAM, el lloc on s'actua haurà de restar degudament senyalitzada i protegida amb tanques.

A.4.- TERMINI D'EXECUCIÓ.

En funció del personal assignat s'ha previst, llevat d'algun contratemps, un termini d'execució de **2 mesos**.

A.5.- PERSONAL PREVIST.

Per a l'execució de l'obra es proposa una plantilla de **3 operaris**.

A.6.- PRESSUPOST D'EXECUCIÓ MATERIAL DE L'OBRA.

El pressupost d'execució material de l'obra és de **17.440,80 €** (IVA inclòs)

A.7.- PRESSUPOST DELS TREBALLS DE SEGURETAT, IVA INCLÒS:

El pressupost dels treballs de seguretat és de **359,975€** IVA inclòs.

B.- RISCS DURANT LA REALITZACIÓ DE L'OBRA

B.1.-RISCS GENERALITZATS EN L'EXECUCIÓ D'OBRES

- Inundació per pluja.
- Col·lapse per manca d'inclinació en el tall vertical del terreny.
- Caiguda d'altura en l'execució de les obres.
- Caiguda d'altura en treballs de terrasses.
- Caiguda d'altura en la descàrrega de grua en les plantes.
- Fregament dels cables de la grua en el forjat de la coberta.
- Caiguda d'altura dels treballs de coberta.
- Cops de maquinària d'excavació a personal o màquines.

-ES PROHIBEIX TERMINANTMENT I SOTA CAP CONCEPTE:

- Utilitzar cables sense l'aïllament elèctric necessari.
 - Treballar sense la seguretat prescrita en aquest Estudi, en especial terrasses, estructura, coberta, etc.
 - Treballar amb bastides volades sense un coeficient de bolcada inferior a 5.
 - Realitzar fissures en mitgeres a tot el llarg, de manera que es produeixi un canvi d'estabilitat de les parets.
 - No comprovar abans de la seva utilització l'estat de les bastides suspeses.
 - Realitzar un treballador sol la maniobra de baixada de bastides penjades, produint plànols inclinats inestables.
 - Sobrepasar la càrrega nominal que indica el fabricant, segons la separació al centre de la grua.
 - Realitzar girs o maniobres que suposin risc de caiguda, abans d'estar la grua perfectament cargolada.
 - Treballar en els buits d'ascensor, parets o escales.
 - Treballar amb línies aèries elèctriques, sense tenir les distàncies mínimes de separació.
 - Treballar en les connexions de servei de l'edifici, prop de cables subterranis elèctrics, sense tenir les condicions de seguretat exigides.
 - Treballar el personal sense estar protegit per un sistema de seguretat individual o col·lectiu.
 - No tenir accés segur de l'obra a la bastida o viceversa.
 - Treballar en les terrasses o plataformes sense proteccions.
 - Realitzar maniobres d'abocada de runes fora de les baixants col·locades en els plans corresponents.
 - Realitzar maniobres amb la grua en vol rasant sobre el personal.
 - Realitzar maniobres amb la grua sense tenir el que la maneja visió directa.
 - Realitzar girs o maniobres de la grua incompatibles.
 - Realitzar desdoblaments de barres corrugades de l'estructura.
 - Els cables de descàrrega de la grua tindran el coeficient de seguretat adequat, així com l'estat més escaient de solidesa per a realitzar les maniobres de descàrrega.
-
- Treballar en terrasses exteriors sense protecció.
 - Treballar amb l'estructura, encofrat, desenfocat, càrrega i descàrrega de materials sense les xarxes de protecció degudament col·locades.
 - Treballar amb bastides metàl·liques sense travar.
 - Treballar en bastides metàl·liques amb punts de suport insegurs i inestables.
 - Treballar amb apuntaments inadequats o amb terminis inferiors als prescrits per l'EH-91.

- Treballar amb apuntalament inferior a un puntal per metre quadrat.
- Muntar les bastides suspeses en la part superior.
- Col·locar bastides suspeses, de manera que el trànsit rodat pugui xocar amb els trams de planta baixa.
- Treballar amb bastides volades de manera que els contrapesos siguin inadequats, mancats de seguretat, inestables i d'un coeficient de seguretat inferior a cinc.
- Entrar en pous d'excavació plens de matèria orgànica o d'altra naturalesa que pugui desprendre gasos tòxics, sense haver-se previngut les mesures adequades de cara a l'eventual extracció de l'aire viciat, detecció del risc, etc., prohibint-se de forma expressa qualsevol accés del personal a nivells inferiors.
- Accionar o posar en marxa instal·lacions elèctriques o motors quan es facin operacions de reparació o conservació.
- Col·locar els cables de la grua després de la seva primera utilització, substitució, conservació o manteniment, en mala positura de tal forma que pugui deteriorar-se la solidesa dels cables i facilitar el seu trencament o danys a tercers.
- Que els treballadors juguin en el recinte de les obres, ja sigui en període de descans o de treball.
- Treballar amb vehicles que tinguin posada la marxa enrera o sense els senyals acústics d'avís, així com que el personal no domini el camp visual.
- Fer talls verticals del terreny sense realitzar la neutralització de la força activa, de manera que s'eviti la caiguda de terres i danys a tercers.
- Balancejar les càrregues en els aparells d'elevació.
- Pujar el personal a les càrregues de les grues.
- Utilitzar el personal les parts dels elements d'elevació per accedir o baixar als nivells de treball.

B.2.- RISCS COMUNS EN LA REALITZACIÓ DE L'OBRA

B.2.1.- DEMOLICIONS.

Col·lapse d'edificis contigus per manca d'apuntalament.

- Vibracions patològiques.

Caigudes d'objectes.

- Atrapaments.

Pols.

- Empentes importants en parets de planta baixa per acumulació de runes.
- Dany en instal·lacions públiques.
- Explosions.
- Incendis.
- Trencament de vidres.
- Cops.
- Caigudes de runes sobre el públic o el carrer.
- Asfíxia.
- Electrocuciions.
- Talls.
- Contusions.

-MESURES PREVENTIVES

- S'apuntalaran els edificis contigus quan hi hagi perill de ruïna, d'acord amb la naturalesa de l'edifici. Aquests estintolaments es determinaran per les pitjors condicions d'estat de càrregues i en funció del puntal a col·locar.
- Es valoraran les vibracions a fi de prendre les degudes mesures correctores i procedir a

l'apuntament o canvi de maquinària, segons el cas.

- Es protegiran contra la caiguda violenta de runes les zones on romangui el personal o les vies públiques que no tinguin la deguda protecció.
- S'ordenarà el trànsit del personal o vianants de manera que l'element enderrocat no produeixi atrapaments.
- Es regarà per a evitar la pols patològica. En cas d'excessiva producció de pols, es prendran mesures alternatives.
- S'evitarà acumular a la planta baixa importants quantitats de runes, que puguin produir esforços laterals. S'apuntalarà o s'anirà desenrunant segons la quantitat de material acumulat.
- Es prendran les mesures correctores a fi d'evitar danys en instal·lacions públiques, ja sigui per canvi de traçat, com de pantalles o sistemes de demolició adequats.
- S'anul·larà o extrauran els productes inflamables abans de començar l'enderroc o demolició.
- En voladures, es farà un estudi previ per a conèixer les vibracions aèries que puguin produir trencadissa de vidres.
- S'analitzaran les components de bolcada de parts d'obra, a fi d'evitar cops.
- S'evacuarà la runa de manera que no caigui sobre el carrer.
- El personal es protegirà de l'asfíxia, ja sigui d'emanacions procedents de sitges soterrades o qualsevol altre emmagatzematge o per emanacions de diferents tipus.
- La maquinària portarà protectors per a evitar talls.

B.2.2.- MOVIMENT DE TERRES.

- Atropellaments de maquinària.
- Bolcades de maquinària.
- Despreniment de maquinària.
- Contactes amb subministraments públics.
- Asfíxia.
- Caigudes d'alçària.
- Caigudes d'objectes.

-MESURES PREVENTIVES

- Assenyalar adequadament el trànsit de vianants, personal i màquines, procurant evitar atropellaments adoptant aquelles mesures d'assenyalament i ordenació de totes les parts.
- Evitar descàrregues perilloses, rampes excessives i proximitat a talls verticals que suposin bolcades de maquinària.
- Anul·lar les empentes actives mitjançant l'apuntament i separacions adequades de màquines i terres abocades.
- Assenyalar les instal·lacions públiques a fi de prendre mesures correctores per a no malmetre-les.
- Assegurar-se que no hi hagi ambients asfíxians en els fons de rases i pous, o de possibles buits i túnels.
- Tancar i protegir rases i excavacions a cel obert.
- Realitzar càrregues, descàrregues, vols i maniobres de manera que no es produeixin caigudes d'objectes.

B.2.3.- ESTRUCTURES.

- Caigudes d'alçària.
- Caigudes d'objectes, així com col·lapse de bastides o dels seus mitjans de suport.
- Cops.

- Electrocutió.
- Projecció de partícules.
- Talls.
- Punxades.
- Abrasions.

-MESURES PREVENTIVES

- Protegir amb mitjans adequats a cada cas el tipus d'estructura de cada planta.
- Subjectar adequadament les càrregues i materials en planta per a evitar caigudes de càrrega.
- Adequats encofrats a la càrrega que s'hagi de suportar i terminis de desencofrat.
- Realitzar les maniobres de moviment de material i càrregues de manera que no impliquin cops.
- No accessibilitat a línies d'alta tensió a menys de 5 m.
- Protecció de contactes elèctrics directes i indirectes.
- Protecció de les eines de tall mitjançant protectors i pantalles.
- Protecció en no accedir als òrgans de tall de parts del cos.
- Retirar clavaons de les fustes desapuntalades.
- Subjecció de productes càustics a l'igual que la seva manipulació.

B.2.4.- RAM DE PALETA.

- Caigudes d'alçària.
- Caigudes d'objectes.
- Descàrrega inadequada de la grua en les plantes.
- Electrocutió.
- Caigudes pel buit de l'ascensor.
- Caigudes per l'escala.
- Politraumatismes.
- Projecció de partícules.
- Talls.

-MESURES PREVENTIVES

- Protegir totes les obertures exteriors de les parets o plantes, amb proteccions adequades.
- Protegir els buits d'ascensor.
- Protegir les escales.
- Protegir els buits de pisos.
- Protegir els treballadors de la descàrrega de la grua en les plantes.
- Subjectar adequadament càrregues i materials, així com limitar abocades de runes en el lloc assenyalat.
- Col·locar plataformes o "boomerang" per a evitar la caiguda de la càrrega, fregament dels cables en els forjats, així com caiguda de personal.
- Cerciorar-se de no manejar càrregues manuals sense lesionar treballadors.
- Protegir treballadors i màquines contra la projecció de partícules, atrapaments i talls.

B.2.5.- TREBALLS EN COBERTA.

Caigudes d'objectes.

Vol rasant de la grua.

- Projecció de partícules.
- Cops d'objectes.

- Electrocuions.
- Contactes amb línies elèctriques.

-MESURES PREVENTIVES

- Protegir el perímetre exterior i els patis, de manera que quedi anul·lada la possibilitat de caiguda de personal.
- Col·locar marquesines o altres sistemes de recollida de materials sobre planta baixa, així com zones de protecció.
- Evitar el vol rasant de la grua pel damunt del personal que estigui treballant sobre cossos sortits de coberta.
- Protegir màquines amb pantalles, així com els treballadors, per a evitar projecció de partícules, atrapaments o talls.
- Maniobra adequada de la grua sobre personal de coberta.
- No accessibilitat a menys de 5 m. sobre línies aèries d'alta tensió. En baixa tensió protecció contra contactes directes i indirectes.

B.2.6.- INSTAL·LACIONS.

- Atrapaments.
- Caigudes d'alçària.
- Cops.
- Incendis.
- Explosions.
- Asfíxia.
- Electrocuions.
- Mutilacions. Talls.
- Abrasions.
- Corrosions.

-MESURES PREVENTIVES

- Evitar la proximitat a òrgans en marxa de maquinària en general. En actuacions de reparació es tallarà el subministrament elèctric.
- Protegir els treballs a les altures mitjançant mesures col·lectives i individuals per a evitar caigudes de personal.
- Assegurar càrregues i materials adequadament, així com la seva maniobra.
- En treballs amb càrregues o embalums cerciorar-se de no colpejar altres treballadors.
- S'observaran distàncies en treballs de maniobra d'útils de gran longitud.
- No manejar substàncies inflamables sense seguir les instruccions precises del fabricant, així com en contacte amb altres incompatibles. Assegurar la seva estabilitat.
- Ventilació en treballs d'ambients explosius, a l'igual que en el maneig de materials perillosos, en quant a la seva estabilitat i risc d'explosió.
- No treballar sense les proteccions respiratòries i de ventilació adequades que cada cas requereixi.
- Separació a més de 5 m. en línies aèries d'alta tensió, protecció de contactes directes i indirectes.
- No treballar sobre maquinària i eines portàtils de les quals no es conegui perfectament el seu funcionament, amb la finalitat d'evitar lesions.

B.2.7.- ALTRES OFICIS INDUSTRIALS

- Caigudes d'alçària.

- Caiguda d'objectes.
- Descàrrega inadequada de la grua a les plantes.
- Electrocutió.
- Caigudes pel buit de l'ascensor.
- Caigudes per l'escala.
- Politraumatismes.
- Projecció de partícules.
- Talls.
- Ajupiments.
- Cops.
- Incendi.
- Explosions.
- Asfíxia.
- Mutilacions.
- Abrasions.
- Corrosions.

-MESURES PREVENTIVES

- Protegir les obertures exteriors de les parets o plantes, amb proteccions adequades.
- Protegir els buits d'ascensor.
- Protegir les escales.
- Protegir els buits de pisos.
- Protegir els treballadors de la descàrrega de la grua en les plantes.
- Subjectar adequadament els materials, així com limitar abocades de runes en el lloc assenyalat.
- Col·locar plataformes o "boomerang" per a evitar la caiguda de la càrrega, fregament dels cables en els forjats, així com caiguda de personal.
- Cerciorar-se de no manejar càrregues manuals sense lesionar treballadors.
- Protegir treballadors i màquines contra la projecció de partícules, talls i atrapaments.
- Evitar la proximitat a òrgans en marxa de maquinària en general. En actuacions de reparació es tallarà el subministrament.
- En treballs amb càrrega o embalums cerciorar-se de no colpejar altres treballadors.
- S'observaran distàncies en treballs de maniobra d'útils de gran longitud.
- No manejar substàncies inflamables sense seguir les instruccions precises del fabricant, així com en contacte amb altres incompatibles. Assegurar la seva estabilitat.
- Ventilació en treballs d'ambients explosius, a l'igual que en el maneig de materials perillosos, en quant a la seva estabilitat i risc d'explosió.
- No treballar sense les proteccions respiratòries i de ventilació adequades que cada cas requereixi.
- Separació a més de 5 m. en línies aèries d'alta tensió, protecció de contactes directes i indirectes.
- No treballar sobre maquinària i eines portàtils de les quals no es conegui perfectament el seu funcionament, amb la finalitat d'evitar lesions.
- Protegir amb marquesines, tendals o xarxes la projecció d'objectes a distint nivell.

B.2.8.- ACABATS

- Caigudes d'alçària.
- Caigudes d'objectes.
- Electrocutions.
- Contactes amb línies elèctriques.
- Cops.

- Atrapaments.

-MESURES PREVENTIVES

- Protegir tots els treballs d'alçària mitjançant proteccions col·lectives i individuals en cada treball.
- Protegir amb marquesines, tendals o xarxes la projecció d'objectes a distint nivell.
- No accedir a línies d'alta tensió i situar-se a més de 5 m. En baixa tensió evitar contactes directes i indirectes.
- Protegir màquines i treballadors contra la projecció de partícules i atrapaments.

B.2.9.- TREBALLS POSTERIORS A L'ACABAMENT DE L'OBRA DE REFORMA I/O DE MANTENIMENT DE L'EDIFICI.

Per tal de poder dur a terme aquest tipus d'intervenció amb les necessàries garanties de seguretat, s'hauran de preveure punts fixos d'ancoratge que facilitin la utilització dels elements adequats per la realització dels treballs a executar.

-MESURES CORRECTORES

Seràn les necessàries a tenir en compte segons el tipus de treball o feina a realitzar, havent d'adoptar les mesures adients anomenades anteriorment en cada cas.

C.- RISCS DE LA MAQUINÀRIA I DELS MITJANS AUXILIARS.

C.1.- DE LA INSTAL·LACIÓ ELÈCTRICA.

- Contacte indirecte.
- Contacte directe.
- Explosions.
- Electrocutacions.

-MESURES PREVENTIVES

- Que estiguin en un perfecte estat els equips de protecció magnetotèrmics i diferencials, així com els quadres de maniobra, mànegues i tot l'utilatge elèctric, per a evitar corrents de defecte en la maquinària que els estigui connectada.
- Que es trobin en perfecte estat els quadres, clavilles i connexions; així mateix no situar-se en zones mullades per a evitar contactes directes. Els empalmaments seguiran les prescripcions de seguretat, en cas que ho requereixin.
- No s'accedirà amb conductors en ambients explosius i inflamables.
- No s'accedirà a reparacions de maquinària en tensió.

C.2.- DE LA MAQUINÀRIA DEL MOVIMENT DE TERRES.

- Vibracions.
- Atropellaments.
- Bolcades.
- Contactes amb bastides.

- Col·lapse d'edificis veïns per contacte de maquinària o de terres.
- Col·lapse de rases.
- Danys en instal·lacions públiques.
- Contacte amb línies elèctriques.
- Producció de pols.
- Projecció de partícules al circular.
- Caiguda de personal de la maquinària.
- Caigudes de càrrega.
- Incendis o explosions.
- Col·lisions en marxa.
- Atrapaments amb òrgans mòbils.

-MESURES PREVENTIVES

- Avaluar les vibracions i procedir a l'apuntament d'aquelles obres que requereixin un estintolament per l'afecció de la seva estabilitat. En el cas de no poder-se neutralitzar les vibracions, s'utilitzarà maquinària d'un altre tipus.
- Dotar de normes d'actuació els conductors per a evitar atropellaments; es circularà per àrees apropiades.
- Actuar sempre en condicions que no suposin perill d'estabilitat, ja sigui en acció, en maniobra o en descàrrega.
- Separar-se adequadament de bastides, tant el personal com la càrrega.
- No copejar edificis propers, per a evitar danys en la seva estructura, a l'igual que contactes a terres que variïn la seva estabilitat.
- Circular amb l'adequada separació, a fi d'evitar desprendiments de terres.
- Actuar adequadament en la proximitat d'instal·lacions de subministrament públic.
- Separar-se les distàncies reglamentàries a línies aèries amb cables pelats d'electricitat.
- Regar o limitar la producció de pols a nivells acceptables.
- Separar, protegir o prendre qualsevol mesura encaminada a evitar projeccions de partícules o caigudes de càrrega.
- Només podrà romandre el personal prop de la maquinària si està degudament autoritzat.
- Assegurar les càrregues adequadament.
- La reposició de carburant es durà a terme estant la màquina parada. L'emmagatzematge requerirà un àrea de protecció del carburant.
- Guiar adequadament el trànsit, vigilant les distàncies a fi d'evitar col·lisions.
- Separar el personal de moviments dels òrgans mòbils.

C.3.- MAQUINÀRIA D'ELEVACIÓ.

- Caigudes del gruista.
- Caigudes de càrrega.
- Caigudes de la grua.
- Caigudes de la plataforma de descàrrega.
- Caigudes del muntacàrregues.
- Descàrrega inadequada de la grua o muntacàrregues en plantes.
- Trencament d'òrgans.
- Mancança o defectuós funcionament del limitador de càrrega.
- Excés de càrrega.
- Mancança del limitador d'alçària.

- Manca de limitador de principi i final carro.
- Desploms excessius dels pals de les grues.
- Electrocuions.
- Atrapaments.
- Trencada d'eslingues i cables de la grua.
- Col·lapse de la grua per manca de pes en llast.
- No assenyalar el pes de les càrregues.
- Vol rasant.
- No col·locar la grua en penell en parada.
- No col·locar tirants amb vent superior a 80 Km/h.
- Radis d'acció coincidents de grues.
- Línies elèctriques dintre del radi d'acció de la grua.
- Manca de conservació i manteniments adequats.
- No complir amb els coeficients de seguretat.
- Manca de terres.
- Manca de paracaigudes en muntacàrregues de plataforma.
- Manca de pestell de seguretat en ganxo.
- Descarrilament.
- Maniobres inadequades en els moviments de la grua.

-MESURES PREVENTIVES

- Col·locar baranes davant del gruista.
- Protegir amb cinturó de seguretat els operaris del muntatge.
- Assegurar la càrrega, en coherència amb la seva naturalesa, així com les eslingues i la capacitat de càrrega de la grua a cada distància, de manera que quedi garantida la càrrega, maniobra i descàrrega.
- Per a la utilització de la grua complir les prescripcions tècniques del fabricant, així com conservar-la adequadament i amb les revisions necessàries. No maniobrar amb cables de manera que es produeixin efectes de tirants o esforços laterals.
- Que es compleixin els coeficients de seguretat de cada òrgan.
- Col·locar mitjans adequats en cada planta per a la descàrrega de la grua, amb baranes que impedeixin la caiguda al buit, així com procurar la perfecta estabilitat de les plataformes.
- Assegurar el contrapès o la deguda rigidesa al forjat dels muntacàrregues a fi d'evitar la seva caiguda.
- No fregar amb els cables els forjats. El personal disposarà d'un sistema de protecció per a evitar la seva caiguda al buit.
- Es tindrà cura de l'estat de tots els útils d'unió, a fi d'evitar trencament d'elements.
- Es tindran tots els limitadors apropiats a cada càrrega i funció.
- No s'admetran desploms en buit superior a 20 cm.
- Connexions de clavilles antihumetat, amb les seves connexions de terra corresponents, així com mecanisme de protecció contra contactes directes i indirectes.
- Separació a línies elèctriques aèries amb cables pelats, tant en alta com en baixa tensió, amb distància mínima de 5 m.
- Assistència al gruista per a la realització de maniobra, que tindrà una zona assignada, millorant la qualitat de maniobra.
- Càrregues adequades a les eslingues.
- Col·locar a la base el llast que s'indica en el llibre d'instruccions de muntatge.
- Assenyalar en el braç de la grua les càrregues admissibles a cada distància.
- Evitar les càrregues rasants de la grua sobre els acabaments de les cobertes on estigui el personal.
- Col·locar vents en localitats on el vent superi els 80 Km/h.

- Col·locar vents quan es superi l'alçària màxima autoestable.
- Limitar els radis d'acció coincidents.
- Delimitar àrees de domini visual preferencial del gruista a fi d'obtenir sempre un bon domini de visió.
- Complir els terminis mínims de conservació i manteniment de la grua, inclús les seves paralitzacions.
- No superar els coeficients de seguretat admissibles a cada part de la grua.
- Col·locar terres a tota la part metàl·lica de la grua, amb la resistència adequada a cada tipus de terreny, a fi d'evitar electrocucions per corrents de defecte, o contactes directes.
- No anul·lar el paracaigudes de plataforma del muntacàrregues.
- Sempre s'utilitzarà el pestell de seguretat en els ganxos de la grua i les eslingues.
- Col·locar topalls final de carrera en els carrils i evitar maniobres incompatibles en el trasllat de la grua.
- Evitar incompatibilitats d'accions en el moviment de la grua.
- Les maniobres es realitzaran d'acord a les normes de bona mecànica i estabilitat.
- Existirà sempre una barana en cada planta.
- Es prohibeix la utilització dels muntacàrregues d'elevació de materials pel personal.
- Els muntacàrregues d'elevació de personal portaran una cabina de protecció al voltant de tot el seu perímetre.

C.4.- MÀQUINES PORTÀTILS.

- Electrocuació per contacte directe i indirecte.
- Atrapaments.
- Talls.
- Projecció de partícules.
- Mutilacions.
- Projecció d'òrgans.
- Projecció de pols i la seva producció.
- Soroll superior a l'admissible.
- Vibracions.
- Contacte amb l'aigua.
- Emanacions càustiques.
- Asfíxia.
- Percussions lesives.
- Cremades.
- Conjuntivitis.
- Caigudes d'alçària.

-MESURES PREVENTIVES

- S'han de disposar les màquines i eines segons les normes del Reglament Electrotècnic per a Baixa Tensió, a fi d'evitar contactes directes i indirectes.
- Es protegirà la maquinària mitjançant protectors de manera que no puguin atrapar-se parts del cos o dels vestits.
- Es protegiran les eines de talls, amb protectors.
- Es duran proteccions personals adequades a fi d'evitar projeccions de partícules.
- Es tallarà el subministrament de les màquines quan s'hagi de procedir a la seva reparació i s'impedirà la seva posada en marxa mentre romangui el personal.
- Es delimitarà el radi d'acció d'òrgans mòbils, de manera que no hi hagi contactes amb persones o altres màquines.

- S'utilitzarà aigua en aquells treballs que produeixin pols.
- Es protegirà el personal de soroll superior a l'admissible. Quan aquest sigui perjudicial per al públic, es col·locarà l'aparell en llocs aïllats acústicament o amb amortidor sonor.
- Es limitaran les vibracions perquè no malmetin l'entorn.
- Quan s'hagi d'estar en contacte amb l'aigua, es protegirà el personal amb proteccions individuals o col·lectives, segons la feina.
- Els productes abrasius o càustics es guardaran en llocs apropiats i el seu maneig es farà sempre per personal especialista, segons normes homologades.
- La utilització de màquines portàtils es realitzarà amb renovació de 50/m³ h, com a mínim.
- Quan es cregui que les percussions puguin produir lesions, s'adoptaran les mesures escaients per a limitar-les fins al límit dels usos admissibles, ja sigui per mitjà d'operadors mecànics o maquinària alternativa.
- S'utilitzaran pantalles protectores en soldadura, per arc i autògena.
- S'utilitzaran mesures col·lectives o individuals a fi d'evitar caigudes de personal des de les altures.

C.5.- DELS MITJANS AUXILIARS.

- Caigudes d'alçària.
- Caigudes d'objectes.
- Cops amb la grua.
- Caigudes de bastida.
- Trencament de cables.
- Electrocuions.
- Trencament d'òrgans.
- Atrapaments.
- Cremades.

-MESURES PREVENTIVES

- Les bastides tindran com a mínim a partir de 2 m. d'alçària, barana d'1 m. d'altura sobre la seva plataforma, passamans intermig i sòcol de resistència 15 Kg/m. prohibint-se materials que no siguin rígids, com ara cordes, cintes de palet i similars no rígids.
- S'establirà un sistema de pas des de l'obra a la bastida, de manera que no ofereixi perill de caiguda.
- Es prohibeix al personal l'accés a la bastida des de les zones no previstes.
- Es prohibeix al personal pujar per cap motiu a les baranes.
- Les xarxes es col·locaran degudament ancorades.
- S'eliminarà el balanceig de les bastides mitjançant subjecció o travament horitzontal.
- No s'emmagatzemarà en les bastides res més que els estris i materials d'acord amb la naturalesa de la bastida. No s'ultrapassarà la càrrega de seguretat, de manera que el coeficient de seguretat sigui sempre 5.
- No es descarregaran sobre les bastides penjades càrregues provinents de la grua.
- Els cables estaran en perfecte estat i tindran els coeficients de seguretat mínims prescrits pel fabricant.
- Es prendran les mesures preventives, segons el Reglament Electrotècnic per a Baixa Tensió, a fi d'evitar en els mitjans auxiliars electrocuions, ja sigui per contacte directe com indirecte.
- La utilització dels mitjans auxiliars complirà les normes del bon ús i del manteniment adequat. Es desaran aquelles que no compleixin les condicions d'estabilitat i resistència, segons el cas.
- Es prendran les mesures necessàries a fi d'assegurar que no es produeixin atrapaments, per bolcades, caigudes, etc.
- En els casos de mitjans de producció que puguin ocasionar cremades, es prendran les mesures escaients per a evitar contactes.

D.- PROTECCIÓ CONTRA INCENDIS.

Es col·locaran extintors contra incendis A, B, C, D, E, en funció de matèries i materials que puguin emmagatzemar-se i en proporció d'1 Ud/500 m² construïts, de manera que la seva ubicació permeti una ràpida extinció. Quan hi hagi amuntegament de fusta o siguin d'aquest material els revestiments, es col·locarà una mànega d'aigua de 45 mm d.

E.- HIGIENE INDUSTRIAL I MALALTIES PROFESSIONALS.

En cada part d'obra s'han avaluat els riscos i mesures preventives. Per a una correcta prevenció s'adoptaran, d'acord amb les lleis actualment vigents, les següents mesures:

- Ulleres anti-pols.
- Caretes de respiració.
- Vestits impermeables.
- Cascos protectors auditius.
- Equip de soldador complet.
- Impermeables.
- Guants de làtex.
- Botes d'aigua.
- Protectors d'extremitats.

F.- HIGIENE I BENESTAR DEL PERSONAL.

Per a conèixer les dotacions i d'acord amb l'Ordenança General de Seguretat i Higiene en el Treball i normes complementàries, es quantifica per partides:

- Vestuaris 2m²/treballador.
- Armariet 1U/treballador.
- Dutxes 1U/10 treballadors.
- Comunes 1U/25 treballadors.
- Lavabos 1U/10 treballadors.
- Farmaciola, obligatòria i constarà, com a mínim:
 - Aigua oxigenada
 - Esperit 96°
 - Tintura de iode
 - Mercromina
 - Amoníac
 - Gassa esterilitzada
 - Cotó hidròfil
 - Benes
 - Esparadrap
 - Antiespasmòdics
 - Analgèsics
 - Tònics cardíacs d'urgència
 - Torniquet

- Bosses d'aigua o gel
- 4 guants esterilitzats
- Xeringues d'un ús
- Agulles injectables d'un ús
- Termòmetre clínic

- Menjador segons les necessitats del personal.
- Servei mèdic, segons reglamentació de l'Ordenança General de data 9/3/1971.

G.-PLA DE SEGURETAT.

En aplicació de l'Estudi de Seguretat i salut, el contractista elaborarà un pla de seguretat i salut en el treball en el qual s'analitzin, estudiïn, desenvolupin i complementin, en funció del seu propi sistema d'execució d'obres, les previsions contingudes en l'esmentat estudi, en funció del seu propi sistema d'execució de l'obra. En dit pla s'inclouran, si s'escau, les propostes de mesures alternatives de prevenció que el contractista proposi amb la seva corresponent justificació tècnica i valoració econòmica, que no podrà implicar disminució dels nivells de protecció previstos al estudi ni variació de l'import total. Així mateix, el Pla de Seguretat no suposarà minva dels sistemes de protecció adoptats, ni en l'hipotètic cas de disminució de pressupost i és nul de ple dret. Les baixes de contracta assumiran en concepte total les prescripcions de l'Estudi de Seguretat.

En el cas de discrepància entre dues normes de seguretat, s'aplicarà aquella que ofereixi una major seguretat.

En els casos i supòsits en què el propietari de l'obra la realitzi sense interposició de contractista, o contractés l'execució d'una convenint que l'executant només realitzi el seu treball (article 1588 del Codi Civil), li correspon al propietari la responsabilitat d'elaboració del pla, de forma directa o mitjançant tècnic amb titulació superior o mig, contractat a l'efecte.

En les partides de proteccions col·lectives, com per exemple xarxes, bastides i altres, només podrà certificar-se en l'estudi de seguretat si no s'han inclòs en el pressupost d'execució material de l'obra. Aquesta regla general regirà com a incompatibilitat de doble certificació entre pressupost de l'obra i de l'estudi de seguretat.

El pla de seguretat i salut haurà de ser aprovat, abans de l'inici de l'obra, per el coordinador en matèria de seguretat i de salut durant l'execució de l'obra, si s'escau, per la direcció facultativa en el cas de que no existís el primer.

H.- NORMATIVA DE SEGURETAT I SALUT

DISPOSICIONES MÍNIMAS DE SEGURIDAD Y DE SALUD QUE DEBEN APLICARSE EN LAS OBRAS DE CONSTRUCCIÓN TEMPORALES O MÓVILES

Directiva 92/57/CEE 24 Junio
(DOCE: 26/08/92)

DISPOSICIONES MÍNIMAS DE SEGURIDAD Y DE SALUD EN LAS OBRAS DE CONSTRUCCIÓN

RD 1627/1997. 24 octubre
(BOE 25/10/97) Transposició de la Directiva 92/57/CEE

LEY DE PREVENCIÓN DE RIESGOS LABORALES	Ley 31/1995. 8 noviembre (BOE: 10/11/95)
REFORMA DEL MARCO NORMATIVO DE LA PREVENCIÓN DE RIESGOS LABORALES	Ley 54/2003. 12 diciembre (BOE 13/12/2003)
REGLAMENTO DE LOS SERVICIOS DE PREVENCIÓN	RD 39/1997, 17 de enero (BOE: 31/01/97). Modificacions: RD 780/1998. 30 abril (BOE 01/05/98)
MODIFICACIÓN RD 39/1997; RD 1109/2007, Y EL RD 1627/1997	RD 337/2010 (BOE 23/3/2010)
REQUISITOS Y DATOS QUE DEBEN REUNIR LAS COMUNICACIONES DE APERTURA O DE REANUDACIÓN DE ACTIVIDADES EN LOS CENTROS DE TRABAJO	Orden TIN/1071/2010 (BOE 1/5/2010)
DISPOSICIONES MÍNIMAS DE SEGURIDAD Y SALUD PARA LA UTILIZACIÓN POR LOS TRABAJADORES DE LOS EQUIPOS DE TRABAJO EN MATERIA DE TRABAJOS TEMPORALES EN ALTURA	RD 2177/2004, de 12 de noviembre (BOE: 13/11/2004)
DISPOSICIONES MÍNIMAS EN MATERIA DE SEÑALIZACIÓN, DE SEGURIDAD Y SALUD EN EL TRABAJO	RD 485/1997. 14 abril (BOE: 23/04/97)
DISPOSICIONES MÍNIMAS DE SEGURIDAD Y SALUD EN LOS LUGARES DE TRABAJO	RD 486/1997, 14 de abril (BOE: 23/04/97) En el capítol 1 exclou les obres de construcció, però el RD 1627/1997 l'esmenta en quant a escales de mà. Modifica i deroga alguns capítols de la "Ordenanza de Seguridad e
LEY REGULADORA DE LA SUBCONTRATACIÓN EN EL SECTOR DE LA CONSTRUCCIÓN	LEY 32/2006 (BOE 19/10/06)
MODIFICACION DEL RD 39/1997, POR EL QUE SE APRUEBA EL REGLAMENTO DE LOS SERVICIOS DE PREVENCIÓN Y EL RD 1627/97, POR EL QUE SE ESTABLECEN LAS DISPOSICIONES MÍNIMAS DE SEGURIDAD Y SALUD EN LAS OBRAS DE CONSTRUCCIÓN	RD 604 / 2006
DISPOSICIONES MÍNIMAS DE SEGURIDAD Y SALUD RELATIVAS A LA MANIPULACIÓN MANUAL DE CARGAS QUE ENTRAÑE RIESGOS, EN PARTICULAR DORSO LUMBARES, PARA LOS TRABAJADORES	RD 487/1997, de 14 DE abril (BOE 23/04/97)
DISPOSICIONES MÍNIMAS DE SEGURIDAD Y SALUD RELATIVAS AL TRABAJO CON EQUIPOS QUE INCLUYEN PANTALLAS DE VISUALIZACIÓN	R.D. 488/97. 14 abril (BOE: 23/04/97)
PROTECCIÓN DE LOS TRABAJADORES CONTRA LOS RIESGOS RELACIONADOS CON LA EXPOSICIÓN A AGENTES BIOLÓGICOS DURANTE EL TRABAJO	R.D. 664/1997. 12 mayo (BOE: 24/05/97)

PROTECCIÓN DE LOS TRABAJADORES CONTRA LOS RIESGOS RELACIONADOS CON LA EXPOSICIÓN A AGENTES CANCERÍGENOS DURANTE EL TRABAJO	R.D. 665/1997. 12 mayo 24/05/97)	(BOE:
DISPOSICIONES MÍNIMAS DE SEGURIDAD Y SALUD, RELATIVAS A LA UTILIZACIÓN POR LOS TRABAJADORES DE EQUIPOS DE PROTECCIÓN INDIVIDUAL	R.D. 773/1997.30 mayo 12/06/97)	(BOE:
DISPOSICIONES MÍNIMAS DE SEGURIDAD Y SALUD PARA LA UTILIZACIÓN POR LOS TRABAJADORES DE LOS EQUIPOS DE TRABAJO	R.D. 1215/1997. 18 de julio 07/08/97)	(BOE: transposició de la directiva 89/655/CEE modifica i deroga alguns capítols de la "ordenanza de seguridad e higiene en el trabajo" (O. 09/03/1971)
PROTECCIÓN A LOS TRABAJADORES FRENTE A LOS RIESGOS DERIVADOS DE LA EXPOSICIÓN AL RUIDO DURANTE EL TRABAJO	R.D. 1316/1989. 27 octubre 02/11/89)	(BOE:
PROTECCIÓN CONTRA RIESGO ELÉCTRICO	R.D. 614/2001 . 8 junio 21/06/01)	(BOE:
INSTRUCCIÓN TÉCNICA COMPLEMENTARIA MIE-APQ-006. ALMACENAMIENTO DE LÍQUIDOS CORROSIVOS	R.D 988/1998 03/06/98)	(BOE:
REGLAMENTO DE SEGURIDAD E HIGIENE DEL TRABAJO EN LA INDUSTRIA DE LA CONSTRUCCIÓN	O. de 20 de mayo de 1952 (BOE: 15/06/52) modificacions: O. 10 diciembre de 1953 (BOE: 22/12/53) O. 23 septiembre de 1966 (BOE: 01/10/66) ART. 100 A 105 derogats per O de 20 gener de 1956	
ORDENANZA DEL TRABAJO PARA LAS INDUSTRIAS DE LA CONSTRUCCIÓN, VIDRIO Y CERÁMICA	O. de 28 de agosto de 1970. ART. 1º A 4º, 183º A 291º Y ANEXOS I Y II (BOE: 05/09/70; 09/09/70) correcció d'errades: BOE: 17/10/70	
SEÑALIZACIÓN, BALIZAMIENTO, LIMPIEZA Y TERMINACIÓN DE OBRAS FIJAS EN VÍAS FUERA DE POBLADO	O. de 31 de agosto de 1987 (BOE: 18/09/87)	
REGLAMENTO DE APARATOS ELEVADORES PARA OBRAS	O. de 23 de mayo de 1977 (BOE: 14/06/77) modificació: O. de 7 de marzo de 1981 (BOE: 14/03/81)	
INSTRUCCIÓN TÉCNICA COMPLEMENTARIA MIE-AEM 2 DEL REGLAMENTO DE APARATOS DE ELEVACIÓN Y MANUTENCIÓN REFERENTE A GRÚAS-TORRE DESMONTABLES PARA OBRAS.	R.D. 836/2003. 27 juny, (BOE: 17/07/03). vigent a partir del 17 d'octubre de 2003. (deroga la O. de 28 de junio de 1988 (BOE: 07/07/88) i la modificació: O. de 16 de abril de 1988 (BOE: 07/04/88))	
REGLAMENTO SOBRE SEGURIDAD DE LOS TRABAJOS CON RIESGO DE AMIANTO	O. de 31 octubre 1984 07/11/84)	(BOE:
NORMAS COMPLEMENTARIAS DEL REGLAMENTO SOBRE SEGURIDAD DE LOS TRABAJOS CON RIESGO DE AMIANTO	O. de 7 enero 1987 15/01/87)	(BOE:

ORDENANZA GENERAL DE SEGURIDAD E HIGIENE EN EL TRABAJO	O. de 9 de marzo DE 1971 (BOE: 16 I 17/03/71) correcció d'errades (BOE: 06/04/71) modificació: (BOE: 02/11/89) derogats alguns capítols per: LEY 31/1995, RD 485/1997, RD 486/1997, RD 664/1997, RD 665/1997 RD 773/1997 I RD
S'APROVA EL MODEL DE LLIBRE D'INCIDÈNCIES EN OBRES DE CONSTRUCCIÓ	O. de 12 de gener de 1998 (DOGC: 27/01/98)
EQUIPS DE PROTECCIÓ INDIVIDUAL	
CASCOS NO METÁLICOS	R. de 14 de diciembre de 1974 (BOE: 30/12/74): N.R. MT-1
PROTECTORES AUDITIVOS	R. de 28 de julio de 1975 (BOE: 01/09/75): N.R. MT-2
PANTALLAS PARA SOLDADORES	R. de 28 de julio de 1975 (BOE: 02/09/75): N.R. MT-3: modificació: BOE: 24/10/75
GUANTES AISLANTES DE ELECTRICIDAD	R. de 28 de julio de 1975 (BOE: 03/09/75): N.R. MT-4 modificació: BOE: 25/10/75
CALZADO DE SEGURIDAD CONTRA RIESGOS MECÁNICOS	R. de 28 de julio de 1975 (BOE: 04/09/75): N.R. MT-5 modificació: BOE: 27/10/75
BANQUETAS AISLANTES DE MANIOBRAS	R. de 28 de julio de 1975 (BOE: 05/09/75): N.R. MT-6 modificació: BOE: 28/10/75
EQUIPOS DE PROTECCIÓN PERSONAL DE VIAS RESPIRATORIAS. NORMAS COMUNES Y ADAPTADORES FACIALES	R. de 28 de julio de 1975 (BOE: 06/09/75): N.R. MT-7 modificació: BOE: 29/10/75
EQUIPOS DE PROTECCIÓN PERSONAL DE VIAS RESPIRATORIAS: FILTROS MECÁNICOS	R. de 28 de julio de 1975 (BOE: 08/09/75): N.R. MT-8 modificació: BOE: 30/10/75
EQUIPOS DE PROTECCIÓN PERSONAL DE VIAS RESPIRATORIAS:	R. de 28 de julio de 1975 (BOE: 09/09/75): N.R. MT-9
EQUIPOS DE PROTECCIÓN PERSONAL DE VIAS RESPIRATORIAS: FILTROS QUÍMICOS Y MIXTOS CONTRA AMONÍACO	R. de 28 de julio de 1975 (BOE: 10/09/75): N.R. MT-10 modificació: BOE: 01/11/75

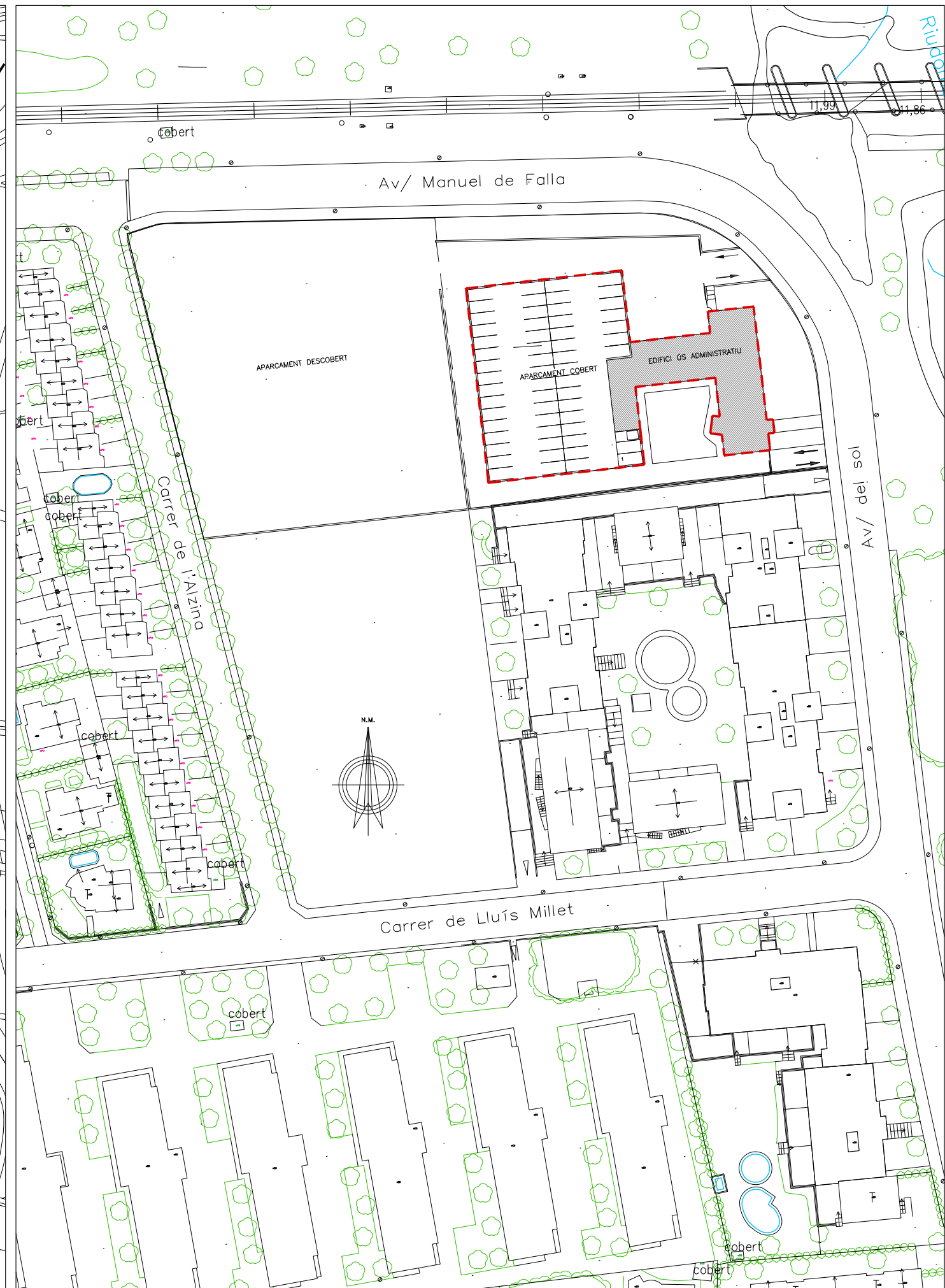
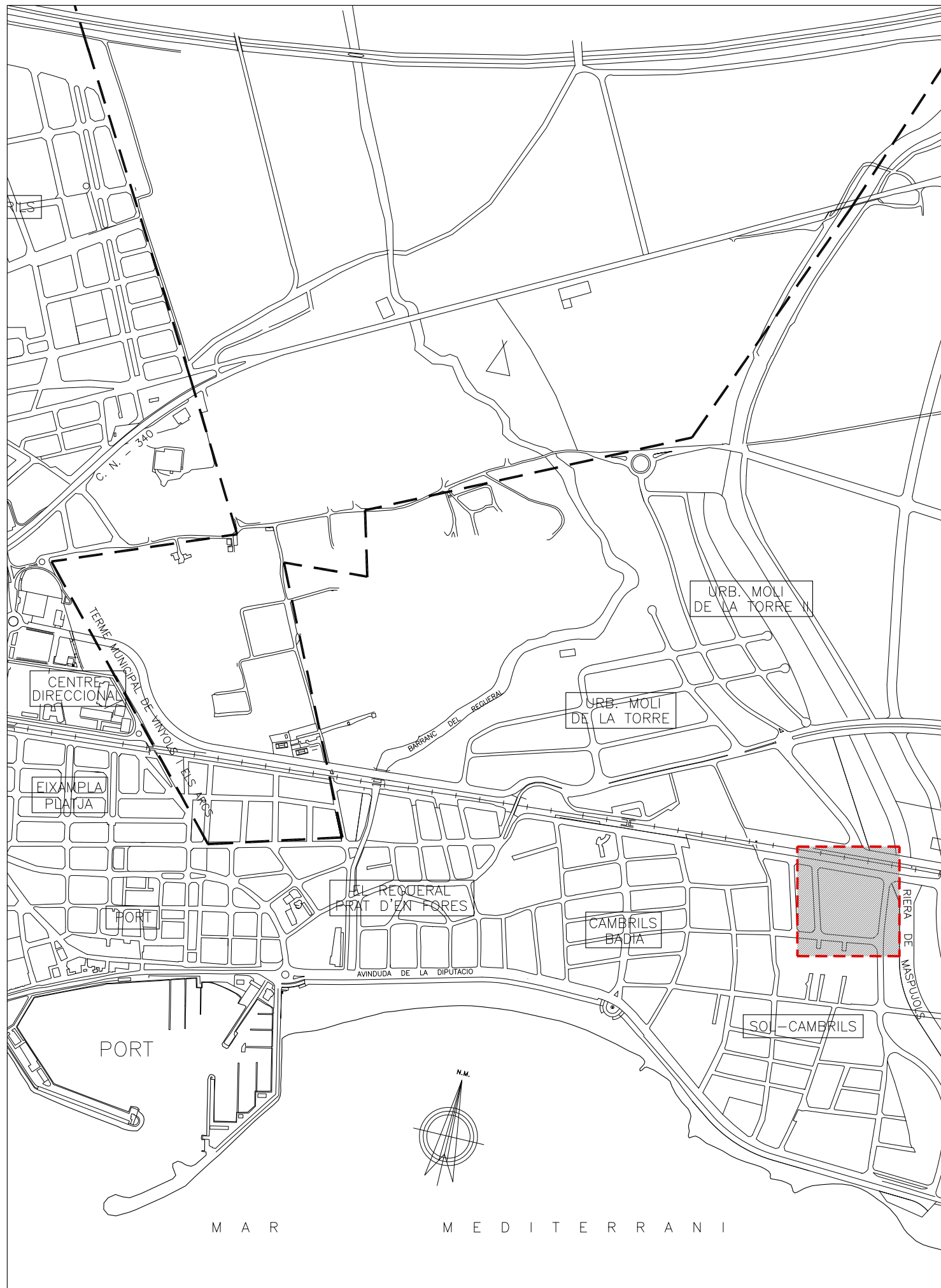
Cambrils, febrer de 2015
L'Arquitecte municipal

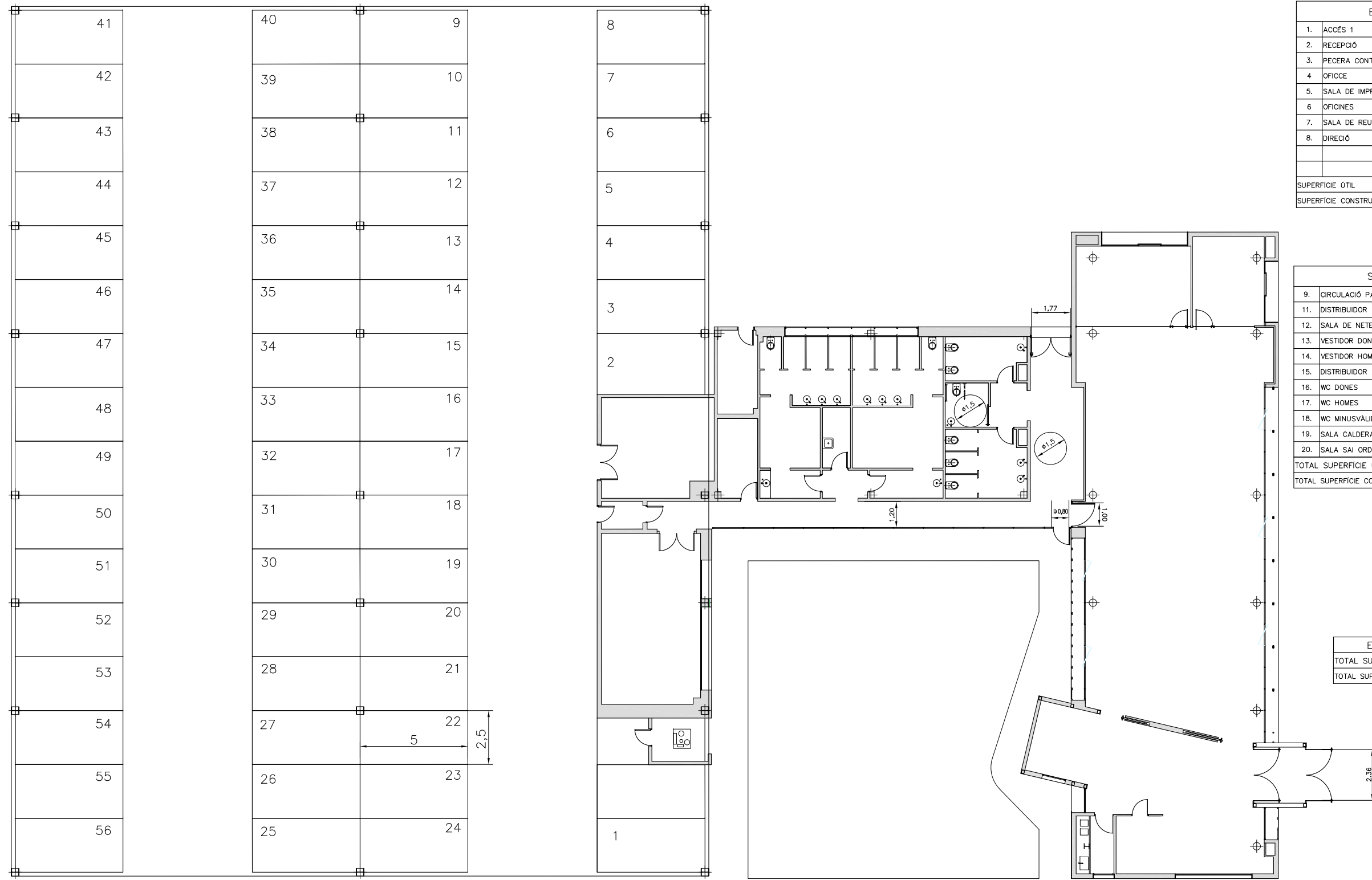
Victor Pujol i Hugas

3.-PLÀNOLS

PLÀNOLS.

- 1.- SITUACIÓ I EMPLAÇAMENT
- 2.- PLANTA GENERAL ESTAT ACTUAL
- 3.- PLANTA I SECCIÓ ESTAT ACTUAL
- 4.- PLANTA I SECCIÓ MAGATZEM PROPOSTA
- 5.- PLANTA I SECCIÓ TRASTERS PROPOSTA



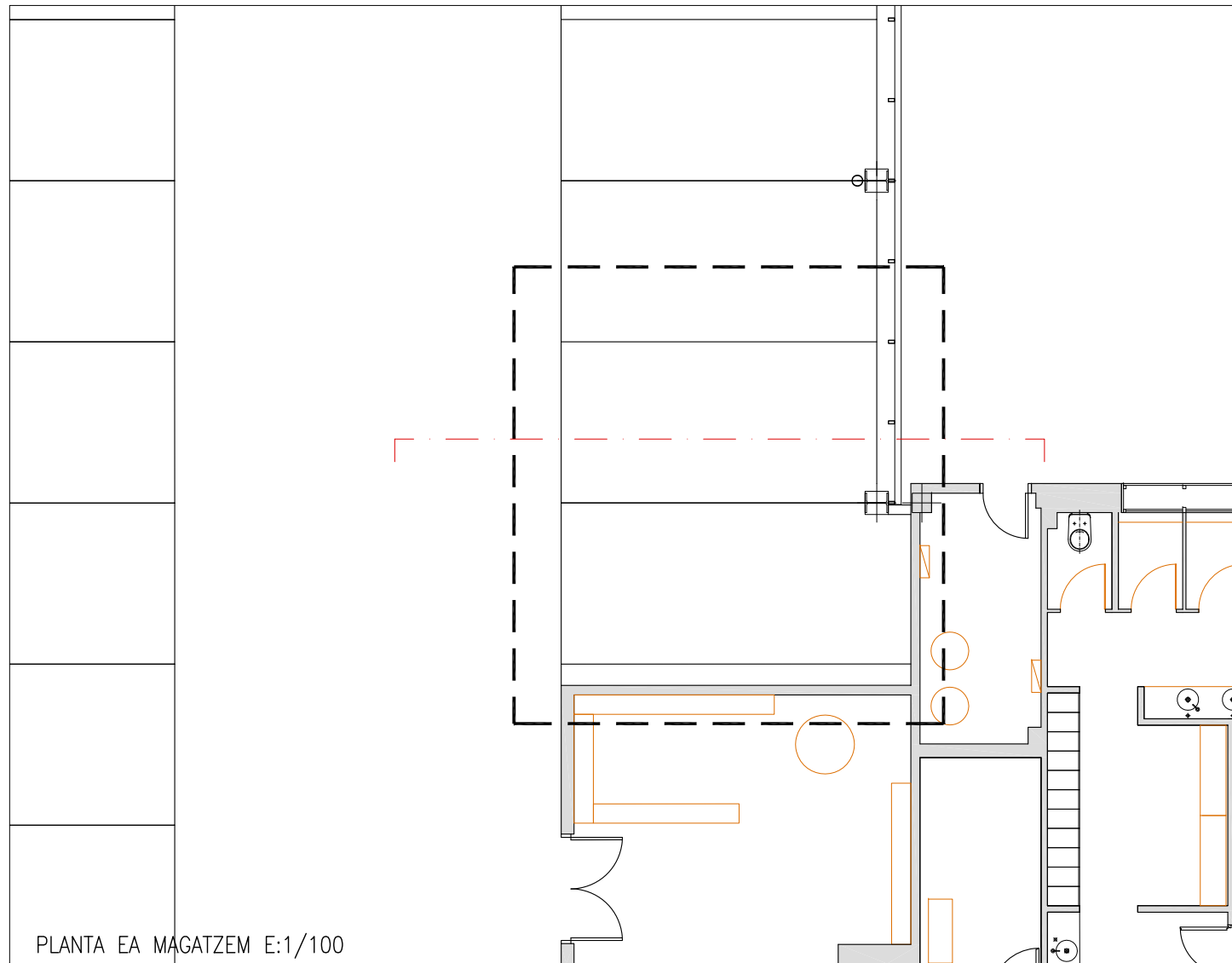


SUPERFÍCIES ÚTILS I CONSTRUÏDES

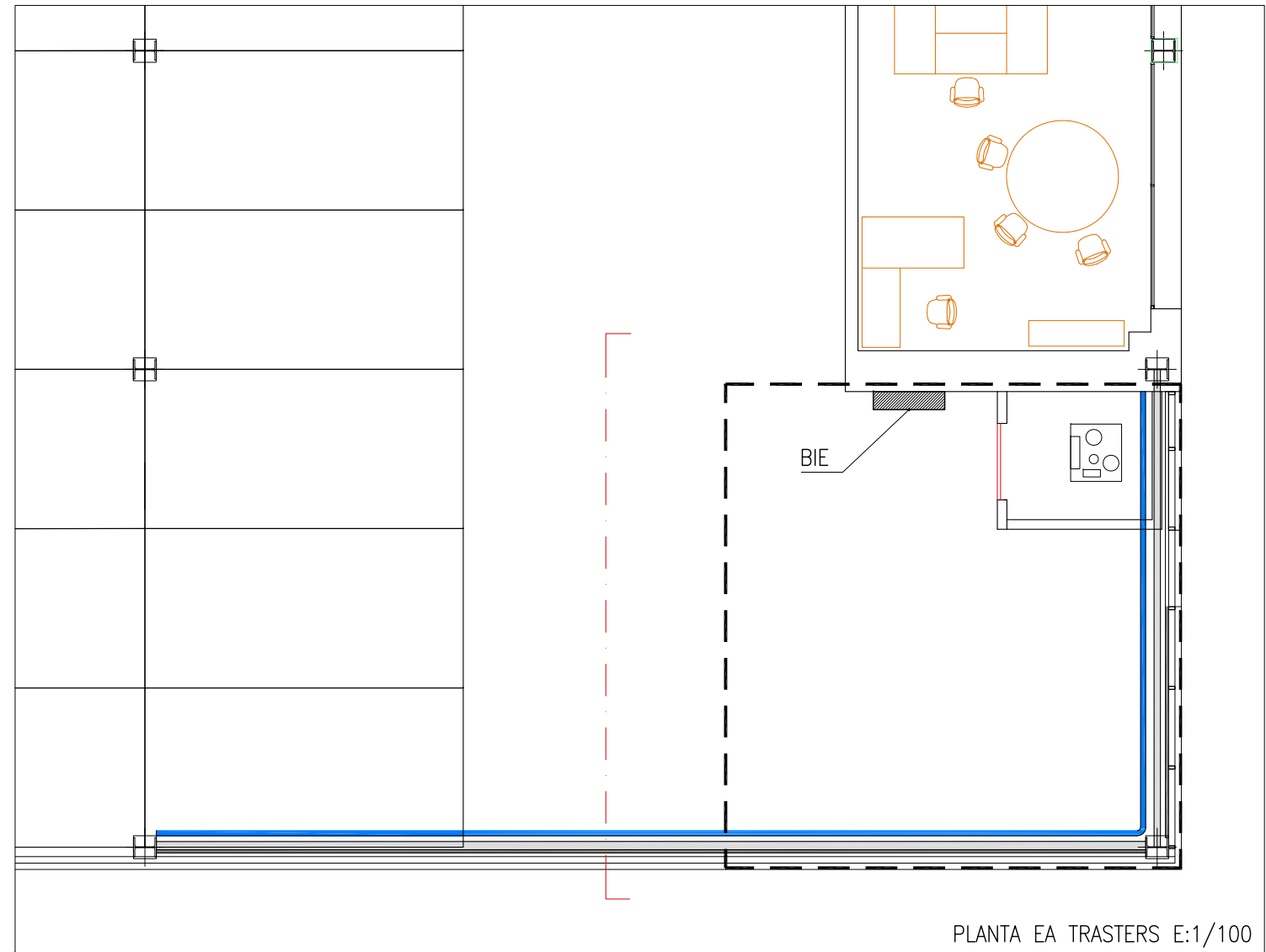
EDIFICIS ÚS ADMINISTRATIU		
1.	ACCÉS 1	6,44 m ²
2.	RECEPCIÓ	23,78 m ²
3.	PECERA CONTROL CAMARAS SEGURIDAD	6,90 m ²
4.	OFICCE	4,77 m ²
5.	SALA DE IMPRESIÓ	27,19 m ²
6.	OFICINES	157,60 m ²
7.	SALA DE REUNIONS	19,96 m ²
8.	DIRECIÓ	13,88 m ²
		6,65
		36,65
	SUPERFÍCIE ÚTIL	303,82 m ²
	SUPERFÍCIE CONSTRUÏDA	299,34 m ²

SECTOR SERVEIS		
9.	CIRCULACIÓ PASILLO	34,47 m ²
11.	DISTRIBUIDOR 1	2,88 m ²
12.	SALA DE NETEJA	3,72 m ²
13.	VESTIDOR DONES	24,68 m ²
14.	VESTIDOR HOMES	29,40 m ²
15.	DISTRIBUIDOR 2	3,69 m ²
16.	WC DONES	7,36 m ²
17.	WC HOMES	11,64 m ²
18.	WC MINUSVÁLIDS	4,10 m ²
19.	SALA CALDERAS	7,18 m ²
20.	SALA SAI ORDENADORES	7,02 m ²
	TOTAL SUPERFÍCIE ÚTIL	136,14 m ²
	TOTAL SUPERFÍCIE CONSTRUÏDA	154,33 m ²

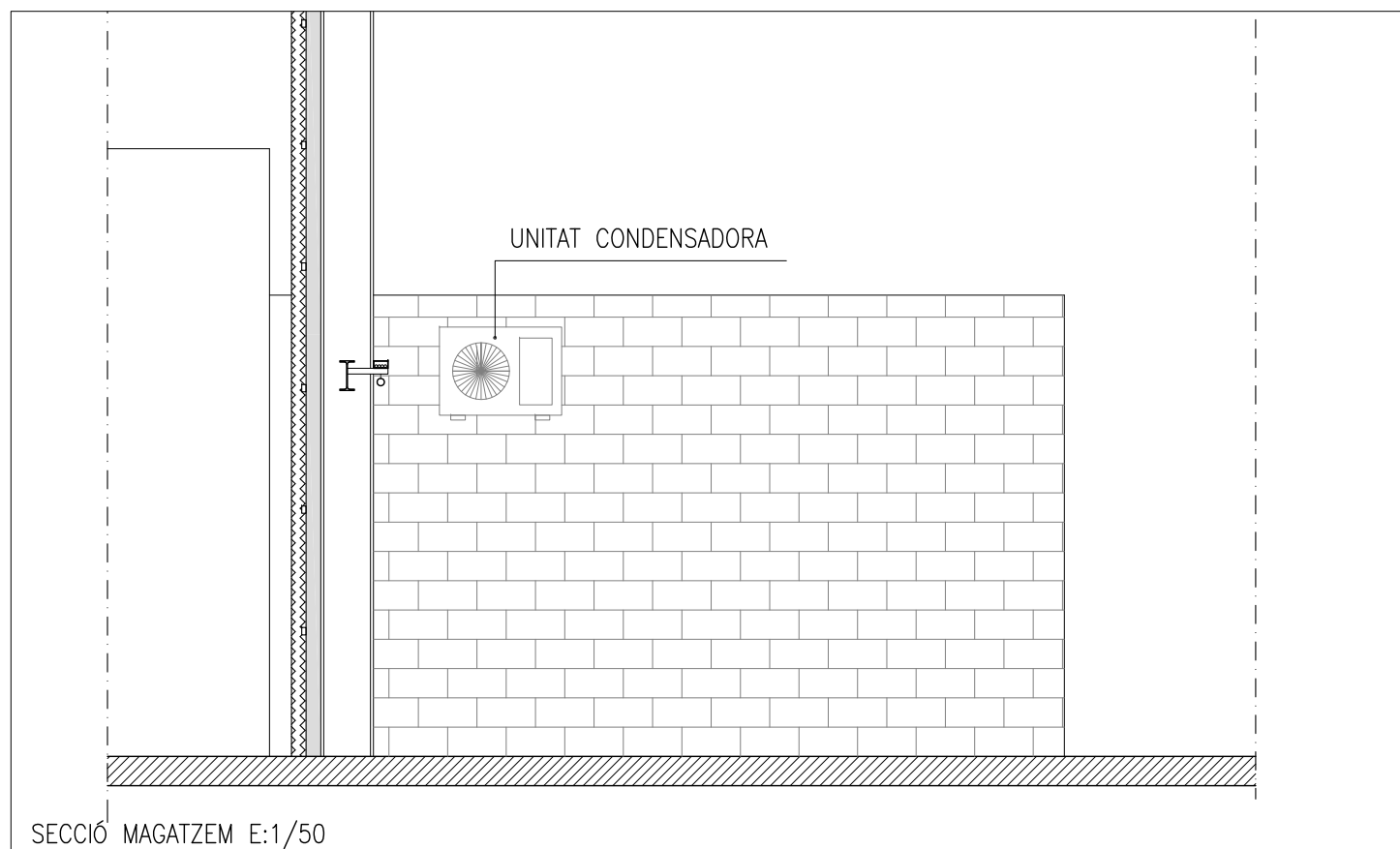
EDIFICIS ÚS ADMINISTRATIU		
	TOTAL SUPERFÍCIE ÚTIL	439,96 m ²
	TOTAL SUPERFÍCIE CONSTRUÏDA	453,67 m ²



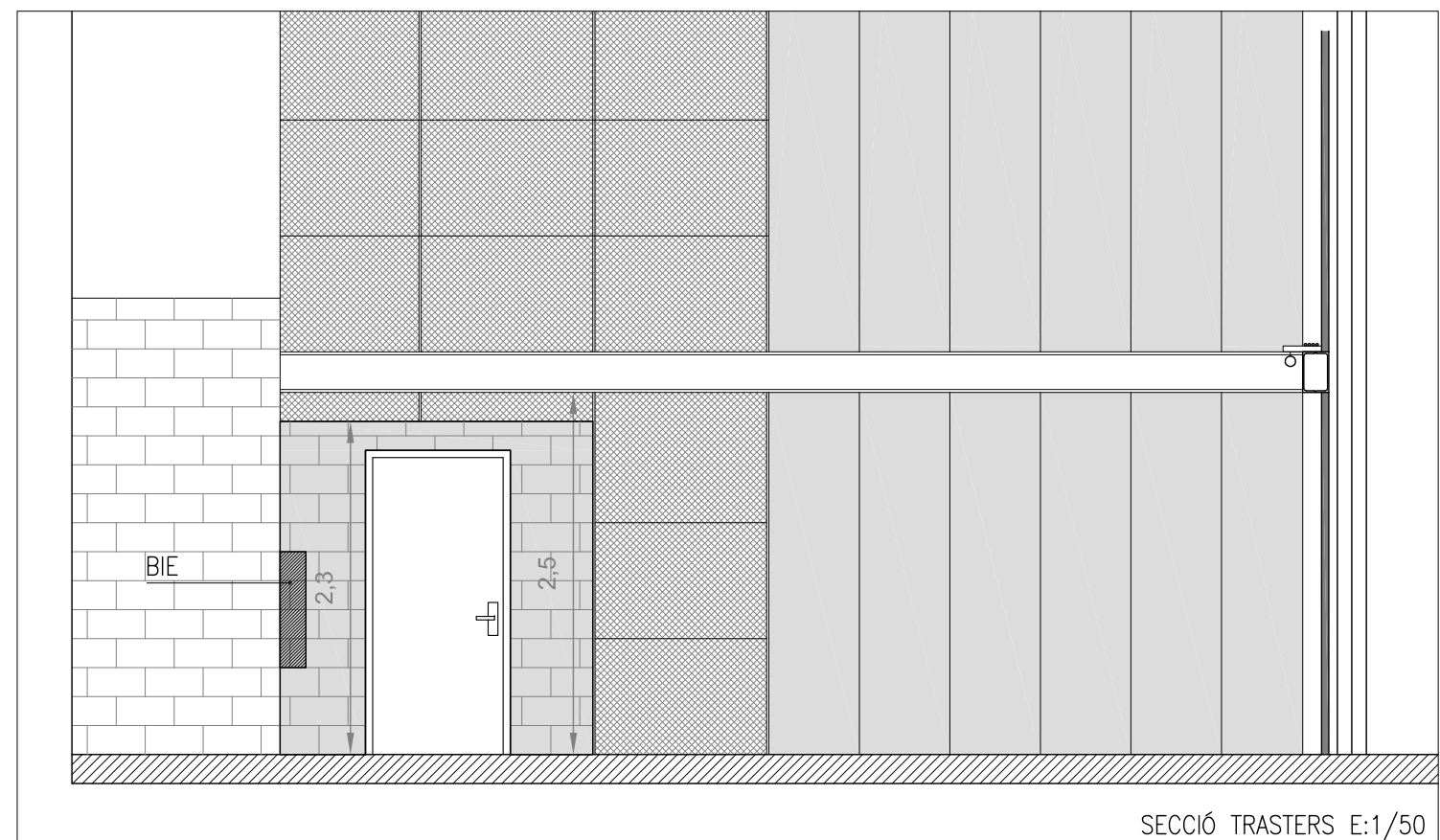
PLANTA EA MAGATZEM E:1/100



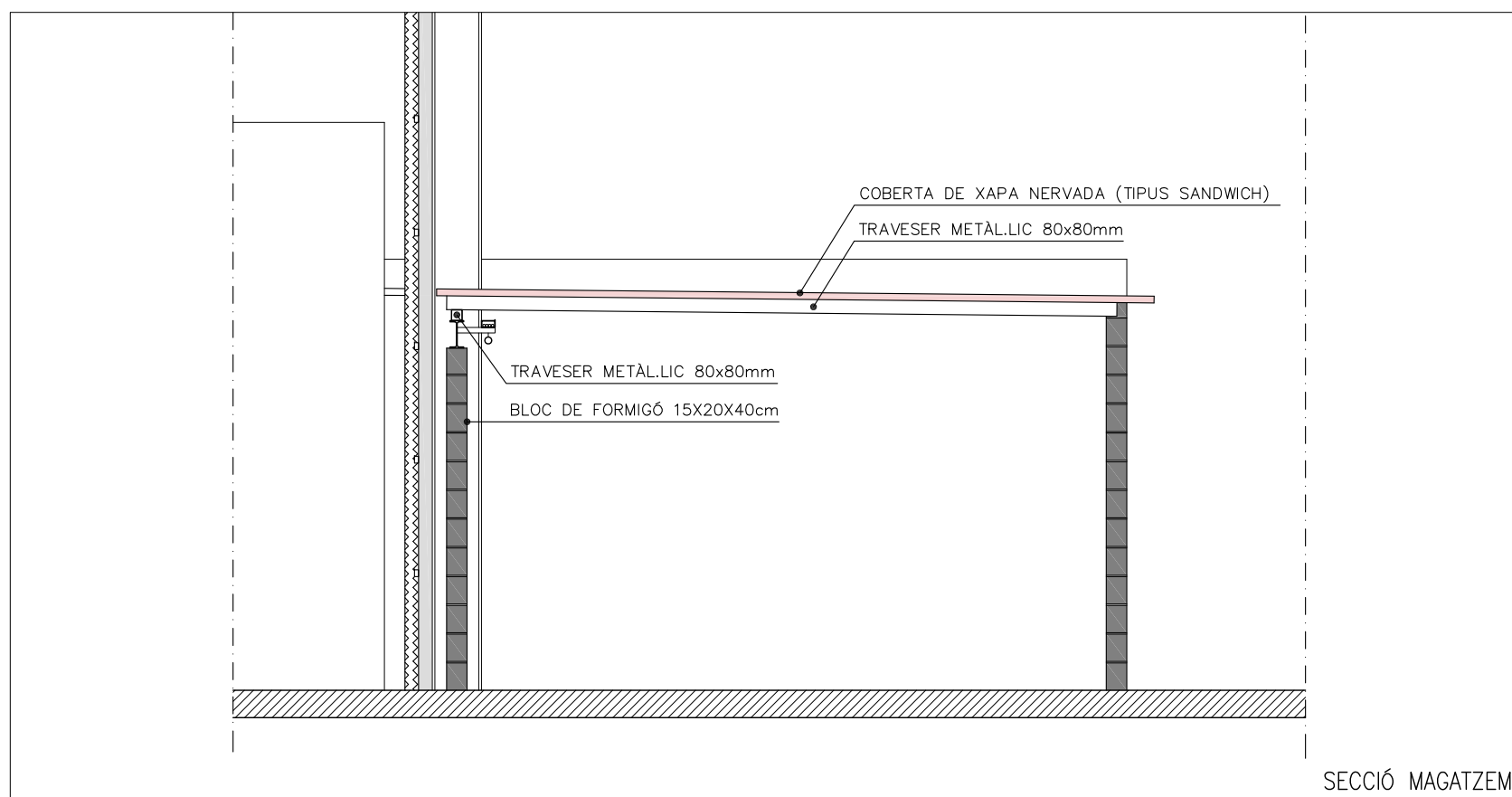
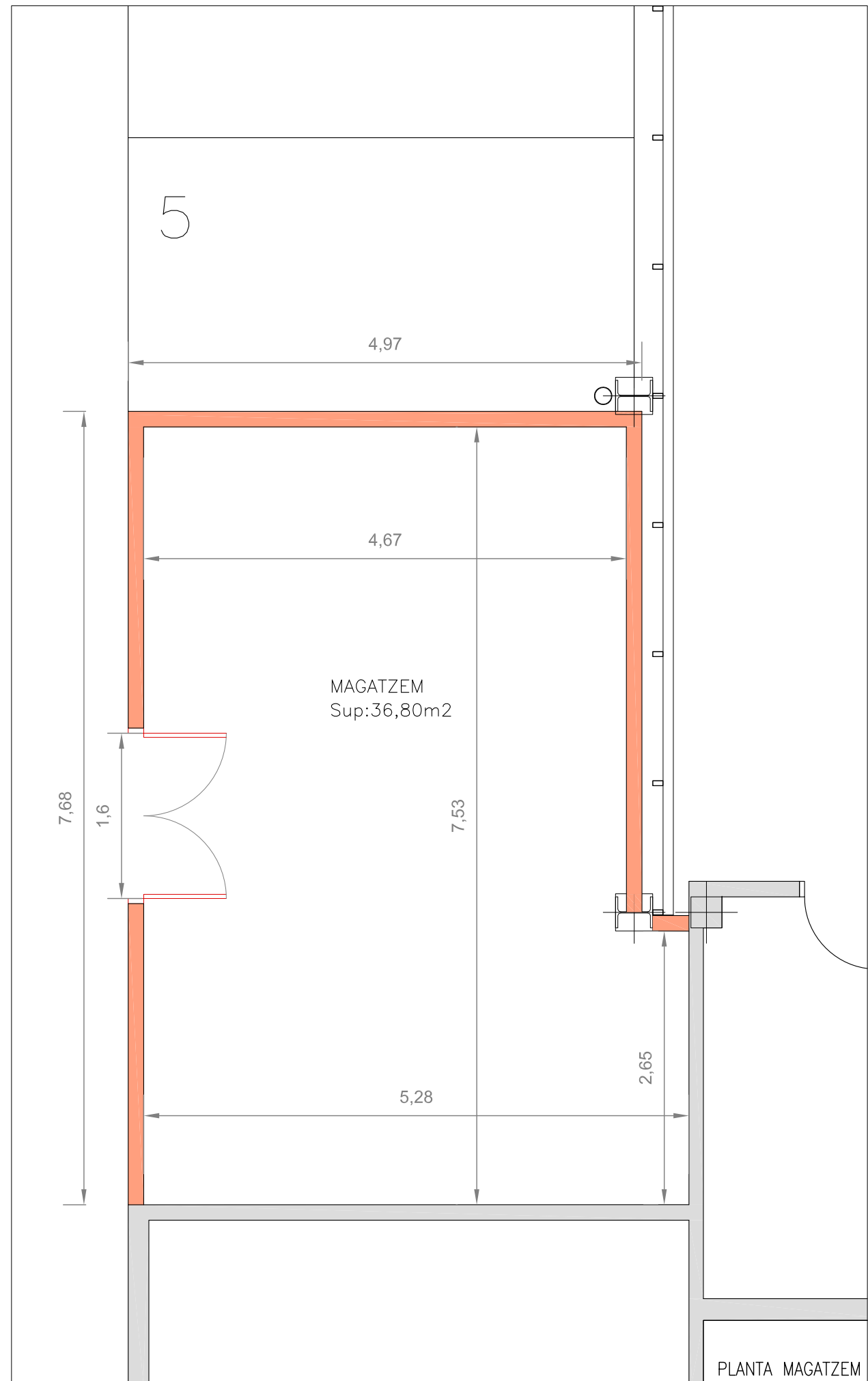
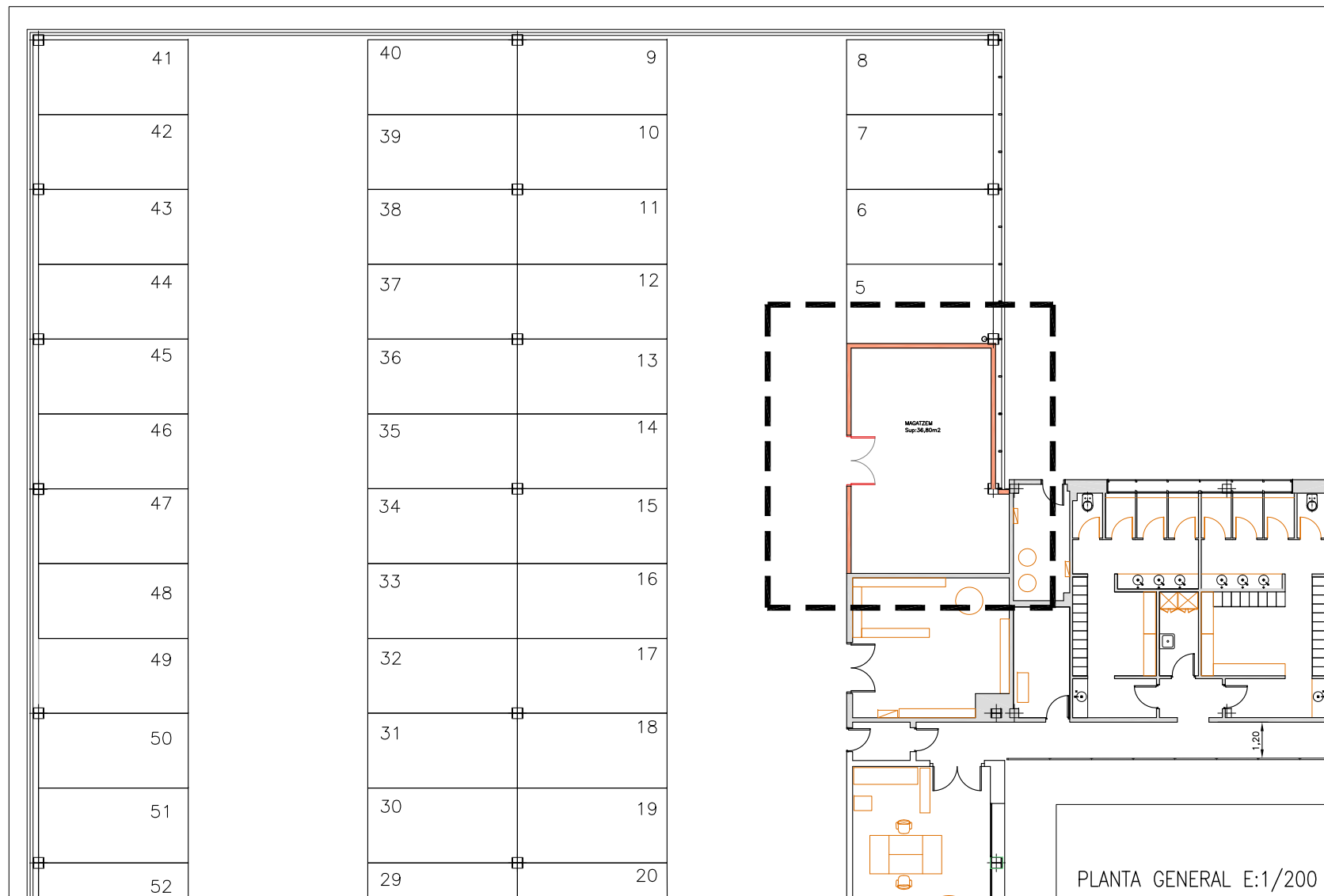
PLANTA EA TRASTERS E:1/100

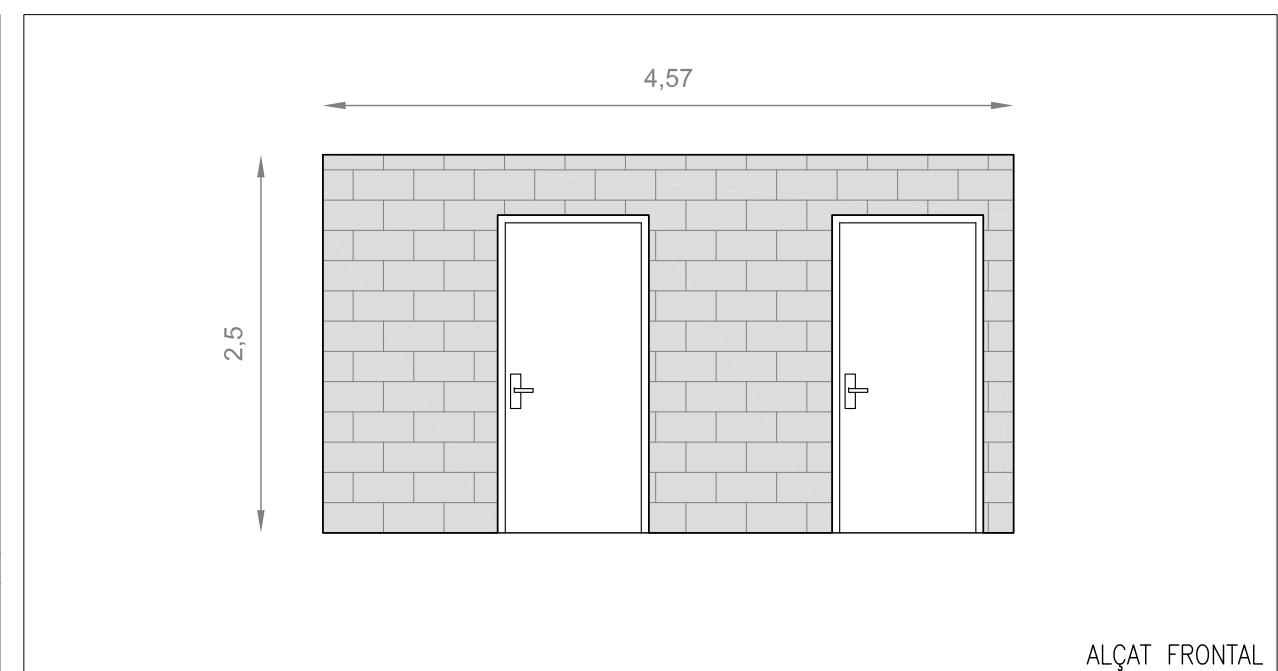
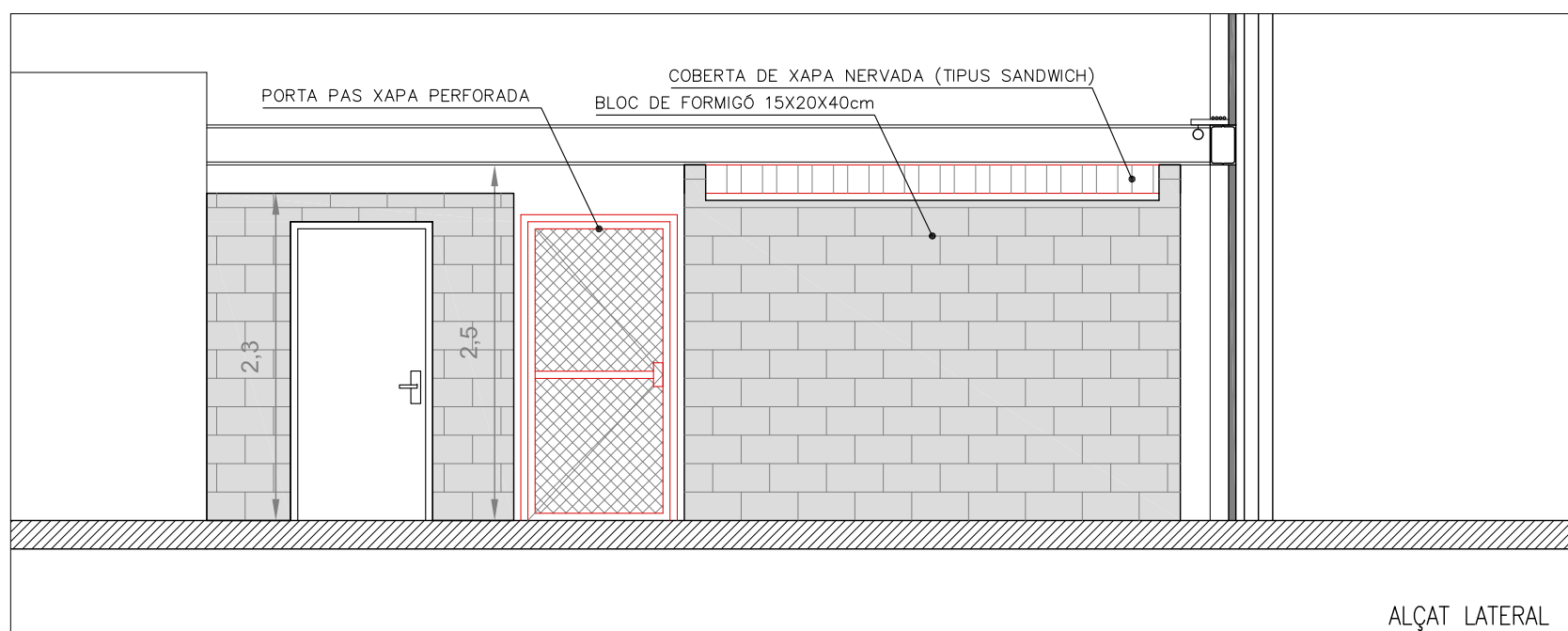
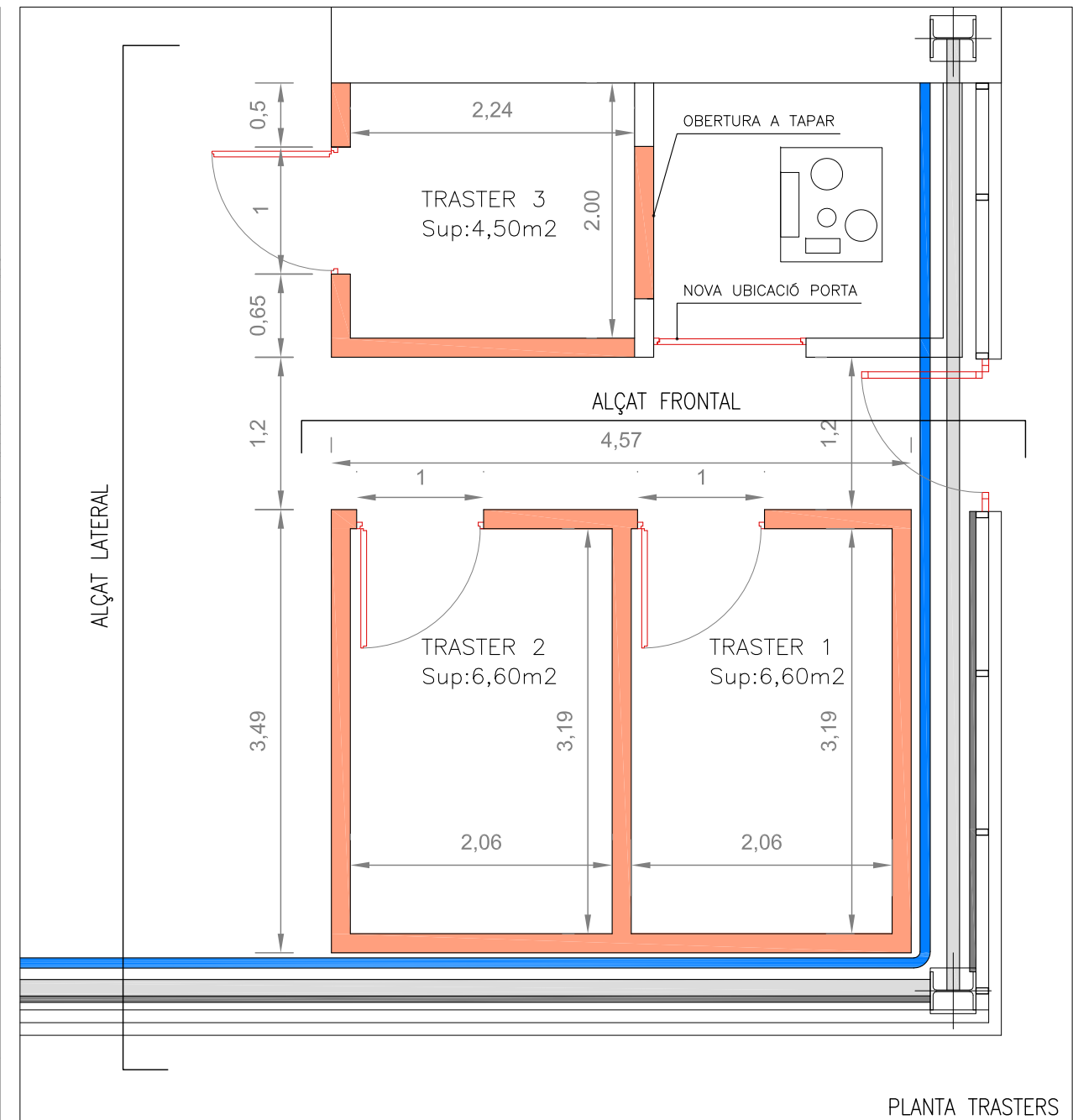
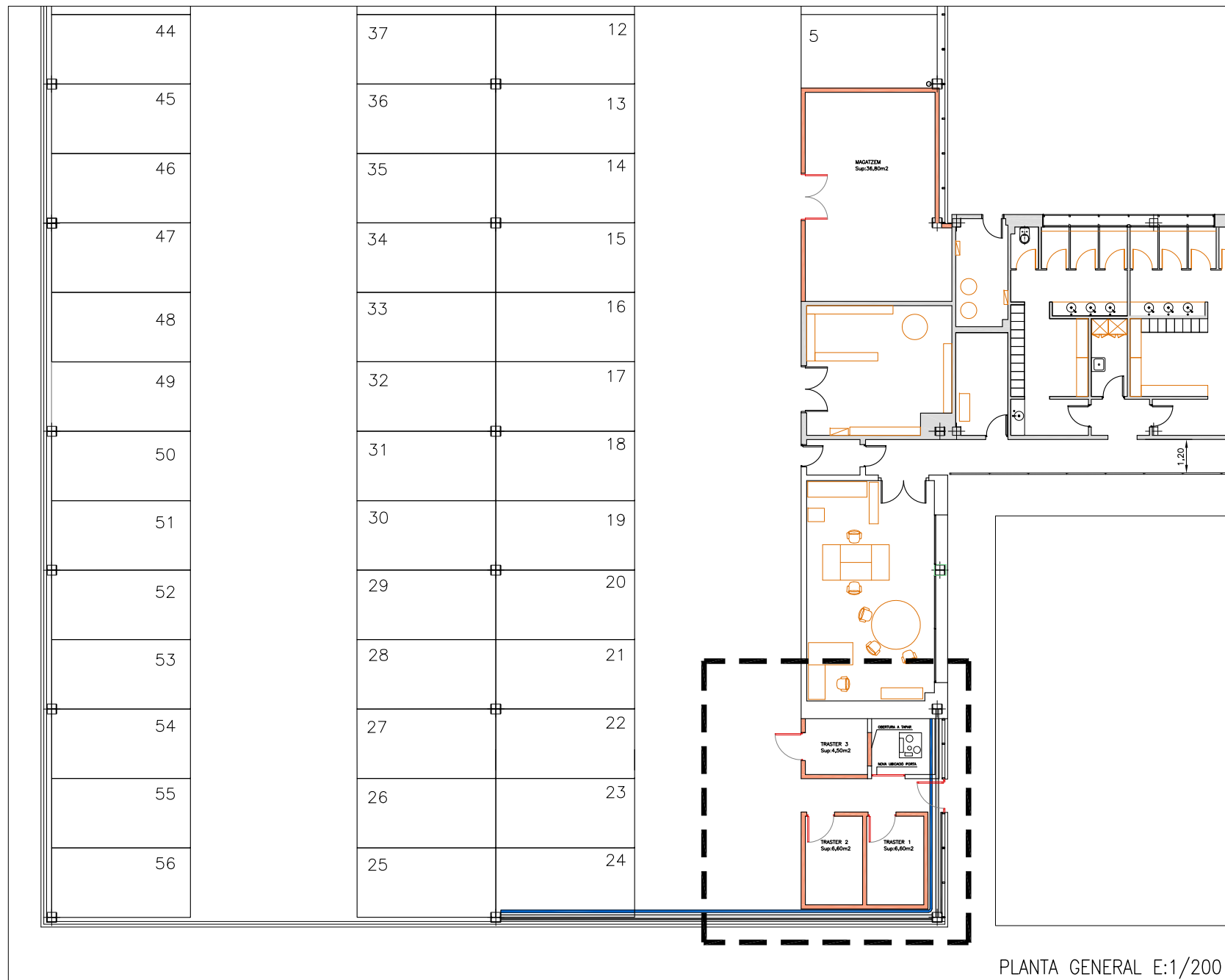


SECCIÓ MAGATZEM E:1/50



SECCIÓ TRASTERS E:1/50





4.-PRESSUPOST GENERAL

AMIDAMENTS
QUADRE DE PREUS N°1
QUADRE DE PREUS N°2
PRESSUPOST
RESUM PRESSUPOST
ÚLTIM FULL

AMIDAMENTS

Obra 01 PRESSUPOST MAGATZEM I TRASTERS
 Capítol 01 MAGATZEM I TRASTERS

NUM.	CODI	UA	DESCRIPCIÓ
1	K2148FMO	m2	Enderroc de parament vertical de xapa metàl·lica amb estructura de perfil laminat, desmuntatge i càrrega manual de sobre camió o contenidor

Num.	Text	Tipus	[C]	[D]	[E]	[F]	TOTAL	Fórmula
------	------	-------	-----	-----	-----	-----	-------	---------

1	Pas zona trasters			1,200	2,500		3,000	C#*D#*E#*F#
---	-------------------	--	--	-------	-------	--	-------	-------------

TOTAL AMIDAMENT 3,000

2	K2164771	m2	Enderroc de paret de tancament de maó calat de 15 cm de gruix, a mà i amb martell trencador manual i càrrega manual de runa sobre camió o contenidor
---	----------	----	--

Num.	Text	Tipus	[C]	[D]	[E]	[F]	TOTAL	Fórmula
------	------	-------	-----	-----	-----	-----	-------	---------

1				3,000			3,000	C#*D#*E#*F#
---	--	--	--	-------	--	--	-------	-------------

TOTAL AMIDAMENT 3,000

3	L21EA1MO	u	Desmuntatge per recol·locació d' unitat condensadora, amb mitjans manuals i mecànics i posterior col·locació al sostre existent. Comprovació correcte funcionament de l'aparell i sistema d'evacuació.
---	----------	---	--

Num.	Text	Tipus	[C]	[D]	[E]	[F]	TOTAL	Fórmula
------	------	-------	-----	-----	-----	-----	-------	---------

1	Paret magatzem			1,000			1,000	C#*D#*E#*F#
---	----------------	--	--	-------	--	--	-------	-------------

TOTAL AMIDAMENT 1,000

4	L21EA1M2	u	Desmuntatge per recol·locació de BIE, amb mitjans manuals i mecànics i posterior col·locació a nova paret exterior. Inclou els accessoris necessaris per el correcte funcionament de l'aparell.
---	----------	---	---

Num.	Text	Tipus	[C]	[D]	[E]	[F]	TOTAL	Fórmula
------	------	-------	-----	-----	-----	-----	-------	---------

1	Paret magatzem			1,000			1,000	C#*D#*E#*F#
---	----------------	--	--	-------	--	--	-------	-------------

TOTAL AMIDAMENT 1,000

5	K21AU0MO	u	Desmuntatge de fulla de porta tallafocs, d'una fulla batent, amb mitjans manuals i col·locació a nova ubicació, totalment muntada i en funcionament.
---	----------	---	--

Num.	Text	Tipus	[C]	[D]	[E]	[F]	TOTAL	Fórmula
------	------	-------	-----	-----	-----	-----	-------	---------

1	porta traster existent			1,000			1,000	C#*D#*E#*F#
---	------------------------	--	--	-------	--	--	-------	-------------

TOTAL AMIDAMENT 1,000

6	F2R542A7	m3	Transport de residus a instal·lació autoritzada de gestió de residus, amb camió de 20 t i temps d'espera per a la càrrega a màquina, amb un recorregut de més de 5 i fins a 10 km
---	----------	----	---

Num.	Text	Tipus	[C]	[D]	[E]	[F]	TOTAL	Fórmula
------	------	-------	-----	-----	-----	-----	-------	---------

2	parament vertical metàl·lica		1,200	2,500	0,200		0,600	C#*D#*E#*F#
---	------------------------------	--	-------	-------	-------	--	-------	-------------

4	enderroc per porta trasters		1,200	2,100	0,200		0,504	C#*D#*E#*F#
---	-----------------------------	--	-------	-------	-------	--	-------	-------------

TOTAL AMIDAMENT 1,104

7	E2RA6680	m3	Deposició controlada a centre de reciclatge de residus de metalls barrejats no especials amb una densitat 0,2 t/m3, procedents de construcció o demolició, amb codi 170407 segons la Llista Europea de Residus (ORDEN MAM/304/2002)
---	----------	----	---

AMIDAMENTS

Num.	Text	Tipus	[C]	[D]	[E]	[F]	TOTAL	Fórmula
2				1,200	2,500	0,200	0,600	C#*D#*E#*F#

TOTAL AMIDAMENT 0,600

- 8 E2RA71H0 m3 Deposició controlada a dipòsit autoritzat de residus de formigó inerts amb una densitat 1,45 t/m3, procedents de construcció o demolició, amb codi 170101 segons la Llista Europea de Residus (ORDEN MAM/304/2002)

Num.	Text	Tipus	[C]	[D]	[E]	[F]	TOTAL	Fórmula
1	enderroc porta trasters			0,504			0,504	C#*D#*E#*F#

TOTAL AMIDAMENT 0,504

- 9 E618456N m2 Paret de tancament de dues cares vistes de 15 cm de gruix de bloc foradat de morter ciment, de 400x150x200 mm, llis, gris amb components hidrofugants, categoria I segons la norma UNE-EN 771-3, col·locat amb morter ciment 1:8 de ciment portland amb filler calcari

Num.	Text	Tipus	[C]	[D]	[E]	[F]	TOTAL	Fórmula
1	Magatzem			2,800	7,680		21,504	C#*D#*E#*F#
2				2,800	5,000		14,000	C#*D#*E#*F#
3				2,500	4,850		12,125	C#*D#*E#*F#
4				2,500	0,350		0,875	C#*D#*E#*F#
6	Trasters		3,000	2,500	3,500		26,250	C#*D#*E#*F#
7			2,000	2,700	4,600		24,840	C#*D#*E#*F#
8			1,000	2,300	2,400		5,520	C#*D#*E#*F#
9			1,000	2,300	2,150		4,945	C#*D#*E#*F#

TOTAL AMIDAMENT 110,059

- 10 E4E75GEK m Llinda estructural de 15 cm d'amplària, de peça U llisa de morter de ciment, de 200x200x150 mm, categoria I, segons la norma UNE-EN 771-3, color gris, amb les cares vistes, col·locada amb morter mixt 1:2:10

Num.	Text	Tipus	[C]	[D]	[E]	[F]	TOTAL	Fórmula
1				2,000			2,000	C#*D#*E#*F#
2				1,000			1,000	C#*D#*E#*F#
3				1,000			1,000	C#*D#*E#*F#
4				1,000			1,000	C#*D#*E#*F#
5				1,200			1,200	C#*D#*E#*F#

TOTAL AMIDAMENT 6,200

- 11 E44B2253 kg Acer S235JRC segons UNE-EN 10025-2, per a corretja formada per peça simple, en perfils conformats en fred sèrie L, U, C, Z i omega, galvanitzat, col·locat a l'obra amb cargols

Num.	Text	Tipus	[C]	[D]	[E]	[F]	TOTAL	Fórmula
1	Magatzem		4,000	5,000	7,680		153,600	C#*D#*E#*F#
2			1,000	7,650	7,680		58,752	C#*D#*E#*F#

TOTAL AMIDAMENT 212,352

- 12 E54533BA m2 Coberta sandwich "in situ" amb pendent inferior a 30 %, formada per dues planxes, la inferior és un perfil nervat de planxa d'acer galvanitzada amb 4 nervis separats entre 200 i 240 mm i una alçària entre 55 i 70 mm de 0,6 mm de

AMIDAMENTS

gruix, amb una inèrcia entre 30 i 60 cm⁴ i una massa superficial entre 6 i 7,5 kg/m², acabat llis, segons la norma UNE-EN 14782, la superior és un perfil nervat de planxa d'acer galvanitzada amb 4 nervis separats entre 200 i 240 mm i una alçària entre 55 i 70 mm de 0,6 mm de gruix, amb una inèrcia entre 30 i 60 cm⁴ i una massa superficial entre 6 i 7,5 kg/m², acabat llis, segons la norma UNE-EN 14782, i perfils omega d'acer, d'alçària 100 mm com a separadors i aïllament amb placa de llana de roca de 126 a 160 kg/m³ i gruix 90 mm col·locat amb fixacions mecàniques

Num.	Text	Tipus	[C]	[D]	[E]	[F]	TOTAL	Fórmula
1	Magatzem			7,500	5,000		37,500	C#*D#*E#*F#
2	Trasters			4,600	3,200		14,720	C#*D#*E#*F#
3				5,200			5,200	C#*D#*E#*F#

TOTAL AMIDAMENT 57,420

13 EASA61L2 u Porta tallafocs metàl·lica, EI2-C 30, una fulla batent, per a una llum de 100x210 cm, preu alt, col·locada

Num.	Text	Tipus	[C]	[D]	[E]	[F]	TOTAL	Fórmula
1	Porta trasters		3,000				3,000	C#*D#*E#*F#

TOTAL AMIDAMENT 3,000

14 EASA12R2 u Porta tallafocs de fusta, EI2-C 30, de dues fulles batents, per a un buit d'obra de 160x210 cm, preu alt, col·locada

Num.	Text	Tipus	[C]	[D]	[E]	[F]	TOTAL	Fórmula
1	Porta magatzem			1,000			1,000	C#*D#*E#*F#

TOTAL AMIDAMENT 1,000

15 KADGUOMO pa Porta de planxa perforada d'acer d'una fulla batent amb bastiment en perfil laminat d'acer, encastada a una subestructura metàl·lica per a un buit de 210x90 cm tot incluit, amb pany i passadors, col·locada

Num.	Text	Tipus	[C]	[D]	[E]	[F]	TOTAL	Fórmula
1	porta pas zona trasters			1,000			1,000	C#*D#*E#*F#

TOTAL AMIDAMENT 1,000

16 XAVI001 u Instal·lació de fluorescent amb accessoris i mecanismes inclosos, connexió a instal·lació existent.

Num.	Text	Tipus	[C]	[D]	[E]	[F]	TOTAL	Fórmula
1	magatzem		2,000				2,000	C#*D#*E#*F#
2	trasters		3,000				3,000	C#*D#*E#*F#

TOTAL AMIDAMENT 5,000

17 KH61R249 u Llum d'emergència amb làmpada led, amb una vida útil de 100000 h, permanent i no estanca amb grau de protecció IP4X, aïllament classe II, amb un flux aproximat de 70 a 100 lúmens, 1 h d'autonomia, de forma rectangular amb difusor i cos de policarbonat, preu alt, col·locat superficial i connexió a instal·lació elèctrica existent

Num.	Text	Tipus	[C]	[D]	[E]	[F]	TOTAL	Fórmula
1				4,000			4,000	C#*D#*E#*F#

TOTAL AMIDAMENT 4,000

18 E8989240 m2 Pintat de parament vertical interior de ciment, amb pintura plàstica amb acabat llis, amb una capa de fons, diluïda, i dues d'acabat

AMIDAMENTS

Num.	Text	Tipus	[C]	[D]	[E]	[F]	TOTAL	Fórmula
1	Magatzem exterior			2,800	12,650		35,420	C#*D#*E#*F#
2	Magatzem interior			2,800	25,650		71,820	C#*D#*E#*F#
4	Trasters exterior			2,700	8,100		21,870	C#*D#*E#*F#
5				2,300	5,000		11,500	C#*D#*E#*F#
6	Trasters interior		2,000	2,500	10,500		52,500	C#*D#*E#*F#
7				2,300	8,500		19,550	C#*D#*E#*F#

TOTAL AMIDAMENT 212,660

Obra 01 PRESSUPOST MAGATZEM I TRASTERS
 Capítol 02 SEGURETAT I SALUT

NUM.	CODI	UA	DESCRIPCIÓ
1	H121PASS	pa	Partida alçada a justificar per la direcció facultativa per a dur a terme la Seguretat i Salut en l'obra.

AMIDAMENT DIRECTE 1,000

QUADRE DE PREUS NÚMERO 1

NÚMERO	CODI	UA	DESCRIPCIÓ	PREU
P-1	E2RA6680	m3	Deposició controlada a centre de reciclatge de residus de metalls barrejats no especials amb una densitat 0,2 t/m3, procedents de construcció o demolició, amb codi 170407 segons la Llista Europea de Residus (ORDEN MAM/304/2002) (MENYS QUARANTA-TRES EUROS AMB QUARANTA CÈNTIMS)	-43,40 €
P-2	E2RA71H0	m3	Deposició controlada a dipòsit autoritzat de residus de formigó inerts amb una densitat 1,45 t/m3, procedents de construcció o demolició, amb codi 170101 segons la Llista Europea de Residus (ORDEN MAM/304/2002) (NOU EUROS AMB QUARANTA-SET CÈNTIMS)	9,47 €
P-3	E44B2253	kg	Acer S235JRC segons UNE-EN 10025-2, per a corretja formada per peça simple, en perfils conformats en fred sèrie L, U, C, Z i omega, galvanitzat, col·locat a l'obra amb cargols (DOS EUROS AMB VINT-I-UN CÈNTIMS)	2,21 €
P-4	E4E75GEK	m	Llinda estructural de 15 cm d'amplària, de peça U llisa de morter de ciment, de 200x200x150 mm, categoria I, segons la norma UNE-EN 771-3, color gris, amb les cares vistes, col·locada amb morter mixt 1:2:10 (TRETZE EUROS AMB SETANTA-CINC CÈNTIMS)	13,75 €
P-5	E54533BA	m2	Coberta sandwich "in situ" amb pendent inferior a 30 %, formada per dues planxes, la inferior és un perfil nervat de planxa d'acer galvanitzada amb 4 nervis separats entre 200 i 240 mm i una alçària entre 55 i 70 mm de 0,6 mm de gruix, amb una inèrcia entre 30 i 60 cm4 i una massa superficial entre 6 i 7,5 kg/m2, acabat llis, segons la norma UNE-EN 14782, la superior és un perfil nervat de planxa d'acer galvanitzada amb 4 nervis separats entre 200 i 240 mm i una alçària entre 55 i 70 mm de 0,6 mm de gruix, amb una inèrcia entre 30 i 60 cm4 i una massa superficial entre 6 i 7,5 kg/m2, acabat llis, segons la norma UNE-EN 14782, i perfils omega d'acer, d'alçària 100 mm com a separadors i aïllament amb placa de llana de roca de 126 a 160 kg/m3 i gruix 90 mm col·locat amb fixacions mecàniques (CINQUANTA-QUATRE EUROS AMB QUARANTA-NOU CÈNTIMS)	54,49 €
P-6	E618456N	m2	Paret de tancament de dues cares vistes de 15 cm de gruix de bloc foradat de morter ciment, de 400x150x200 mm, llis, gris amb components hidrofugants, categoria I segons la norma UNE-EN 771-3, col·locat amb morter ciment 1:8 de ciment portland amb filler calçari (VINT-I-NOU EUROS AMB SEIXANTA-TRES CÈNTIMS)	29,63 €
P-7	E8989240	m2	Pintat de parament vertical interior de ciment, amb pintura plàstica amb acabat llis, amb una capa de fons, diluïda, i dues d'acabat (QUATRE EUROS AMB VINT-I-VUIT CÈNTIMS)	4,28 €
P-8	EASA12R2	u	Porta tallafocs de fusta, EI2-C 30, de dues fulles batents, per a un buit d'obra de 160x210 cm, preu alt, col·locada (SIS-CENTS SEIXANTA-TRES EUROS AMB QUARANTA-TRES CÈNTIMS)	663,43 €
P-9	EASA61L2	u	Porta tallafocs metàl·lica, EI2-C 30, una fulla batent, per a una llum de 100x210 cm, preu alt, col·locada (CENT NORANTA-NOU EUROS AMB CINQUANTA-QUATRE CÈNTIMS)	199,54 €
P-10	F2R542A7	m3	Transport de residus a instal·lació autoritzada de gestió de residus, amb camió de 20 t i temps d'espera per a la càrrega a màquina, amb un recorregut de més de 5 i fins a 10 km (DOS EUROS AMB CINQUANTA-QUATRE CÈNTIMS)	2,54 €
P-11	H121PASS	pa	Partida alçada a justificar per la direcció facultativa per a dur a terme la Seguretat i Salut en l'obra. (DOS-CENTS CINQUANTA EUROS)	250,00 €
P-12	K2148FMO	m2	Enderroc de parament vertical de xapa metàl·lica amb estructura de perfil laminat, desmuntatge i càrrega manual de sobre camió o contenidor (TRENTE-QUATRE EUROS AMB DISSET CÈNTIMS)	34,17 €

QUADRE DE PREUS NÚMERO 1

NÚMERO	CODI	UA	DESCRIPCIÓ	PREU	
P-13	K2164771	m2	Enderroc de paret de tancament de maó calat de 15 cm de gruix, a mà i amb martell trencador manual i càrrega manual de runa sobre camió o contenidor (DOTZE EUROS AMB DEU CÈNTIMS)	12,10	€
P-14	K21AU0MO	u	Desmuntatge de fulla de porta tallafocs, d'una fulla batent, amb mitjans manuals i col.locació a nova ubicació, totalment muntada i en funcionament. (QUARANTA-DOS EUROS AMB QUATRE CÈNTIMS)	42,04	€
P-15	KADGU0MO	pa	Porta de planxa perforada d'acer d'una fulla batent amb bastiment en perfil laminat d'acer, encastada a una sub estructura metàl.lica per a un buit de 210x90 cm tot incluit, amb pany i passadors, col.locada (MIL CINQ-CENTS EUROS)	1.500,00	€
P-16	KH61R249	u	Llum d'emergència amb làmpada led, amb una vida útil de 100000 h, permanent i no estanca amb grau de protecció IP4X, aïllament classe II, amb un flux aproximat de 70 a 100 lúmens, 1 h d'autonomia, de forma rectangular amb difusor i cos de policarbonat, preu alt, col.locat superficial i connexió a instal.lació elèctrica existent (VUITANTA-TRES EUROS AMB TRENTA-SET CÈNTIMS)	83,37	€
P-17	L21EA1M2	u	Desmuntatge per recol.locació de BIE, amb mitjans manuals i mecànics i posterior col.locació a nova paret exterior. Inclou els accessoris necessaris per el correcte funcionament de l'aparell. (DOS-CENTS CINQUANTA EUROS)	250,00	€
P-18	L21EA1MO	u	Desmuntatge per recol.locació d' unitat condensadora, amb mitjans manuals i mecànics i posterior col.locació al sostre existent. Comprovació correcte funcionament de l'aparell i sistema d'evaquació. (DOS-CENTS CINQUANTA EUROS)	250,00	€
P-19	XAVI001	u	Instal.lació de fluorescent amb accessoris i mecanismes inclosos, connexió a instal.lació existent. (CENT EUROS)	100,00	€

QUADRE DE PREUS NÚMERO 2

NÚMERO	CODI	UA	DESCRIPCIÓ	PREU	
P-1	E2RA6680	m3	Deposició controlada a centre de reciclatge de residus de metalls barrejats no especials amb una densitat 0,2 t/m3, procedents de construcció o demolició, amb codi 170407 segons la Llista Europea de Residus (ORDEN MAM/304/2002)	-43,40	€
	B2RA6680	t	Deposició controlada a centre de reciclatge de residus de metalls barrejats no especials amb una densitat 0,2 t/m3, procedents de construcció o demolició, amb codi 170407 segons la Llista Europea de Residus (ORDEN MAM/304/2002)	-43,40000	€
			Altres conceptes	0,00000	€
P-2	E2RA71H0	m3	Deposició controlada a dipòsit autoritzat de residus de formigó inerts amb una densitat 1,45 t/m3, procedents de construcció o demolició, amb codi 170101 segons la Llista Europea de Residus (ORDEN MAM/304/2002)	9,47	€
	B2RA71H0	t	Deposició controlada a dipòsit autoritzat de residus de formigó inerts amb una densitat 1,45 t/m3, procedents de construcció o demolició, amb codi 170101 segons la Llista Europea de Residus (ORDEN MAM/304/2002)	9,46850	€
			Altres conceptes	0,00150	€
P-3	E44B2253	kg	Acer S235JRC segons UNE-EN 10025-2, per a corretja formada per peça simple, en perfils conformats en fred sèrie L, U, C, Z i omega, galvanitzat, col·locat a l'obra amb cargols	2,21	€
	B44ZB052	kg	Acer S235JRC segons UNE-EN 10025-2, format per peça simple, en perfils conformats en fred sèrie L, U, C, Z i omega, tallat a mida i galvanitzat	1,28000	€
			Altres conceptes	0,93000	€
P-4	E4E75GEK	m	Llinda estructural de 15 cm d'amplària, de peça U llisa de morter de ciment, de 200x200x150 mm, categoria I, segons la norma UNE-EN 771-3, color gris, amb les cares vistes, col·locada amb morter mixt 1:2:10	13,75	€
	B0EAA2F6	u	Peça U de morter de ciment, de 200x200x150 mm, de cara vista, categoria I segons la norma UNE-EN 771-3 color gris	4,21824	€
			Altres conceptes	9,53176	€
P-5	E54533BA	m2	Coberta sandwich "in situ" amb pendent inferior a 30 %, formada per dues planxes, la inferior és un perfil nervat de planxa d'acer galvanitzada amb 4 nervis separats entre 200 i 240 mm i una alçària entre 55 i 70 mm de 0,6 mm de gruix, amb una inèrcia entre 30 i 60 cm4 i una massa superficial entre 6 i 7,5 kg/m2, acabat llis, segons la norma UNE-EN 14782, la superior és un perfil nervat de planxa d'acer galvanitzada amb 4 nervis separats entre 200 i 240 mm i una alçària entre 55 i 70 mm de 0,6 mm de gruix, amb una inèrcia entre 30 i 60 cm4 i una massa superficial entre 6 i 7,5 kg/m2, acabat llis, segons la norma UNE-EN 14782, i perfils omega d'acer, d'alçària 100 mm com a separadors i aïllament amb placa de llana de roca de 126 a 160 kg/m3 i gruix 90 mm col·locat amb fixacions mecàniques	54,49	€
	B7C9GCP0	m2	Placa rígida de llana de roca UNE-EN 13162, de densitat 126 a 160 kg/m3 de 90 mm de gruix, amb una conductivitat tèrmica <= 0,039 W/mK, resistència tèrmica >= 2,308 m2.K/W	17,43000	€
	B44ZB052	kg	Acer S235JRC segons UNE-EN 10025-2, format per peça simple, en perfils conformats en fred sèrie L, U, C, Z i omega, tallat a mida i galvanitzat	3,84000	€
	B0CH7920	m2	Perfil nervat de planxa d'acer galvanitzada amb 4 nervis separats entre 200 i 240 mm i una alçària entre 55 i 70 mm de 0,6 mm de gruix, amb una inèrcia entre 30 i 60 cm4 i una massa superficial entre 6 i 7,5 kg/m2, acabat llis, segons la norma UNE-EN 14782	20,17400	€
	B0A5AA00	u	Cargol autoroscant amb volandera	2,47500	€
			Altres conceptes	10,57100	€
P-6	E618456N	m2	Paret de tancament de dues cares vistes de 15 cm de gruix de bloc foradat de morter ciment, de 400x150x200 mm, llis, gris amb components hidrofugants, categoria I segons la norma UNE-EN 771-3, col·locat amb morter ciment 1:8 de ciment portland amb filler calcarí	29,63	€
	B0E244F6	u	Bloc foradat de morter de ciment, llis, de 400x150x200 mm, amb components hidrofugants, de cara vista, gris, categoria I segons norma UNE-EN 771-3	14,07892	€
			Altres conceptes	15,55108	€
P-7	E8989240	m2	Pintat de parament vertical interior de ciment, amb pintura plàstica amb acabat llis, amb una capa de fons, diluïda, i dues d'acabat	4,28	€

QUADRE DE PREUS NÚMERO 2

NÚMERO	CODI	UA	DESCRIPCIÓ	PREU
	B89ZPD00	kg	Pintura plàstica per a interiors	1,71431 €
			Altres conceptes	2,56569 €
P-8	EASA12R2	u	Porta tallafocs de fusta, EI2-C 30, de dues fulles batents, per a un buit d'obra de 160x210 cm, preu alt, col·locada	663,43 €
	BASA12R2	u	Porta tallafocs de fusta, EI2-C 30, de de dues fulles batents per a un buit d'obra de 160x210 cm, preu alt	654,63000 €
			Altres conceptes	8,80000 €
P-9	EASA61L2	u	Porta tallafocs metàl·lica, EI2-C 30, una fulla batent, per a una llum de 100x210 cm, preu alt, col·locada	199,54 €
	BASA61L2	u	Porta tallafocs metàl·lica, EI2-C 30 una fulla batent per a una llum de 100x210 cm, preu alt	194,05000 €
			Altres conceptes	5,49000 €
P-10	F2R542A7	m3	Transport de residus a instal·lació autoritzada de gestió de residus, amb camió de 20 t i temps d'espera per a la càrrega a màquina, amb un recorregut de més de 5 i fins a 10 km	2,54 €
			Altres conceptes	2,54000 €
P-11	H121PASS	pa	Partida alçada a justificar per la direcció facultativa per a dur a terme la Seguretat i Salut en l'obra.	250,00 €
			Sense descomposició	250,00000 €
P-12	K2148FMO	m2	Enderroc de parament vertical de xapa metàl·lica amb estructura de perfil laminat, desmuntatge i càrrega manual de sobre camió o contenidor	34,17 €
			Altres conceptes	34,17000 €
P-13	K2164771	m2	Enderroc de paret de tancament de maó calat de 15 cm de gruix, a mà i amb martell trencador manual i càrrega manual de runa sobre camió o contenidor	12,10 €
			Altres conceptes	12,10000 €
P-14	K21AU0MO	u	Desmuntatge de fulla de porta tallafocs, d'una fulla batent, amb mitjans manuals i col·locació a nova ubicació, totalment muntada i en funcionament.	42,04 €
			Altres conceptes	42,04000 €
P-15	KADGU0MO	pa	Porta de planxa perforada d'acer d'una fulla batent amb bastiment en perfil laminat d'acer, encastada a una sub estructura metàl·lica per a un buit de 210x90 cm tot incluit, amb pany i passadors, col·locada	1.500,00 €
			Sense descomposició	1.500,00000 €
P-16	KH61R249	u	Llum d'emergència amb làmpada led, amb una vida útil de 100000 h, permanent i no estanca amb grau de protecció IP4X, aïllament classe II, amb un flux aproximat de 70 a 100 lúmens, 1 h d'autonomia, de forma rectangular amb difusor i cos de policarbonat, preu alt, col·locat superficial i connexió a instal·lació elèctrica existent	83,37 €
	BH61R74A	u	Llum d'emergència amb làmpada led, amb una vida útil de 100000 h, permanent i no estanca amb grau de protecció IP4X, aïllament classe II, amb un flux aproximat de 70 a 100 lúmens, 1 h d'autonomia, de forma rectangular amb difusor i cos de policarbonat, preu alt	71,01000 €
			Altres conceptes	12,36000 €
P-17	L21EA1M2	u	Desmuntatge per recol·locació de BIE, amb mitjans manuals i mecànics i posterior col·locació a nova paret exterior. Inclou els accessoris necessaris per el correcte funcionament de l'aparell.	250,00 €
			Sense descomposició	250,00000 €
P-18	L21EA1MO	u	Desmuntatge per recol·locació d' unitat condensadora, amb mitjans manuals i mecànics i posterior col·locació al sostre existent. Comprovació correcte funcionament de l'aparell i sistema d'evacuació.	250,00 €
			Sense descomposició	250,00000 €
P-19	XAVI001	u	Instal·lació de fluorescent amb accessoris i mecanismes inclosos, connexió a instal·lació existent.	100,00 €
			Sense descomposició	100,00000 €

PRESSUPOST

Obra 01 Pressupost magatzem i trasters
 Capítol 01 Magatzem i Trasters

NUM.	CODI	UA	DESCRIPCIÓ	PREU	AMIDAMENT	IMPORT
1	K2148FMO	m2	Enderroc de parament vertical de xapa metàl·lica amb estructura de perfil laminat, desmuntatge i càrrega manual de sobre camió o contenidor (P - 12)	34,17	3,000	102,51
2	K2164771	m2	Enderroc de paret de tancament de maó calat de 15 cm de gruix, a mà i amb martell trencador manual i càrrega manual de runa sobre camió o contenidor (P - 13)	12,10	3,000	36,30
3	L21EA1MO	u	Desmuntatge per recol·locació d' unitat condensadora, amb mitjans manuals i mecànics i posterior col·locació al sostre existent. Comprovació correcte funcionament de l'aparell i sistema d'evacuació. (P - 18)	250,00	1,000	250,00
4	L21EA1M2	u	Desmuntatge per recol·locació de BIE, amb mitjans manuals i mecànics i posterior col·locació a nova paret exterior. Inclou els accessoris necessaris per el correcte funcionament de l'aparell. (P - 17)	250,00	1,000	250,00
5	K21AU0MO	u	Desmuntatge de fulla de porta tallafocs, d'una fulla batent, amb mitjans manuals i col·locació a nova ubicació, totalment muntada i en funcionament. (P - 14)	42,04	1,000	42,04
6	F2R542A7	m3	Transport de residus a instal·lació autoritzada de gestió de residus, amb camió de 20 t i temps d'espera per a la càrrega a màquina, amb un recorregut de més de 5 i fins a 10 km (P - 10)	2,54	1,104	2,80
7	E2RA6680	m3	Deposició controlada a centre de reciclatge de residus de metalls barrejats no especials amb una densitat 0,2 t/m3, procedents de construcció o demolició, amb codi 170407 segons la Llista Europea de Residus (ORDEN MAM/304/2002) (P - 1)	-43,40	0,600	-26,04
8	E2RA71H0	m3	Deposició controlada a dipòsit autoritzat de residus de formigó inerts amb una densitat 1,45 t/m3, procedents de construcció o demolició, amb codi 170101 segons la Llista Europea de Residus (ORDEN MAM/304/2002) (P - 2)	9,47	0,504	4,77
9	E618456N	m2	Paret de tancament de dues cares vistes de 15 cm de gruix de bloc foradat de morter ciment, de 400x150x200 mm, llis, gris amb components hidrofugants, categoria I segons la norma UNE-EN 771-3, col·locat amb morter ciment 1:8 de ciment portland amb filler calcari (P - 6)	29,63	110,059	3.261,05
10	E4E75GEK	m	Llinda estructural de 15 cm d'amplària, de peça U llisa de morter de ciment, de 200x200x150 mm, categoria I, segons la norma UNE-EN 771-3, color gris, amb les cares vistes, col·locada amb morter mixt 1:2:10 (P - 4)	13,75	6,200	85,25
11	E44B2253	kg	Acer S235JRC segons UNE-EN 10025-2, per a corretja formada per peça simple, en perfils conformats en fred sèrie L, U, C, Z i omega, galvanitzat, col·locat a l'obra amb cargols (P - 3)	2,21	212,352	469,30
12	E54533BA	m2	Coberta sandwich "in situ" amb pendent inferior a 30 %, formada per dues planxes, la inferior és un perfil nervat de planxa d'acer galvanitzada amb 4 nervis separats entre 200 i 240 mm i una alçària entre 55 i 70 mm de 0,6 mm de gruix, amb una inèrcia entre 30 i 60 cm4 i una massa superficial entre 6 i 7,5 kg/m2, acabat llis, segons la norma UNE-EN 14782, la superior és un perfil nervat de planxa d'acer galvanitzada amb 4 nervis separats entre 200 i 240 mm i una alçària entre 55 i 70 mm de 0,6 mm de gruix, amb una inèrcia entre 30 i 60 cm4 i una massa superficial entre 6 i 7,5 kg/m2, acabat llis, segons la norma UNE-EN 14782, i perfils omega d'acer, d'alçària 100 mm com a separadors i aïllament amb placa de llana de roca de 126 a 160 kg/m3 i gruix 90 mm col·locat amb fixacions mecàniques (P - 5)	54,49	57,420	3.128,82
13	EASA61L2	u	Porta tallafocs metàl·lica, EI2-C 30, una fulla batent, per a una llum de 100x210 cm, preu alt, col·locada (P - 9)	199,54	3,000	598,62
14	EASA12R2	u	Porta tallafocs de fusta, EI2-C 30, de dues fulles batents, per a un buit d'obra de 160x210 cm, preu alt, col·locada (P - 8)	663,43	1,000	663,43
15	KADGU0MO	pa	Porta de planxa perforada d'acer d'una fulla batent amb bastiment en perfil laminat d'acer, encastada a una sub estructura metàl·lica per a un buit de 210x90 cm tot incluit, amb pany i passadors, col·locada (P - 15)	1.500,00	1,000	1.500,00
16	XAVI001	u	Instal·lació de fluorescent amb accessoris i mecanismes inclosos, connexió a instal·lació existent. (P - 19)	100,00	5,000	500,00

PRESSUPOST

Pàg.: 2

17	KH61R249	u	Llum d'emergència amb làmpada led, amb una vida útil de 100000 h, permanent i no estanca amb grau de protecció IP4X, aïllament classe II, amb un flux aproximat de 70 a 100 lúmens, 1 h d'autonomia, de forma rectangular amb difusor i cos de policarbonat, preu alt, col·locat superficial i connexió a instal·lació elèctrica existent (P - 16)	83,37	4,000	333,48
18	E8989240	m2	Pintat de parament vertical interior de ciment, amb pintura plàstica amb acabat llis, amb una capa de fons, diluïda, i dues d'acabat (P - 7)	4,28	212,660	910,18

TOTAL	Capítol	01.01				12.112,51
--------------	----------------	--------------	--	--	--	------------------

Obra	01	Pressupost magatzem i trasters
------	----	--------------------------------

Capítol	02	Seguretat i salut
---------	----	-------------------

NUM.	CODI	UA	DESCRIPCIÓ	PREU	AMIDAMENT	IMPORT
1	H121PASS	pa	Partida alçada a justificar per la direcció facultativa per a dur a terme la Seguretat i Salut en l'obra. (P - 11)	250,00	1,000	250,00

TOTAL	Capítol	01.02				250,00
--------------	----------------	--------------	--	--	--	---------------

RESUM PRESSUPOST

RESUM DE PRESSUPOST

Pàg.: 1

NIVELL 2: Capítol			Import
Capítol	01.01	Magatzem i Trasters	12.112,51
Capítol	01.02	Seguretat i salut	250,00
Obra	01	Pressupost magatzem i trasters	12.362,51
			12.362,51
NIVELL 1: Obra			Import
Obra	01	Pressupost magatzem i trasters	12.362,51
			12.362,51

PRESSUPOST D'EXECUCIÓ PER CONTRACTE

PRESSUPOST D'EXECUCIÓ MATERIAL	12.362,51
13 % Despeses Generals SOBRE 12.362,51.....	1.607,13
6 % Benefici Industrial SOBRE 12.362,51.....	741,75
Subtotal	14.711,39
21 % IVA SOBRE 14.711,39.....	3.089,39
TOTAL PRESSUPOST PER CONTRACTE €	17.800,78

Aquest pressupost d'execució per contracte puja a

(DISSET MIL VUIT-CENTS EUROS AMB SETANTA-VUIT CÈNTIMS)

Cambrils, febrer de 2015

Víctor Pujol i Hugas
Arquitecte Municipal