

#### Disposició Addicional Cinquena

D'acord amb el que s'estableix a l'article 138 d'aquesta normativa, en els següents apartats s'inclou la regulació de la publicitat, si bé en sòl no urbanitzable, prevaldrà el contingut de l'article 239 de la normativa sobre aquesta disposició:

##### 1. Definició

A efectes d'aquesta normativa s'entén com a publicitat a la via pública la disposició de rètols, cartells, cartelleres, pasquins, inscripcions, lletres soltes, dibuixos, banderes, banderoles, plaques i símbols, amb caràcter permanent o temporal, que siguin perceptibles des dels espais de domini públic municipal i tinguin per objecte la difusió entre el públic de qualsevol tipus d'informació o difusió del coneixement de l'existència d'activitats o de productes i serveis que s'ofereixen al consum.

A efectes tributaris, la publicitat regulada en aquesta normativa s'ajustarà a allò que es disposa a les ordenances fiscals corresponents. Pel que fa a les superfícies de la publicitat feta en lletres soltes o símbols, s'entendrà la corresponent a la de les lletres més l'espai entre elles.

## 2. Disposicions generals

- a) S'autoritzarà fer publicitat de la pròpia activitat en façanes i edificis i espais lliures privats amb les condicions i limitacions que s'estableixi en aquest capítol.
- La publicitat comercial es limitarà a ser informativa de l'activitat o titularitat d'un establiment i no s'admetrà publicitat de marques ni productes, ni que sigui combinada amb aquella.
  - Només s'admetrà la col·locació d'una instal·lació d'aquest tipus per cada local.
- b) A les tanques d'obres, i mentre durin aquestes, s'acceptarà tota classe de publicitat, tant vilatana com forana, sempre que no superi en alçada la línia de tanca.
- c) Només s'admetrà la col·locació d'una instal·lació de rètol per local, a excepció dels locals que tinguin façana a més d'un carrer o més d'una porta d'entrada.
- d) Les superfícies publicitàries regulades a la present normativa s'entenen referides a cada façana independent, no podent-se agrupar en una sola les superfícies corresponents a diferents façanes.
- e) En cap cas les instal·lacions de rètols podran ser amb llums parpellejants o intermitents i, en tot cas, s'acomplirà la normativa sobre prevenció de contaminació lumínica.

## 3. Limitacions d'ordre general

- 3.1. No s'autoritzaran aquelles activitats publicitàries que pel seu objectiu, forma o contingut siguin contràries a les lleis.
- 3.2. No s'autoritzarà:
- a) La col·locació o instal·lació de qualsevol suport publicitari que, per la seva forma, color, disseny o inscripcions, pugui ser confós amb els senyals reglamentaris de trànsit, impedeixi la visibilitat o produeixi enlluernament als conductors de vehicles i als vianants o en els llocs on pugui perjudicar o comprometre el trànsit rodat o la seguretat dels vianants.
- b) En les zones de servitud i afectació de carreteres conforme a la legislació de carreteres aplicable en cada cas.
- c) Cap tipus de pintades, pictogrames o cartells en la via pública, tant si es fan sobre els seus elements estructurals -calçada, voreres, vorada- com sobre el seu equipament -en arbres o qualsevol altre element vegetal, fanals, pilars, mobiliari urbà-.

La instal·lació de banderoles sobre fanals estarà subjecte en cada cas a l'autorització de l'Ajuntament, que limitarà i autoritzarà els emplaçaments.

- d) Els elements i instal·lacions publicitàries constituïdes per materials combustibles a menys de 30 m de zones forestals o d'abundant vegetació.
- e) Damunt o des dels edificis qualificats com a Monument històric-artístic o els inclosos en el Catàleg en la categoria d'individualment catalogats la col·locació d'elements publicitaris estarà sotmesa a l'aprovació d'un projecte global d'instal·lacions publicitàries per a tot l'edifici, que haurà d'estar informat preceptivament pels òrgans municipals i les institucions competents.
- f) Sobre o des dels temples, cementiris, estàtues, monuments, fonts, dotacions o serveis públics, llevat de les que amb caràcter restringit s'autoritzi, s'aplicaran els mateixos criteris de l'apartat anterior.
- g) En aquells emplaçaments que, des d'espais públics, pugui impedir o dificultar la contemplació dels edificis, elements o conjunts esmentats en els apartats a), c) i e) d'aquest número, de les finques enjardinades i de perspectives urbanes o paisatgístiques de caràcter monumental, típic o tradicional.
- h) En els llocs que limiten directament les llums o les vistes dels ocupants d'aigües immobles i disminueixen o perjudiquen els nivells d'habitabilitat.
- i) Les que impedeixin o dificultin l'accessibilitat a l'interior dels edificis, i disminueixin els nivells d'habitabilitat o siguin contràries a les normes de supressió de barreres arquitectòniques.
- j) No es permetrà l'emplaçament d'elements publicitaris en el vèrtex dels angles que formin els plans d'una façana, ni a 40 cm d'ells.
- k) No s'autoritzarà a les parets mitgeres al descobert ni a les tanques de tancament de solars.
- 3.3. Es prohibeix:
- a) La instal·lació de rètols tipus bandera o banderoles col·locades sobre les baranes, balcons o altres elements sortints.
- b) Les banderoles podran estar col·locades sobre la façana, al nivell de la planta baixa, a una alçada superior a 3 m i inferior a 5 m. La seva superfície màxima serà 0,50 m<sup>2</sup> i el seu sortint en qualsevol cas serà inferior en 25 cm a l'amplada de la voravia, amb un màxim de 0,70 cm a partir de la línia de façana.

- 3.4. No s'admet cap tipus de publicitat comercial fora del sòl urbà, excepte la d'institucions i entitats sense objectiu comercial que haurà de ser degudament aprovada per l'Ajuntament.
- 3.5. Queden prohibits els cartells indicadors referents a instal·lacions comercials, excepte aquells que l'Ajuntament consideri de benefici públic. Per aquesta raó només s'admetran els referents a locals industrials o de serveis situats a zones allunyades o polígons industrials. La seva col·locació s'haurà d'adaptar als models acceptats per l'Ajuntament com a indicadors.
- 3.6. En locals comercials situats a les plantes pis d'un edifici podran anunciar-se a la porta de l'escala de veïns dins del seu forat arquitectònic o en els seus branals, amb les mides dels rètols que s'indiquen en l'article següent.
- 3.7. Si, per les circumstàncies particulars d'una finca, l'únic lloc possible d'emplaçar el rètol d'un local en planta pis fos el balcó, es resoldrà a base de lletres retallades o línia de neó, sense fons o sobre un fons totalment transparent, i es limitarà exclusivament a indicar el nom comercial, sense incorporar detalls complementaris.

#### 4. Regulació de rètols comercials per les zones de Casc Antic (1), Eixample (2) i Sub-urbana (3)

Amb aquesta regulació es tracta d'aconseguir que els rètols que s'instal·lin en aquestes zones, amb la seva presència i qualitat no desvirtuin la morfologia del paisatge urbà ni que amb ells es distorsionin els volums i les formes arquitectòniques que el configuren.

##### 4.1. Placa als forats arquitectònics de la façana

- En locals comercials situats a la planta baixa d'un edifici es podran instal·lar rètols dins dels seus forats arquitectònics, sense sobresortir lateralment, superiorment ni frontalment, i hauran de ser retirats o enrasats en relació a la façana.

##### a) Per façanes rectangulars

- El rètol podrà ocupar el 100% del forat de la façana en sentit transversal.
- L'alçada màxima serà de 0,50 m, si el rètol és rectangular.
- En cas de tenir formes retallades el rectangle mínim que el circumscriu tindrà també com a màxim 0,50 m.
- La distància màxima del rètol a la part superior del forat de la façana serà de 0,30 m.

##### b) Per façanes en arc

En el cas de rètol rectangular:

- El rètol podrà ocupar el 100% del forat de la façana en sentit transversal.
- L'alçada màxima serà de 0,50 m, si el rètol és rectangular.
- En cas de tenir formes retallades, el rectangle mínim que el circumscriu tindrà com a màxim 0,50 m.
- El rètol estarà situat a l'arrencada de l'arc.

##### c) En el cas de rètol seguint la forma de l'arc:

- El rètol començarà i acabarà com a màxim a l'arrencada de l'arc i tindrà una amplada màxima de 0,20 m.

##### d) Com a tercera possibilitat el rètol podrà ocupar tot l'interior de l'arc des del punt de la seva arrencada. La seva superfície màxima no serà superior al 20% de la total del forat arquitectònic en el qual s'emplaci.

##### 4.2. Placa sobre el pla de façana

Es tindrà particular cura de compondre el rètol o placa dels elements arquitectònics propis de la façana sense ultrapassar les mides dels balcons o tribunes situats a la planta superior, ni ocultar o emmascarar els elements decoratius que posseeixi.

El rètol se situarà sobre el buit arquitectònic produït pel forat de façana i no podrà sobrepassar-lo longitudinalment.

La seva alçada màxima serà de 0,50 m. En cas de façana amb una llargada superior a 5 m, el màxim autoritzat per al rètol serà de 3 m.

##### 4.3. Escut o placa als branals de façanes o al lateral del forat arquitectònic

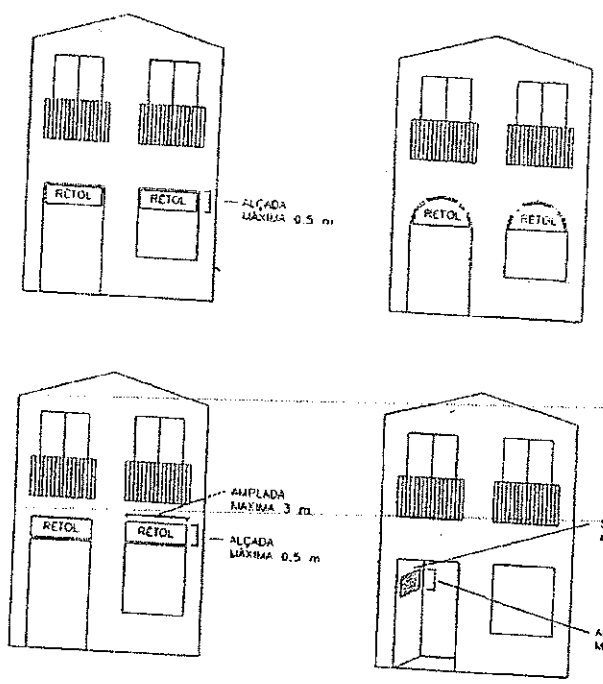
Es podran instal·lar, amb els materials que s'indiquen, plaques als branals de la façana o al lateral del forat arquitectònic.

En cas d'instal·lació de placa en el brancal de la façana la superfície màxima autoritzada serà de 0,25 m<sup>2</sup>.

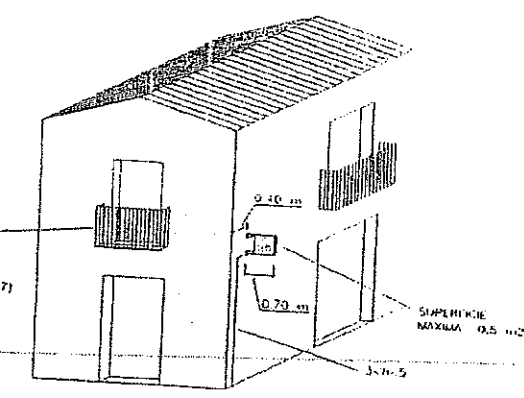
En cas d'instal·lació al lateral del forat arquitectònic l'amplada vindrà donada pel mateix i la llargada en cap cas serà superior a 50 cm.

S'autoritza la instal·lació dels rètols en materials nobles o de gran qualitat -pedra, ceràmica, vidre, acer, aram, etc.-.

- Lletres pintades o ratllades directament a la façana o sobre un suport transparent o blanc.



NO ALS BALCONS  
EXCEPTE SI L'ACTIVITAT  
ES EN PLANTA PIS  
(S'aplicarà apartats 3.3.6/3.3.7)



D'acord amb la Llei 1/1998 de política lingüística, els anuncis hauran d'estar retolats com a mínim en llengua catalana.